



Euroopa Liit
Euroopa Sotsiaalfond



Eesti
tuleviku heaks

Maakonnaülese õppekorralduse analüüsi teostamine hariduslike erivajadusega laste haridusteenuseks

Tellijä: Viljandimaa Omavalitsuste Liit

Teostaja: OÜ Cumulus Consulting

Juuni 2021

Sisukord

| | |
|--|----|
| Sissejuhatus..... | 3 |
| 1. Hariduspoliitika ja tuge vajavate laste teenuste korraldamine | 5 |
| 1.1. Arengusuunad tuge vajavate laste haridusteenuste korraldamisel | 5 |
| 1.2. Tuge vajavate laste koolivõrk Eestis | 6 |
| 1.3. Haridusvaldkonna tugiteenuste korraldusmudelid | 9 |
| 1.4. Tuge vajavatele lastele teenuste tagamise süsteem ja selle muutmise poliitikasuunad..... | 10 |
| 2. Rahvastik, haridusvõrk ja tuge vajavad lapsed Viljandimaal | 13 |
| 2.1. Rahvastikuarengud ja -prognoos..... | 13 |
| 2.2. Alusharidus maakonnas | 17 |
| 2.3. Üldharidus maakonnas | 20 |
| 2.4. Tuge vajavate laste koolid | 23 |
| 2.5. Tugiteenused ja tugispetsialistid | 26 |
| 3. Haridusvaldkonna tugiteenuste maakonnaülese korralduse valikud | 28 |
| 3.1. Maakonnaülene tugiteenuste kompetentsikeskus..... | 28 |
| 3.2. Maakonnaülene tugiteenuste arenduskeskus ja kohalike omavalitsuste halduses tugipesad . | 30 |
| 3.3. Mudelite tugevused ja nõrkused..... | 32 |
| 3.4. Hariduse tugiteenuste keskuse organisatsioonilised valikud..... | 33 |
| 3.5. Tugiteenuste keskuse õigusliku vormi valikud | 34 |
| 3.6. Soovitused | 36 |
| 3.7. Rahaline mõju | 36 |
| 4. Tuge vajavate laste koolivõrgu valikud | 38 |
| 4.1. Koolivõrgu valikud kaasava hariduse rakendamise ulatuse ja KOVide koostöö vaates | 38 |
| 4.2. Toe tagamise tüübid koolivõrgu vaates..... | 39 |
| 4.3. Ettepanek toevajadust lähtuva maakonnaülene koolivõrgu korraldusmudeli loomiseks | 40 |
| 4.4. Koolipidamise õiguslik vorm | 41 |
| 4.5. Rahaline mõju | 42 |
| 5. Sotsiaal- ja haridusteenuste integreerimise võimalused..... | 44 |
| 5.1. Integreerimine KOVide tasandil | 45 |
| 5.2. Integreerimine maakonna tasandil..... | 45 |
| 5.3. Tugiteenuste keskuse, koolivõrgu ja Perekodu integreerimine..... | 46 |
| 6. Ettepanekud ja sisendid otsustamiseks maakonna ja kohalikesse strateegiate koostamisel..... | 47 |
| LISAD | |

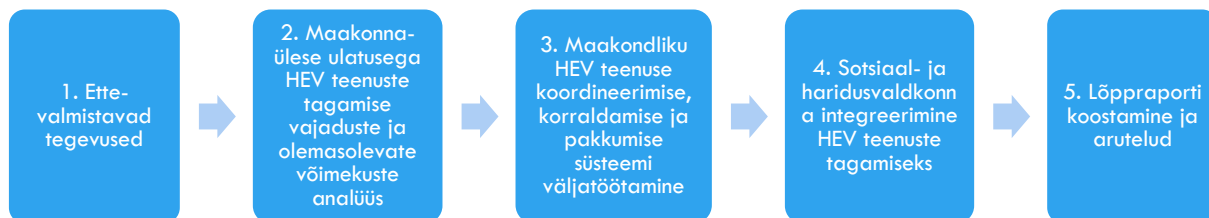
Sissejuhatus

2020. aasta sügisel algatas Viljandimaa Omavalitsuste Liit (VOL) projekti maakonna haridusliku erivajadusega (HEV) lastele teenuste pakkumise hetkeolukorra ja perspektiivide analüüsimiseks. Töö eesmärgiks seati olemasoleva inimkompetentsi ning maakondliku materiaalse ressursi kaardistamine ning optimaalse teenuste mudeli väljatöötamine alus- ja põhihariduse omandamise toetamiseks. Maakonnaülese HEV laste õppe korralduse mudeli mõtestamine ja disainimine määratleti VOLi poolt uue arendussuunana ka maakonna arengustrategia uuendamisel, mis toimub aastatel 2021-2022.

Riigi hariduspoliitika ühe keskse suuna - kaasava hariduse - rakendamine eeldab paljudes aspektides omavalitsuste vahelist koostööd. Kaasava hariduse peamine siht on selles, et kõik lapsed peavad saama õppida kodulähedases koolis. Vajadusel tuleb neile tagada tugiteenused, mis võimaldavad HEV õpilastel tavalises koolikeskkonnas hakkama saada. Siiski on ka tulevikus tuge vajavaid õpilasi, kes erivajaduse spetsiifika tõttu tavakoolis (ja -lasteaiarühmas) õppida ei saa. Nendele lastele on õppe ja teenuste tagamine **optimaalne lahendada omavalitsuste koostöös maakonna ulatuses**.

Viljandimaa Omavalitsuste Liidu poolt on asutatud SA Perekodu, mille ülesanne on tagada erinevaid hoolekande ning haridus- ja rehabilitatsiooniteenuseid Viljandimaalt pärit lastele ja lastega peredele. SA Perekodu juures tegutseb Jaagu Lasteaed-Põhikool, mis on mõõduka, raske ja sügava vaimupuudega ja/või liitpuudega lastele rajatud asutus. Seega on Viljandimaal juba olemas toimiv ühistegevuse struktuur ja kogemus HEV õppe korraldamiseks. Täiendavalt on vajalik määratleda ka teiste erivajadustega lastele suunatud Viljandimaa koolide (Kaare Kool, Ämmuste Kool, Lahmuse Kool) roll ja tulevikuperspektiiv maakondlikus vaates, nägemus koostööst HEV lastele teenuste pakkumisel alushariduses ning võimalused HEV teenuste integreerimiseks haridus- ja sotsiaalvaldkonnas.

Analüüsi tegevused jaotati meetodiliselt viide tegevusblokki:



Esimese etapi raames koostati protsessi plaan ning viidi läbi projekti juhtrühma avakoosolek ootuste kaardistamiseks ja tegevusplaani koostamiseks. Täiendavalt koostati andmepäringud kohalikele omavalitsustele ja teistele partneritele praeguse seisuga kaardistamiseks. Etapi raames koostati ka intervjuude ja kohtumiste graafik kohalike omavalitsuste, HEV õppele keskendunud asutuste jt partnerite hetkeolukorra ja arenguplaanide mõtestamiseks.

Teise etapi raames kaardistati olemasolevad võimekused ja vajadused, sh koostati statistiline ülevaade, mis hõlmas HEV laste õpet Eestis, Viljandimaa rahvastiku- ja haridusvaldkonna arenguid ning detailsemalt maakonna HEV õpilastega seonduvat (sh tuge vajavate laste koolide ja tugispetsialistide hetkeseis). Etapi raames viidi läbi intervjuud võtmepartneritega (sh kohalikud omavalitsused, koolide esindajad, Haridus- ja Teaduministeeriumi ning Sotsiaalministeeriumi esindajad, piirkonna Rajaleidja esindajad) ning korraldati tööseminar juhtrühmaga, mille raames arutati peamiselt hetkeolukorraga seonduvat.

Kolmanda etapi raames töötati välja alternatiivid nii hariduse tugiteenuste kui ka tuge vajavate laste koolivõrgu maakonnaüleseks korraldamiseks. Alternatiive arutati kahel korral ka juhtrühmaga, sh erinevate valikute tugevused ja nõrkused ning teenuste ühise korraldamise võimalikud organisatsioonilised ja õiguslikud mudelid.

Neljanda etapi raames kirjeldati sotsiaal- ja haridusvaldkonna teenuste integreerimise võimalused nii kohalike omavalitsuste kui ka maakondlikul tasandil.

Projekti viimase tegevusena koostati käesolev lõppraport, mida tutvustati projekti lõppseminaril. Projekti jätkutegevusteks on täiendavad arutelud nii maakonna kui ka kohalike omavalitsuste tasandil, kujundamaks seisukohad, millise mudeli ning ajagraafikuga edasi liigutakse.

Analüüsi koostamist koordineeris ning lõppraport koostas OÜ Cumulus Consulting uurimisrühm koosseisus Mihkel Laan, Hannes Orgse ja Kersten Kattai. Koostajad avaldavad tänu Viljandimaa Omavalitsuste Liidule, kohalikele omavalitsustele, haridusasutustele ning kõigile teistele, kes andsid oma panuse projekti.

1. Hariduspoliitika ja tuge vajavate laste teenuste korraldamine

1.1. Arengusuunad tuge vajavate laste haridusteenuste korraldamisel

Eestis on kaasava hariduse põhimõtted seaduse tasandil sätestatud aastal 2010. Individuaalsed õppekavad ja õpilastele kohandatud õpe on praktikas toimunud juba aastaid. Kui õpilasel on erisusi, ei pea mitte tema kohanema kooliga, vaid kool temaga. Riikliku hariduspoliitika kohaselt õpib **tuge vajav õpilane üldjuhul elukohajärgse kooli tavaklassis**. Kui õpilane vajab tingituna tema raskest puudest või häirest väga spetsiifilist erioppekorraldust ja ressursimahukaid tugiteenuseid, **luuakse talle võimalused õppeks eriklassis või erikoolis**. Lapsevanemale jääb valikuvabadus otsustada, kas tema lapsele sobib paremini õpe tava- või erikoolis.

Eesti Rakendusuuringu Keskusest CentAR uuring „Haridusliku erivajadusega õpilaste kaasava hariduskorralduse ja sellega seotud meetmete tõhusus“¹ toob välja, et **liikumine kaasava hariduse suunas on Euroopas üldkehtiv**, samas on praktilise rakendamise osas tulenevalt senisest arengutrajektoorist (sellest, milline on riigi hariduskorraldus, traditsioonid ning HEV õpilaste kaasamise senine olukord) riikidel ka erinevad väljakutsed. CentARi uuringu kohaselt on kaasava hariduse rakendamisega Eestis seotud ka mitmed väljakutsed. Kaasava hariduse rakendamine eeldab jätkuvalt mõtteviisi muutust kogu ühiskonnas, mis võtab aega. Kaasamise takistusteks on ühest küljest hoiakud, aga teisalt vähene toetus õpetajale ja koolile nii nõustamise ja toetamise kui ka finantsressursi mõistes. Tavakoolid eelistavad eriklasside loomist, kuna praegu kehtiva õppekorralduse juures on HEV õpilaste suurem kaasamine tavaklassi enamasti õpetaja jaoks suur katsumus. Ühes uuringus välja toodud soovitusel on mh **piirkondliku koostöö suurendamine HEV õpilaste toetamisel**.

Eesti riigi haridusvaldkonna arengukava 2021-2035² üheks keskseks sihiks on õigus kvaliteetsele ja kaasavale haridusele, mis tähendab, et haridus on kättesaadav, õppimine on toetatud ning õpivõimalused vastavad õppijate võimetele ja vajadustele. Üheks esmatähtsas tegevuseks on seejuures **terviklähenemise väljatöötamine haridusliku erivajadusega õppija juhtumipõhiseks toetamiseks alates alusharidusest**. Käesolev projekt on otseselt suunatud vastava sihi realiseerimiseks Viljandimaal – eesmärk on töötada välja HEV õppijale suunatud terviknägemus maakonnas.

Koostöist ja integreeritud lähenemist näeb suunana ka Haridus- ja Teadusministeerium, kes on välja toonud, et tuge vajavate laste õpet võiks **korraldada (maakondlikus) koostöös ning integreeritult sotsiaal- jt teenustega**, seejuures on eraldiseisev õpikeskkond selgelt vajalik vaid hooldusõppel olevatele lastele.

2020. aasta lõpus valminud Riigikontrolli auditi kohaselt³ vajas Eestis alus- ning põhiharidust omandavatest lastest (kokku ca 200 000) **vähemalt viiendik hariduse omandamisel tugiteenuseid**, mis peaksid olema kättesaadavad nende elukohajärgses haridusasutuses. Tugiteenuste kättesaadavusest sõltub lapse areng ning õpiedukus - kui laps saab talle vajalikku tuge viivitusega, on loodud tingimused lasteaias ja koolis edasijõudmiseks. Riigikontrolli hinnangul said **lapsed enamjaolt neile vajalikke tugiteenuseid 64% munitsipaallasteaedades ja 74% -põhikoolides**. Teised peavad toime tulema vajalikust oluliselt väiksema abiga, hankima seda mujalt või jääma abita. Peamiste väljakutsetena on auditis välja toodud **tugispetsialistide puudus**, aga nt ka asjaolu, et lapse toe vajaduse hindamine ja teenuse osutamine ei toimu koordineeritult. Auditi esimeseks soovitusel on tutvustada omavalitsustele hariduse tugiteenuste keskuste edukaid toimimismudeleid ning **innustada ja toetada omavalitsusi tugiteenuste keskuste loomisel**, et osutada tugiteenuseid koolides ja lasteaedades terviklikult ning jaotada tugispetsialistide koormust vajaduspõhiselt terve omavalitsuse ulatuses. Auditi järeldustest ja soovitustest lähtub ka käesolev analüüs.

¹ <https://centar.ee/uus/wp-content/uploads/2017/01/Pohiraport-final.pdf>

² https://www.hm.ee/sites/default/files/haridusvaldkonna_arengukava_2035_29.10.2020_riigikokku.pdf

³ <https://www.riigikontroll.ee/Riigikontrollipublikatsioonid/Auditirauanded/tabid/206/Audit/2516/AuditId/462/language/et-EE/Default.aspx>

1.2. Tuge vajavate laste koolivõrk Eestis

Aastast 2018 on kogu põhihariduse korraldus (sh tuge vajavate laste õpe) oma rahvastikuregistris olevatele õpilastele õppekohtade tagamisel kohaliku omavalitsuse vastutus. Lisaks õpivad suuremat tuge vajavad lapsed veel riigi- ja erakoolides. Kui Eesti üldhariduskoolides on õppeaastal 2020/21 õpilasi kokku sama palju kui 2007/08 (u 155 tuhat), siis õpilaste arv nn erikoolides on 10-15 aasta jooksul märgatavalt kahanenud. Haridus- ja Teadusministeeriumi hinnangul on see seotud asjaoluga, et vanemate teadlikkus kaasavast haridusest on tõusnud, teisalt on suurendanud ka omavalitsuste võimekus kaasata tuge vajavaid õpilasi kodulähedasse kooli.

Eestis oli 2020/2021 õppeaasta seisuga 37 erivajadusega lastele suunatud kooli kokku ligi 3300 õpilasega. Maakondade vaates on Harju- ja Tartumaa kõrval **enim tuge vajavate laste õpetamisele spetsialiseerunud üldhariduskooli Viljandimaal (4)**, samal ajal on võrreldavas suuruses maakondades enamasti vaid üks vastav haridusasutus. Nn erikoolides õppivate laste osakaal on Viljandimaal samuti Eesti keskmisega võrreldes pea poole suurem (tabel 1).

Tabel 1. Tuge vajavate laste üldhariduskoolide ja õpilaste arv Eestis 20/21 õppeaastal

| | Koolide arv | Õpilaste arv põhikoolis 20/21 | Keskmiselt õpilasi koolis | Osakaal maakonna õpilastest | Osakaal HEV koolide koguarvust | Osakaal kõikidest HEV koolide õpilastest |
|-------------------------|-------------|-------------------------------|---------------------------|-----------------------------|--------------------------------|--|
| Harju maakond | 11 | 1 453 | 132 | 2,3% | 44% | 47% |
| Hiiu maakond | 0 | 0 | 0 | 0,0% | 0% | 1% |
| Ida-Viru maakond | 1 | 68 | 68 | 0,6% | 2% | 8% |
| Jõgeva maakond | 1 | 47 | 47 | 1,9% | 1% | 2% |
| Järva maakond | 2 | 48 | 24 | 1,7% | 1% | 2% |
| Lääne maakond | 1 | 93 | 93 | 4,6% | 3% | 2% |
| Lääne-Viru maakond | 3 | 178 | 59 | 3,0% | 5% | 5% |
| Põlva maakond | 1 | 19 | 19 | 0,9% | 1% | 2% |
| Pärnu maakond | 1 | 45 | 45 | 0,5% | 1% | 6% |
| Rapla maakond | 1 | 56 | 56 | 1,6% | 2% | 3% |
| Saare maakond | 1 | 50 | 50 | 1,7% | 2% | 2% |
| Tartu maakond | 7 | 926 | 132 | 5,4% | 28% | 13% |
| Valga maakond | 1 | 45 | 45 | 1,8% | 1% | 2% |
| Viljandi maakond | 4 | 198 | 50 | 4,6% | 6% | 3% |
| Võru maakond | 2 | 47 | 24 | 1,5% | 1% | 2% |
| Kokku | 37 | 3 273 | 88 | 2,5% | 100% | 100,0% |

Tuge vajavate laste üldhariduskoolidest on riigiomanduses 14 asutust 1038 õpilasega (32% õpilaste koguarvust). Munitsipaalomandis on 17 kooli 2062 õpilasega (63%) ning eraomandis 6 kooli 173 õpilasega (5%). Samas õpib ca 85% munitsipaalomandis olevate tuge vajavate laste koolide õpilastest Tallinnas või Tartus, võrreldes ülejäänud maakondadega eristub Viljandimaa kõige suurema munitsipaalomandis olevate tuge vajavate laste koolide õpilaste arvu poolest (tabel 2).

Tabel 2. Tuge vajavate laste üldhariduskoolide ja õpilaste arv Eestis 20/21 õ/a omandivormi vaates

| | riigiomandus | eraomand | munitsipaal | kokku | munitsipaal osakaal |
|-------------------------|--------------|------------|--------------|--------------|---------------------|
| Harju maakond | 84 | 129 | 1 240 | 1 453 | 85% |
| Hiiu maakond | 0 | 0 | 0 | 0 | 0% |
| Ida-Viru maakond | 68 | 0 | 0 | 68 | 0% |
| Jõgeva maakond | 47 | 0 | 0 | 47 | 0% |
| Järva maakond | 38 | 0 | 10 | 48 | 21% |
| Lääne maakond | 93 | 0 | 0 | 93 | 0% |
| Lääne-Viru maakond | 91 | 19 | 68 | 178 | 38% |
| Põlva maakond | 0 | 0 | 19 | 19 | 100% |
| Pärnu maakond | 0 | 0 | 45 | 45 | 100% |
| Rapla maakond | 56 | 0 | 0 | 56 | 0% |
| Saare maakond | 0 | 0 | 50 | 50 | 100% |
| Tartu maakond | 452 | 0 | 474 | 926 | 51% |
| Valga maakond | 45 | 0 | 0 | 45 | 0% |
| Viljandi maakond | 37 | 25 | 136 | 198 | 69% |
| Võru maakond | 27 | 0 | 20 | 47 | 43% |
| Kokku | 1 038 | 173 | 2 062 | 3 273 | 63% |

Riik on alates 2018. aastast asunud tuge vajavate laste riigikoole järk-järgult üle andma kohalikele omavalitsustele (KOV). Seda eeldusel, et KOV avaldab ise soovi kooli pidamine üle võtta, et muuta ülevõetav kool piirkonna koolivõrgu lahutamatuks ja seostatud osaks. Pärast 2018. aasta seadusmuudatust on KOVidele üle antud Kosejõe Kool (Kose vallale, kes tegi otsuse kool 2020 sügisest sulgeda), Lahmuse Kool (Põhja-Sakala vallale), Vaeküla Kool (Rakvere vallale) ning viimasena (2020/21 õppeaastast) ka Kallemäe Kool (Saaremaa vallale). Riik on alustanud läbirääkimisi, et anda Jaanikese Kool üle Valga vallale ning Kammeri Kool Tartumaa Omavalitsuste Liidule.

Riigi pidamisel olevatest koolidest on vähenevate õpilaste arvudega Ämmuste, Urvaste, Kammeri, Valga Jaanikese, Nurme, Kiigemetsa, Raikküla, Haapsalu Viigi, Porkuni ja Ahtme koolid. Lisaks on riigi pidamisel nn keerulisematele erivajadustele keskendunud koolid - meelepuuetega õpilaste koolid Emajõe ja Hiie ning psüühikahäiretega õpilastele mõeldud Tallinna K. Pätsi Vabaõhukool ja Maarjamaa Hariduskollegium.

Eri- ja tõhustatud tuge vajavaid lapsi oli munitsipaalomandis olevates koolides õppeaastal 20/21 Eestis kokku u 7500 (lisanduvad ca 1000 riigikoolide õpilast). Viljandi maakonnas oli neid kokku 330, seejuures on viimasel paaril aastal suurenenud eritoega laste arv ja osakaal (tabel 3).

Tabel 3. Eri- ja tõhustatud toega õpilased munitsipaalomandis põhikoolides

| | Tõhustatud tugi | | | Eritugi | | |
|--------------------|-----------------|--------------|--------------|--------------|--------------|--------------|
| | 18/19 | 19/20 | 20/21 | 18/19 | 19/20 | 20/21 |
| Harju | 1 582 | 1 464 | 1 573 | 1 431 | 1 452 | 1 419 |
| Hiiu | 42 | 39 | 36 | 20 | 25 | 24 |
| Ida-Viru | 547 | 420 | 362 | 261 | 225 | 188 |
| Jõgeva | 77 | 94 | 114 | 38 | 42 | 40 |
| Järva | 108 | 124 | 132 | 53 | 61 | 69 |
| Lääne | 101 | 94 | 104 | 8 | 17 | 12 |
| Lääne-Viru | 382 | 365 | 411 | 86 | 122 | 105 |
| Põlva | 86 | 110 | 112 | 46 | 52 | 52 |
| Pärnu | 317 | 320 | 325 | 181 | 199 | 212 |
| Rapla | 123 | 106 | 109 | 61 | 67 | 71 |
| Saare | 99 | 84 | 120 | 68 | 79 | 99 |
| Tartu | 426 | 472 | 551 | 461 | 550 | 555 |
| Valga | 99 | 102 | 104 | 29 | 32 | 34 |
| Viljandi | 231 | 207 | 190 | 81 | 127 | 140 |
| Võru | 188 | 187 | 224 | 81 | 89 | 84 |
| Eesti kokku | 4 408 | 4 188 | 4 467 | 2 905 | 3 139 | 3 104 |

Keskmiselt moodustavad eri- ja tõhustatud tuge vajavad lapsed munitsipaalomandis olevatest põhikooliõpilastest ca 6%, Viljandi maakonnas on vastav näitaja ca 8% (tabel 4).

Tabel 4. Eri- ja tõhustatud toega õpilaste osakaal munitsipaalomandis põhikoolides

| Maakond | Osakaal kõigist õpilastest | | | Muutus 18/19 - 20/21 |
|------------|----------------------------|-------|-------|----------------------|
| | 18/19 | 19/20 | 20/21 | |
| Harju | 5,5% | 5,2% | 5,3% | -0,2% |
| Hiiu | 8,7% | 9,0% | 8,6% | -0,1% |
| Ida-Viru | 7,5% | 6,1% | 5,3% | -2,2% |
| Jõgeva | 4,7% | 5,7% | 6,4% | 1,7% |
| Järva | 5,9% | 6,7% | 7,5% | 1,6% |
| Lääne | 5,7% | 5,7% | 6,0% | 0,4% |
| Lääne-Viru | 8,9% | 9,3% | 9,6% | 0,8% |
| Põlva | 6,4% | 8,0% | 8,3% | 1,8% |
| Pärnu | 6,3% | 6,5% | 6,8% | 0,4% |
| Rapla | 5,7% | 5,2% | 5,4% | -0,2% |

| | | | | |
|--------------------|-------------|-------------|-------------|-------------|
| Saare | 6,0% | 5,8% | 7,6% | 1,5% |
| Tartu | 6,0% | 6,8% | 7,3% | 1,3% |
| Valga | 5,2% | 5,5% | 5,7% | 0,5% |
| Viljandi | 7,7% | 8,1% | 8,0% | 0,3% |
| Võru | 9,0% | 9,2% | 10,3% | 1,2% |
| Eesti kokku | 6,1% | 6,1% | 6,3% | 0,1% |

Kokkuvõttes on Viljandimaa tuge vajavate laste koolivõrk "Eesti keskmisest" erinev:

- maakonnas on palju HEV koole (4), tavapärase on üks kool maakonna kohta;
- HEV koolides käivate laste osakaal on Eesti keskmisest ligi poole suurem, mis tähendab, et kaasavat haridust rakendatakse keskmisest märgatavalt vähem;
- Viljandimaa tuge vajavate laste koolide omandivormi osas annavad tooni munitsipaalkoolid (sisuliselt 3 kooli ja kolm neljandikku õpilasest).

1.3. Haridusvaldkonna tugiteenuste korraldusmudelid

Haridus- ja sotsiaalvaldkonna tugiteenuste keskne korraldamine

Haridusvaldkonna tugiteenuste korraldamisel on mitmed omavalitsused Eesti erinevates paikades valinud nn **keskse korraldusmudeli**, kus tugispetsialistid koondatakse ühte keskusesse/osakonda. Reeglina on vastava konsolideerimise taga soov tagada ühtlasem ning kättesaadavam teenus eelkõige oma KOVi lasteaedadele ja koolidele, kuna haridusasutusel on eraldiseisvalt keeruline leida kõiki vajalikke spetsialiste. Väiksemate omavalitsuste ja haridusasutuste puhul on väljakutseks ka nn osakoormused, kuna vajadus on tihti nt 0,2 koormusega tugispetsialisti järgi.

Suurimatest omavalitsustest on haridusvaldkonna tugiteenuste keskse arendamise suuna valinud nt Tartu⁴, Pärnu⁵, Haapsalu⁶ ja Viljandi⁷, väiksematest nt Rõuge⁸ ja Lääne-Nigula. Vastavad korraldusmudelid on küll mõnevõrra erinevad (mõnes kohas on tegu KOVi hallatava asutusega, mõnes vallavalitsuse osakonnaga), kuid üldjoontes on kõigi eesmärk **tagada peamiste haridusvaldkonna tugiteenuste (logopeedi, eripedagoogi, sotsiaalpedagoogi ja psühholoogi) osutamine** oma KOVi lasteaedadele ja koolidele. Mõned keskused pakuvad lisaks haridusvaldkonna tugiteenustele ka nt **sotsiaalse rehabilitatsiooni teenust** (nt Tartu, Rõuge). Viljandi linnas on vastava osakonna juurde haridusvaldkonna tugiteenuste kõrval koondatud ka **Perepesa**⁹, mis osutab peredele erinevaid täiendavaid teenuseid (perekool, psühholoogiline nõustamine, toitumisnõustamine jne).

KOV põhise mudeli näiteks, mis on laiendatud suuremale territooriumile, võib tuua ka Saaremaa Laste ja Perede Tugikeskuse¹⁰, mis osutab haridusteenuseid valla lastele ja noortele koolides ja lasteaedades ning sotsiaaltugiteenuseid vanematele seoses lapse või noore arengu-, õpi- või käitumisprobleemidega.

Piirkondlike tugipesade mudel

Alternatiivseks võimaluseks haridusvaldkonna tugiteenuste korraldamisel on nn **piirkondlike tugipesade mudel**, kus ühe suurema omavalitsuse siseselt moodustatakse väikemaid üksusi (nt haldusreformi eelsete KOVide baasil), kuhu koondatakse haridusvaldkonna tugispetsialistid.

Nt Lääne-Harju vallas on moodustatud neli piirkondlikku tugipesa (Paldiski, Vasalemma-Rummu, Risti-Padise ja Laulasmaa). Tugipesad tegutsevad ühe vastava piirkonna haridusasutuse koosseisus, nende ülesandeks on tagada teenuste osutamine ka teistes piirkonna lasteaedades ja koolides. Tugipesade eesmärk on tagada tugiteenuste arendamine ja kättesaadavus vastavalt piirkonna eripärale.

Asutuste põhine hariduse tugiteenuste korraldus

Suuremas osas omavalitsustest toimub **tugiteenuste tagamine praktikas asutuste põhiselt**. Nii on ka Viljandi maakonna kolmes vallas, kus tugispetsialistid on vastavalt vajadusele ja võimalustele lasteaedade ja koolide koosseisus. Praktikas tähendab see küll seda, et mitmetel haridusasutustel puuduvad tugispetsialistid sootuks ning paljudes on tagatud vaid 1-2 tugispetsialisti teenus. Täpsemalt on Viljandi maakonna KOVide tugiteenuste korraldamine kajastatud käesoleva töö peatükis 2.5.

⁴ www.tugiteenused.tartu.ee

⁵ www.onk.ee

⁶ <https://tugiteenused.haapsalu.ee/>

⁷ <http://www.paevakeskus.ee/laste-ja-perede-osakond>

⁸ <https://rouge.kovtp.ee/tugiteenused>

⁹ www.perepesa.ee/viljandi-perepesa

¹⁰ tugikeskus.saare.ee

1.4. Tuge vajavatele lastele teenuste tagamise süsteem ja selle muutmise poliitikasuunad

Tuge vajavatele lastele teenuste tagamise süsteem on killustunud sotsiaal-, tervise- ja haridusvaldkonna, aga ka riigi ja kohaliku omavalitsuse vastutusalade vahel. Nii saab laps ja pere teenuseid erinevatest süsteemidest, mis toob kaasa mitmeid probleeme. Esiteks, teenused dubleerivad teineteist. Teiseks, peredele on keerukas abivajaduse tagamise süsteemi mõista, kuna teenuste vajaduse ja tagamise „sisenemiseks“ on palju (vt joonis 1). Kolmandaks, teenuseid osutavate tugispetsialistide puuduse tingimustes on erinevate valdkondade teenuste tagamise korralduses dubleerimist, kust võib leida tugispetsialistide efektiivsema ja lapsest lähtuva rakendamise võimalusi.

Tabelis 5 on välja toodud, kuidas erivajadusega lapsele suunatud tugiteenused ja neid osutavad spetsialistid jaotuvad riigi ja omavalitsuse teenuste ning sotsiaal-, tervise ja haridusvaldkonna vahel. Sisuliselt tegelevad kõik osapooled sama abivajadusega lapse vajaduste hindamisega ja teenuste tagamisega. Süsteemid (nii riigi kui KOV tasandil) on harva horisontaalselt seotud ning toimivad pigem nn silotornidena erinevates vastutusalades ning korraldus- ja finantseerimissüsteemis.

Tabel 5. Teenuste ja neid osutavate spetsialistide kattumine riigi ja KOV ning sotsiaal-, tervise ja haridusvaldkonna vahel

| | RIIK KORRALDAB | | | | KOV KORRALDAB | |
|------------------------------------|--|--|--|---|---------------------------------------|--|
| | Puudega laste tugiteenused, SKA kaudu | Rehabilitatsiooni-plaani järgsed teenused ^{11,12} , SKA kaudu | Tervishoiu-asutuste kaudu | Rajaleidja keskuste kaudu | Kooli kaudu | Sotsiaal-valdkonna kaudu |
| Hindamine | SKA hindamine | REHA meeskonna hindamine | Tervis-hoiutöötaja hindamine | Koolivälise nõustamis-meeskonna hindamine | Tugimeeskonna vajaduse hindamine | Abivajaduse hindamine |
| Tugispetsialistide teenused | | Psühholoog Logopeed Eripedagoog | Kliiniline psühholoog Logopeed | sh vanemate nõustamine sh koolide nõustamine | Psühholoog Logopeed Eripedagoog | |
| Sotsiaal-valdkonna teenused | Tugiisikuteenus Lapsehoiuteenus Transporditeenus ¹³ | Sotsiaaltöötaja | Sotsiaaltöötaja | | Sotsiaal-pedagoog | Sotsiaaltöö ja -nõustamine Tugiisikuteenus Lapsehoiuteenus Sotsiaal-transport |
| Tervise valdkonna teenused | | Füsioterapeut Tegevusterapeut Õe teenus Arsti teenus kogemusnõustaja loovterapeut | Füsioterapeut Tegevusterapeut Kooliõde Psühhoterapeut | | | |

Eeltoodud süsteemi keerukuse vähendamiseks ja abivajajast lähtuva korralduse parandamiseks (vt joonis 2) on Vabariigi Valitsus algatanud erivajadusega laste tugisüsteemi korrastamise reformi. Valitsus on 2021. aasta kevadel kiitnud heaks reformi üldised suunad ning planeeritud ajakava kohaselt peaks 2021. aasta III kvartalis ja 2022. aastal hakkama selguma reformi sisu täpsemad lahendused. Läbiviidud intervjuude ja avalikul kättesaadavatele materjalidele¹⁴ tuginedes on reformi eesmärgiks:

- Lapsel ja perel on üks kontaktpunkt, kelle kaudu emast nõu ja tuge saada – tekib **nn ühe ukse poliitika**. Vanem ei pea tuge mitmest kohast ja korduvalt taotlema, vaid info liigub võimalikult automaatselt ja abi osutamine on proaktiivne.

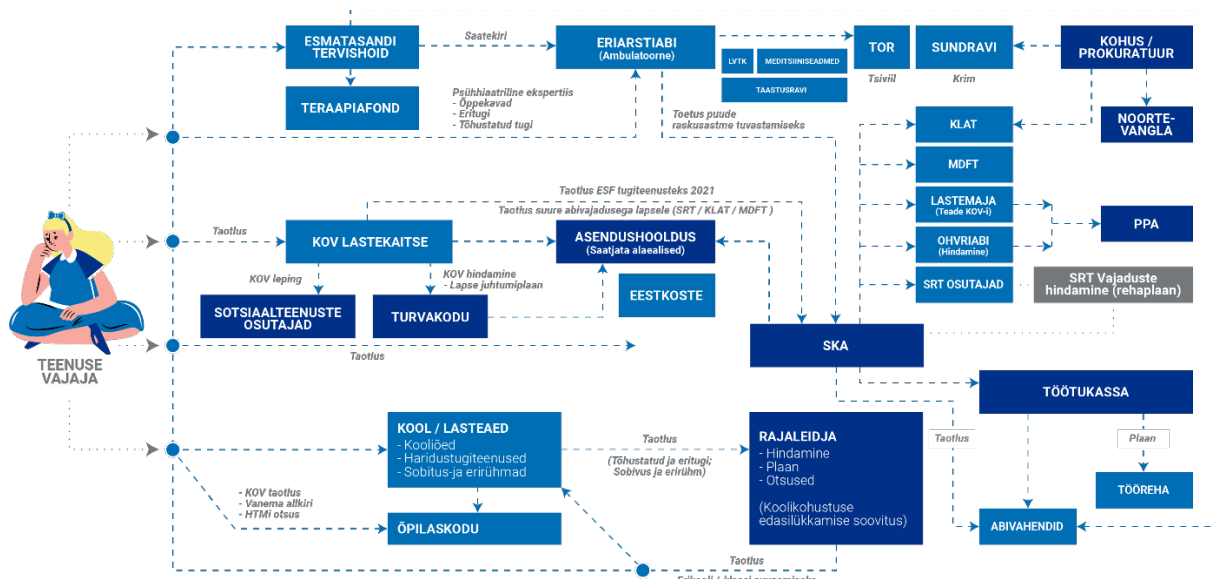
¹¹ <https://sotsiaalkindlustusamet.ee/et/puue-ja-hoolekanne/sotsiaalne-rehabilitatsioon>

¹² https://www.riigiteataja.ee/aktiivis/1191/2201/9016/Som_lisa.pdf#

¹³ Teenuse eesmärgiks on võimaldada raske ja sügava puudega lastel kasutada tugiisiku- või lapsehoiuteenus

¹⁴ https://www.sm.ee/sites/default/files/news-related-files/faktiliht_-_erivajadusega_laste_tugisusteemi_reform.pdf

- Probleme **märgatakse võimalikult varakult ja reageeritakse kiirelt**, vähendades nende edasist süvenemist.
- **Lapse ja pere abivajadust hinnatakse tervikuna** ning tekib üks plaan, mis hõlmab vajalikke tugimeetmeid nii sotsiaal-, haridus- kui (vaimse) tervise valdkonnas.
- Pakutavad **teenused on kujundatud vastavalt lapse abivajadusele**, tugimeetmete tulemuslikkust seiratakse, et tagada lapsele tõhus ja kvaliteetne abi.
- Abi **saamise eelduseks** ei ole puude olemasolu, vaid **tegelik abivajadus**.
- **Lapsele pakutakse enamasti tuge tema peamises viibimiskohas (kodus, lasteaias, koolis)** – spetsialist läheb lapse juurde. Lapsevanem ei pea olema lapse „taksojuht“ ja loobuma töökäimisest.
- **Abisüsteemi lihtsus ja terviklikkus** parandab perede võimalusi keskenduda abivajava lapse toetamisele

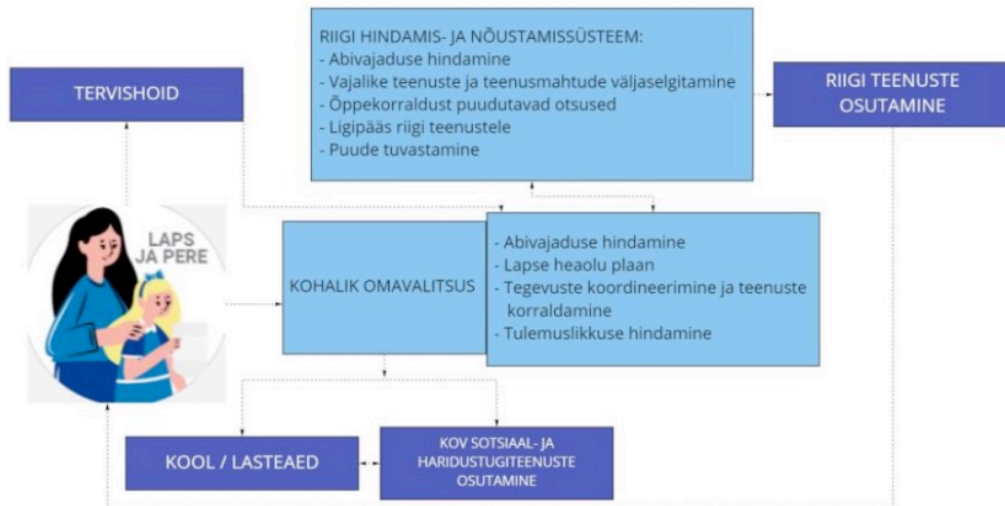


Joonis 1. Erivajadusega lapse abivajaduse tagamise teekond täna. Allikas: https://www.sm.ee/sites/default/files/news-related-files/faktileht_-_erivajadusega_laste_tugisüsteemi_reform.pdf

Reformi tulemusena **toimuvad tõenäoliselt järgmised muutused**, millega omavalitsustel **tugiteenuste korralduse ja tagamise süsteemi kujundamisel** tuleks arvestada:

- **Suureneb** veelgi kohaliku omavalitsuste roll **esmise kontaktpunkti ja juhtumikorraldajana**. Kui lapse abivajaduse tagamise seotakse lahti määratud puude olemasolust, siis võib eeldada, et **teiseneb ka KOV roll abivajaduse hindamisel**. See võib tähendada (KOV tasandil) mitte ainult **sotsiaal- ja haridusvaldkonna suurema sünergia** vajadust, vaid ka uusi või **täiendavaid hindamisvõimekusi ja kompetentsi**. Abivajadusega lastele hariduse tugiteenuste tagamise süsteemi arendamisel tuleks **lähtuda haridus- ja sotsiaalsüsteemi integreerimisest** ning võimalusest, et KOVide koostöös tagatavate teenuste korraldus laieneb tulevikus ka abivajaduse hindamisele (so avaliku võimu otsustusfunktsioon, mille korraldusmudel on teistsugune kui teenuste osutamine, st vajalik on avaliku võimu pädevusega koostöösasutuse olemasolu).
- Suureneb vajadus KOV tasandil **haridus- ja sotsiaalsüsteemi integreerimiseks** vähemalt läbi sotsiaalvaldkonna töötajate ja hariduse tugispetsialistide regulaarse koostöö ja infovahetuse, aga ka kuni jagatud spetsialistide või ühise organisatsiooni kujundamise.
- Kasvab vajadus arendada välja ja ühtlustada **sotsiaal- ja haridussüsteemi vahelisi ning KOVide üleselt metoodilisi tööriistu tugiteenuste tagamisel ja seiramisel ning abivajaduse hindamisel**. Selleks on vajalik **tugispetsialistide kompetentside konsolideerimine ja vastastikuse nõustamissüsteemi kujundamine**.
- Jätkeb vajadus senisest enam **panustada varajase märkamise süsteemi väljaarendamisele** lasteaedades ning kodustele lastele. Ilmselt oluliselt kasvab vajadus suurendada lasteaedades tugispetsialistide teenuste kättesaadavust. Oluline on lasteaia ja kooli koostöö ja infovahetus tuge vajavate laste osas.

- Erivajadusega laste tugisüsteemi korrastamise reformi fookus on **raske ja sügava puudega lastele teenuste korralduse süsteemi** arendamisel. Teenuste tagamise vaates on see valdkond **KOV piire ületav**, kuna teenuste tagamise väljaarendamine ei ole väikese sihtrühma tõttu KOVidele alati jõukohane. Seega kasvab KOVide vahelise koostöö (maakonnaüleselt) vajadus teenuste tagamisel ja selleks vajaliku süsteemi loomisel.
- Integreeritakse (kuidas täpselt ja millise riigi asutuse juurde ei ole veel selge) riigipoolse abivajaduse hindamise erinevad osapooled – Sotsiaalkindlustusamet, Rajaleidja ja tervisevaldkond. See tähendab, et keerukamate juhtumite puhul **säilib riiklik abivajaduse hindamise süsteem** ja eeldatavasti ka riiklike teenuste jätkumise süsteem. Siiski, arvestades reformi ühte suunda – tagada teenused lapsed peamises viibimiskohas (nt koolis) – ei saa eeldada riigi rolli kasvu teenuste osutamisel, vaid pigem vastupidi selle rolli nihkumist senisest enam omavalitsuste poole.

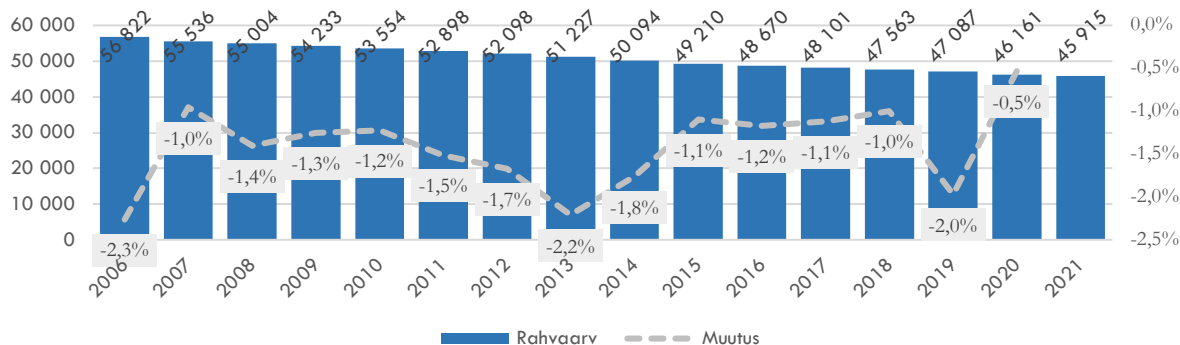


Joonis 2. Erivajadusega lapse abivajaduse tagamise teekonna soovitud olukord. Allikas: https://www.sm.ee/sites/default/files/news-related-files/faktileht_-_erivajadusega_laste_tugisusteemi_reform.pdf

2. Rahvastik, haridusvõrk ja tuge vajavad lapsed Viljandimaal

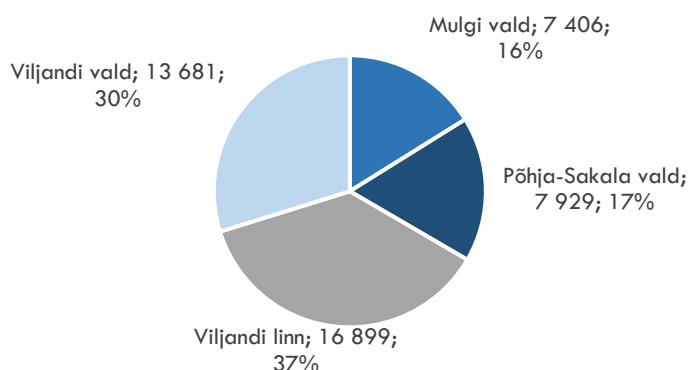
2.1 Rahvastikuarengud ja -prognoos

Viljandi maakonnas elas 2021. aasta alguse seisuga 46 915 elanikku. Viimase 15 aasta jooksul on maakonna rahvaarv vähenenud ligi 11 000 elaniku võrra ehk aastakeskmiselt -1,3% (joonis 3).



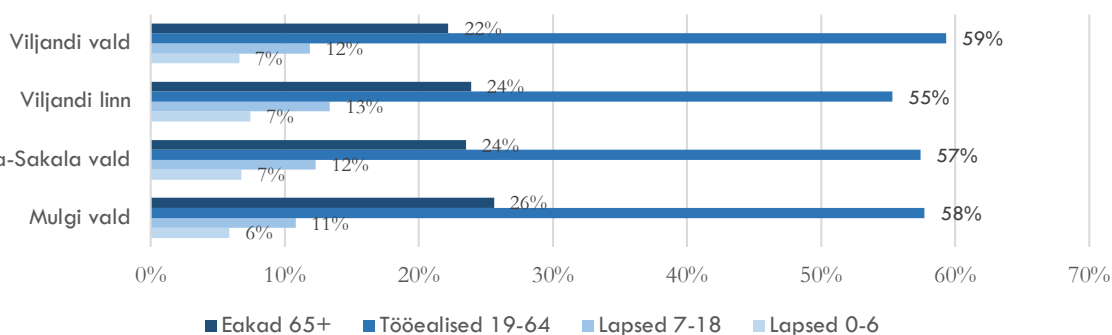
Joonis 3. Rahvaarv Viljandi maakonnas 2006-2021 (Rahvastikuregister)

Maakonna neljast omavalitsusüksusest on suurima elanike arvuga maakonnakeskus Viljandi linn (ligi 17 000 elanikku). Ligi kolmandik rahvastikust elab Viljandi vallas ning kuendik nii Mulgi kui ka Põhja-Sakala vallas (joonis 4).



Joonis 4. Rahvaarv maakonna omavalitsustes seisuga 1.01.2021 (Rahvastikuregister)

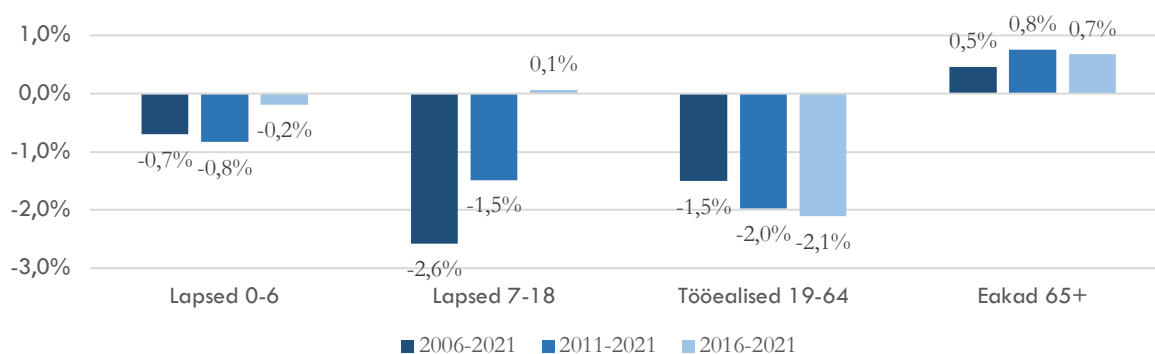
Maakonnas elas 2021. aasta alguse seisuga 3135 kuni 6 aastast last (7% kogurahvastikust) ja 5655 last vanuses 7-18 aastat (12%). Tööealine rahvastik (19-64) moodustab 57% ja eakad (65 ja vanemad) 24% maakonna rahvastikust. Omavalitsuste vaates on osakaalult kuni 18-aastaseid enim Viljandi linnas (20% kogurahvastikust), Viljandi ja Põhja-Sakala vallas on neid 19% ning Mulgi vallas 17% (joonis 5).



Joonis 5. Vanuserühmade osakaal omavalitsuste rahvastikus 2021 (Rahvastikuregister)

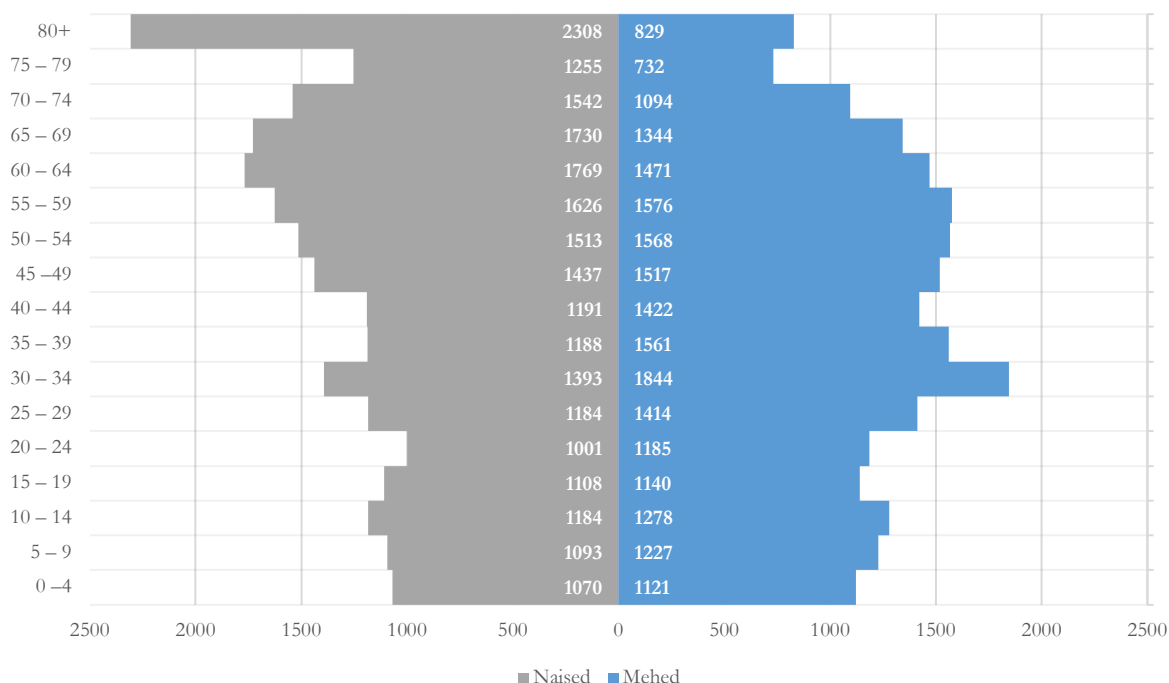
Viimase 15 aasta jooksul on maakonnas aset leidnud järgmised muutused:

- vanusrühm 0-6 eluaastat on kahanenud ligi 400 lapse võrra (aastakeskmiselt -0,7%), samas on viimasel viiel aastal laste arv püsinud pigem stabiilne;
- vanusrühm 7-18 on kahanenud ligi 3600 lapse võrra (aastakeskmiselt -2,6%), samas on kahanemise tempo aeglustunud ja viimasel viiel aastal on laste arv püsinud stabiilne;
- tööealiste arvukus on kahanenud enam kui 7600 võrra (aastakeskmiselt -1,5%) ning kahanemise tempo on kiirenenud;
- eakate arv on stabiilselt enam kui poole protsendi võrra aastas kasvanud (joonis 6).



Joonis 6. Aastakeskmine muutus vanuserühmades perioodidel aastatel 2006-2021 (Rahvastikuregister)

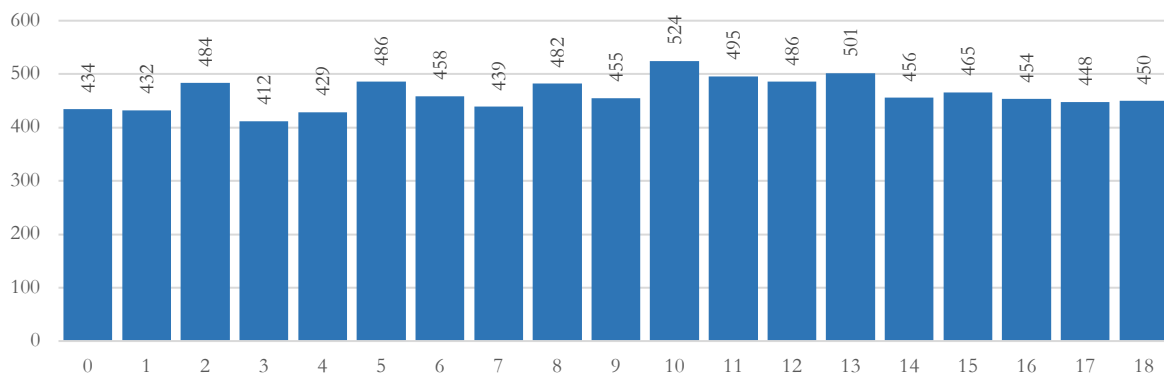
Suurimad vanuserühmad (3000 või enam elanikku) maakonnas on vahemikus 45-69 eluaastat (üksiku erandina ka 30-34 eluaastat). Nooremate vanuserühmade suurus jääb 2100 ja 2500 vahele. Sooline jaotus on kogurahvastiku vaates tasakaalus, samas potentsiaalselt taastootvas vanuses on naiste osakaal väiksem (joonis 7).



Joonis 7. Rahvastiku vanusstruktuur Viljandi maakonnas 2021 (Rahvastikuregister)

Omavalitsuste rahvastikupüramiidid on esitatud töö lisas.

Maakonna suuremad sündipõlvkonnad (u 500 last) on juba põhikooli II ja III astmes. Kuni 7-aastaste põlvkonnad on üldjuhul väiksemad kui 450 last (joonis 8).

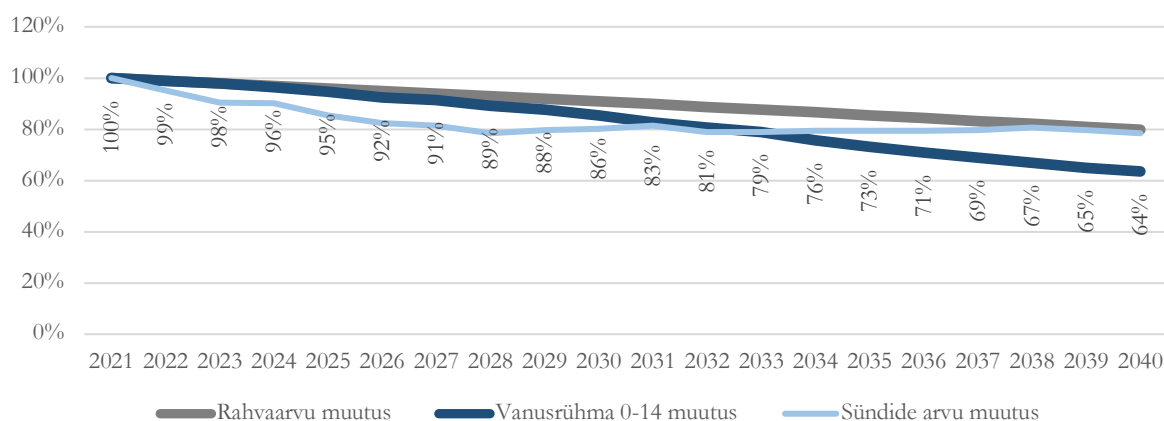


Joonis 8. Lapsed vanuses 0-18 eluaastat Viljandi maakonnas seisuga 2021 (Rahvastikuregister)

Omavalitsuste laste vanusjaotused on esitatud töö lisas.

Statistikaameti poolt 2019. aastal koostatud rahvastikuprognoozi järgi jätkub elanikkonna kahanemine maakonnas vähemalt 1% võrra aastas. Seda lähtuvalt olemasolevast vanusstruktuurist ning tulenevalt negatiivsest loomulikust- ja rändeüübist. Prognoositavalt elab kümne aasta möödudes maakonnas 10% ja aastaks 2040 kuni 20% vähem elanikke. Sündipõlvkonna keskmine suurus väheneb juba aastaks 2030 u 20% võrra misjärel stabiliseerub tasemel u 340 last aastakäigus.

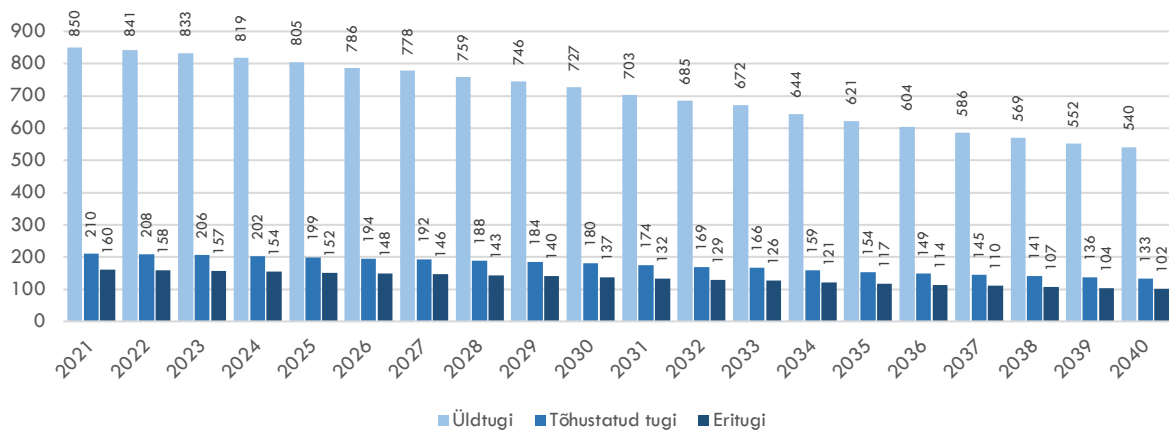
Tulenevalt olemasolevast vanusstruktuurist on laste arvu kahanemine võrreldes kogurahvastikuga kiirem. Kümnenäi lõpuks väheneb kuni 14 aastaste laste arv u 15% võrra ning aastaks 2040 kuni u kolmandiku võrra (joonis 9).



Joonis 9. Maakonna rahvaarvu ja sündide prognoos aastani 2040 (Statistikaamet)

Kui eeldada õpilaste toe vajaduse osas ainult demograafilist muutust, väheneb tuge vajavate laste arv järgnevalt (joonis 10):

- aastaks 2030 on õpilaste arv, kes vajavad üldtuge u 120 võrra, tõhustatud tuge u 30 ja erituge u 20 võrra väiksem;
- aastaks 2040 on õpilaste arv, kes vajavad üldtuge u 310 võrra, tõhustatud tuge u 80 ja erituge u 60 võrra väiksem.

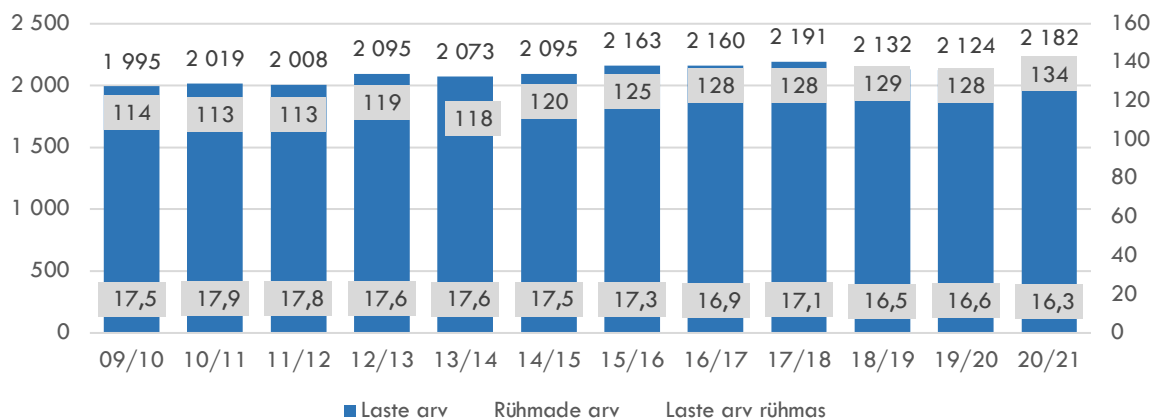


Joonis 10. Toevajadusega laste arvu demograafiline tuletus aastani 2040 vastavalt Statistikaameti prognoosile

Ka nn optimistliku stsenaariumi kohaselt ei ole tulenevalt maakonna elanike vanusstruktuurist ning loomulikust ja mehhaanilisest iibest realistlik prognoosida rahvaarvu järjepidevat kasvu Viljandimaal. See tähendab, et kui ka tuge vajavate laste osakaal kõigist lastest mõnevõrra suureneb ei too see absoluutnumbrites kaasa teenuse vajaduse kasvu. Seega pole tänaste teadmiste ja trendide puhul põhust arvata, et teenusvajadus peaks maakonnas tervikuna suurenema, küll võib see teatud tegurite koosmõjul jääda vähemalt 5-10 aastaks u sama suureks kui seni. Seejuures tuleb aga silmas pidada, et teenusvajadus kohalike omavalitsuste lõikes võib erineda sõltuvalt sellest, milline on teenuste tarbimise muster ja kuidas liiguvad lapsed lasteaeda ja kooli – maakonna äärealade on pigem eeldada teenusvajaduse kiiremat langust kui keskses.

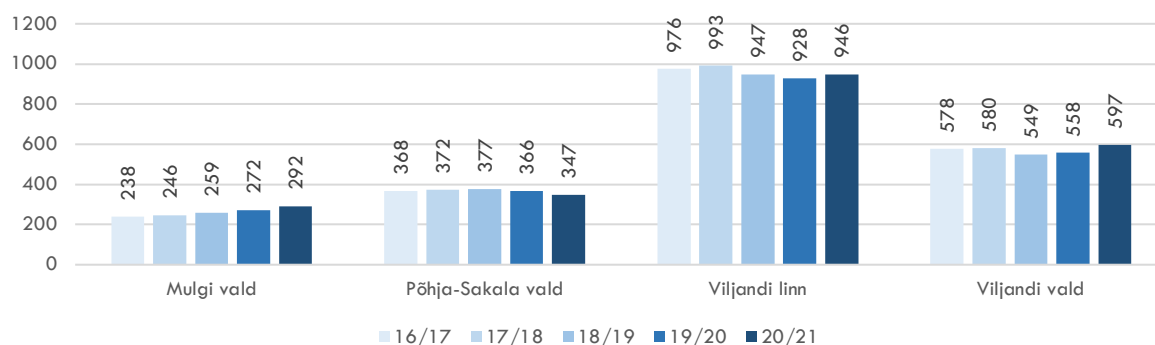
2.2 Alusharidus maakonnas

Viljandi maakonnas on 30 lasteaeda, nendest 28 munitsipaalomandis ja kaks eraomandis. Õppeaastal 20/21 käib lasteaedades 134s rühmas ligi 2200 last. Laste ja rühmade arv maakonna lasteaedades on kasvanud, seda osalt ka söimerühmade avamise arvel (joonis 11).



Joonis 11. Laste arv maakonna lasteaedades (EHIS)

Enim lapsi käib lasteaia Viljandi linnas (ligi 950). Viljandi valla lasteaedades käib ligi 600, Põhja-Sakala valla lasteaedades ligi 350 ja Mulgi vallas ligi 300 last. Viimasel viiel aastal on lasteaialaste arv kasvanud Mulgi ja Viljandi vallas (joonis 12).



Joonis 12. Laste arv lasteaedades omavalitsustes (EHIS)

Lasteaedade kasutuses on ligi 30 tuhat ruutmeetrit pinda. Pinda lapse kohta on keskmiselt 13,5 m², olulised erinevused omavalitsuste lõikes puuduvad. Keskmine laste arv rühmas on maakonnas 16,3, sellest kõrgem Mulgi vallas ja Viljandi linnas (tabel 6).

Tabel 6. Maakonna lasteaedade pinnaandmed õppeaastal 20/21 (EHIS)

| | Laste arv | Üldpind (m ²) | Pinda lapse kohta (m ²) | Rühmade arv | Keskmine laste arv rühmas |
|-------------------|--------------|---------------------------|-------------------------------------|-------------|---------------------------|
| Mulgi vald | 292 | 3 758 | 12,9 | 16 | 18,3 |
| Põhja-Sakala vald | 347 | 4 990 | 14,4 | 23 | 15,1 |
| Viljandi linn | 946 | 12 753 | 13,5 | 56 | 16,9 |
| Viljandi vald | 597 | 7 970 | 13,4 | 39 | 15,3 |
| Kokku | 2 182 | 29 471 | 13,5 | 134 | 16,3 |

Valdav osa lastest õpib tavarühmades. Sobitusrühmades on lapsi kokku 99, kaks kolmandikku neist Põhja-Sakala valla lapsed. Sobitusrühma puhul on välja toodud laste koguarv rühmas. Nende hulgas on erivajadusega lapsi kuni neli rühma kohta. Erirühmades käivaid lapsi on kokku 41, kõik neist käivad maakonna asutustes (tabel 7).

Tabel 7. Lapsed lähtuvalt elukohast rühma liikide lõikes õppeaastal 20/21 (EHIS)

| Lapse elukoht | Tavarühmad | Sobitusrühm | kehapuudega laste rühm | liitpuudega laste rühm | pervasiivsete arenguhäiretega rühm | tasandusrühm | erirühmades kokku | Kõik kokku | Osakaal erirühmades |
|-------------------|-------------|-------------|------------------------|------------------------|------------------------------------|--------------|-------------------|-------------|---------------------|
| Mulgi vald | 307 | | | 1 | | | 1 | 308 | 0,3% |
| Põhja-Sakala vald | 277 | 67 | | 2 | 2 | | 4 | 348 | 1,1% |
| Viljandi linn | 879 | 10 | 8 | | 1 | 21 | 30 | 919 | 3,3% |
| Viljandi vald | 575 | 17 | 1 | 3 | 2 | 1 | 7 | 599 | 1,2% |
| Muu maakond | 29 | 5 | | | | | 0 | 34 | 0,0% |
| Kokku | 2067 | 99 | 9 | 5 | 5 | 22 | 41 | 2207 | 1,9% |

Erirühmad on maakonnas olemas kahes asutuses, spetsialiseerunud erirühmi on viis kokku 41 lapsega. Viljandi linnas Männimäe lasteaias on avatud kehapuudega laste rühm ja kaks tasandusrühma. Jaagu Lasteaed-Põhikoolis (asukoht Viljandi vallas) on liitpuudega laste rühm ja pervasiivsete arenguhäiretega laste rühm. Kõik erirühmad on täis. Sobitusrühmad on neljas maakonna lasteaias (tabel 8).

Tabel 8. Maakonna lapsed sobitus- ja erirühmades (EHIS)

| Rühma liik /asutus | 2018 | 2019 | 2020 |
|---|-----------|-----------|------------|
| Kehapuudega laste rühm | | | |
| Viljandi Lasteaed Männimäe | 8 | 10 | 9 |
| Liitpuudega laste rühm | | | |
| Jaagu Lasteaed-Põhikool | 8 | 8 | 5 |
| Pervasiivsete arenguhäiretega rühm | | | |
| Jaagu Lasteaed-Põhikool | 4 | | 5 |
| Sobitusrühm (erivajadustega lapsed koos teiste lastega) | | | |
| Olustvere Lasteaed Piilu | | 17 | 37 |
| Viiratsi Lasteaed "Rüblük" | 14 | 15 | 14 |
| Viljandi Lasteaed Kröllipesa | 9 | 8 | 10 |
| Võhma Lasteaed | 15 | | 34 |
| Mujal maakonnas | | 2 | 4 |
| Tasandusrühm (kõnehälvetega ja spetsiifiliste arenguhäiretega lastele) | | | |
| Viljandi Lasteaed Männimäe | 22 | 23 | 22 |
| Kokku | 80 | 83 | 140 |

Tugimeetmetest rakendatakse lasteaiades valdavalt logopeedilist ja eripedagoogilist abi (tabel 9).

Tabel 9. Rakendatavad ja vajatavad tugimeetmed lasteaiades õppeaastal 20/21

| | Eesti keele tugiõpe | Individuaalne arenduskava | Eripedagoogiline abi | Logopeediline abi | Tugiisik | Muu |
|----------------------------------|---------------------|---------------------------|----------------------|-------------------|-------------|-------------|
| Rakendatav | | | | | | |
| Mulgi vald | 2 | | | 75 | 3 | |
| Põhja-Sakala vald | | 17 | 4 | 49 | | |
| Viljandi linn | 14 | 22 | 105 | 219 | 11 | 9 |
| Viljandi vald | 6 | 17 | 43 | 143 | 7 | 2 |
| Kokku | 22 | 56 | 152 | 486 | 21 | 11 |
| Vajatav (KOV hinnang) | | | | | | |
| Mulgi vald | | 1 | 8 | 4 | | |
| Põhja-Sakala vald | | | 4 | 31 | | |
| Viljandi linn | 1 | 2 | | 30 | | |
| Viljandi vald | 5 | 3 | 1 | 29 | | |
| Kokku | 6 | 6 | 13 | 94 | 0 | 0 |
| Lapsi kokku | 28 | 62 | 165 | 580 | 21 | 11 |
| Rakendatav koguvajadusest | 79% | 90% | 92% | 84% | 100% | 100% |

Alushariduses on maakonnasisene ränne vähene, lapsed käivad peamiselt oma omavalitsuse lasteaias. Väiksemahuline liikumine on Viljandi linna ja Viljandi valla vahel (33 last käib vallast linna ja 17 last linnast valda) ning Mulgi vallast Viljandi valda (16 last) (tabel 10).

Tabel 10. Lasteaijalaste ränne

| Lapse elukoha piirkond | Lasteaedade asukoha piirkond | | | | | Lapsed mujal | Lapsi piirkonnas kokku | Õpib oma piirkonnas | Õpib oma maakonnas |
|------------------------|------------------------------|-------------------|---------------|---------------|-------------------------|--------------|------------------------|---------------------|--------------------|
| | Mulgi vald | Põhja-Sakala vald | Viljandi linn | Viljandi vald | KOV lapsed lasteaedades | | | | |
| Mulgi vald | 281 | | 2 | 16 | 299 | 9 | 308 | 91% | 97% |
| Põhja-Sakala vald | 3 | 320 | 8 | 7 | 338 | 9 | 347 | 92% | 97% |
| Viljandi linn | 1 | 5 | 894 | 17 | 917 | 2 | 919 | 97% | 100% |
| Viljandi vald | 4 | 8 | 33 | 549 | 594 | 5 | 599 | 92% | 99% |
| Muu KOV | 3 | 14 | 9 | 8 | 34 | | | | |
| Kokku | 292 | 347 | 946 | 597 | 2182 | 25 | 2173 | 94% | 99% |
| Piirkonna lapsi | 96% | 92% | 95% | 92% | | | | | |

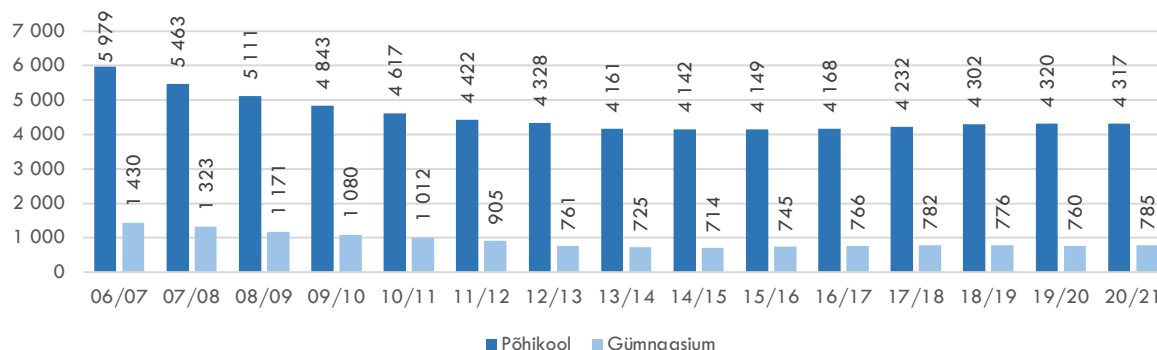
Eirühmades käib kokku 41 last, neist 30 Viljandi linnast (tabel 11).

Tabel 11. Eirühmades käivate lasteaijalaste ränne

| Lapse elukoha piirkond | Lasteaedade asukoha piirkond | | | | KOV lapsed lasteaedades |
|------------------------|------------------------------|-------------------|---------------|---------------|-------------------------|
| | Mulgi vald | Põhja-Sakala vald | Viljandi linn | Viljandi vald | |
| Mulgi vald | | | | 1 | 1 |
| Põhja-Sakala vald | | | | 3 | 3 |
| Viljandi linn | | | 29 | 1 | 30 |
| Viljandi vald | | | 2 | 5 | 7 |
| Muu KOV | | | | | 0 |
| Kokku | 0 | 0 | 31 | 10 | 41 |

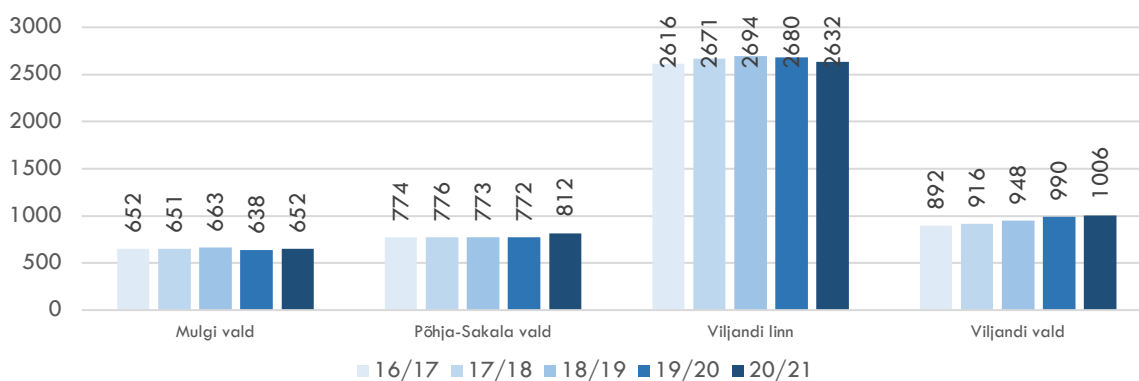
2.3 Üldharidus maakonnas

Viljandi maakonnas on 29 kooli, sh kaks riigikooli ja kaks eraomandis kooli enam kui 5100 õpilasega. Õpilastest enam kui 4300 õpib põhikoolis ja ligi 800 gümnaasiumistmets (joonis 13)



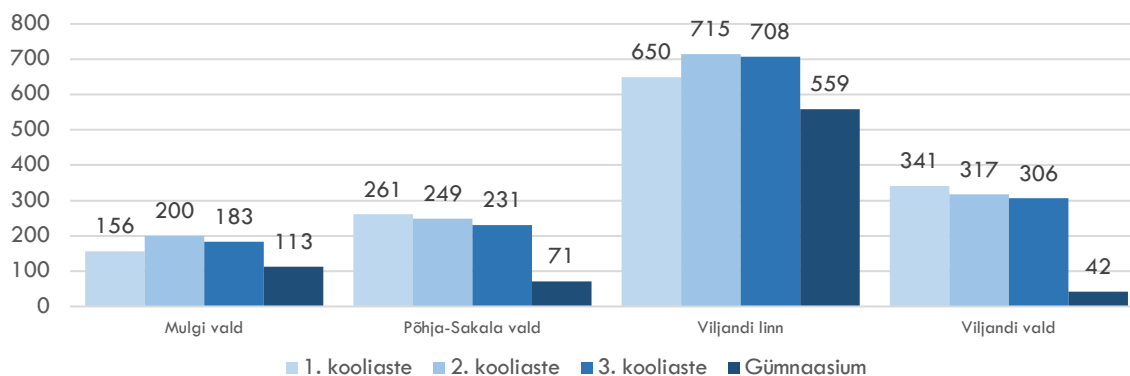
Joonis 13. Õpilaste arv maakonna koolides (EHIS)

Enim õpilasi on Viljandi linna koolides. Viimasel viiel aastal on kõige rohkem kasvanud õpilaste arv Viljandi valla koolides, teistes omavalitsustes on see olnud pigem stabiilne (joonis 14).



Joonis 14. Õpilaste arv omavalitsuste koolides (EHIS)

Kui Viljandi linnas ja Mulgi vallas on suurima õpilaste arvuga II ja III kooliaste, siis Põhja-Sakala vallas ja Viljandi vallas I kooliaste (joonis 15).



Joonis 15. Õpilasted koolides maakonna omavalitsustes kooliastmete lõikes õppeaastal 20/21

Maakonna koolides on kokku ligi 70 tuhat ruutmeetrit õppepinda, keskmiselt 13,7 m² õpilase kohta. Viljandi linnas on vastav näitaja 9,1 m² õpilase kohta, maaomavalitsustes keskmisest kõrgem (tabel 12).

Tabel 12. Maakonna koolide pinnaandmed (EHIS)

| | Õpilaste arv 20/21 | Õpperuumid | m ² õpilase kohta | spordipind | õpilaskodu / ühiselamu |
|-------------------|-----------------------|---------------|---------------------------------|---------------|---------------------------|
| Mulgi vald | 652 | 15 183 | 23,3 | 4 370 | 1 051 |
| Põhja-Sakala vald | 812 | 12 343 | 15,2 | 6 658 | 1 155 |
| Viljandi linn | 2 632 | 23 918 | 9,1 | 5 372 | |
| Viljandi vald | 1 006 | 18 278 | 18,2 | 3 627 | 1 353 |
| Kokku | 5 102 | 69 722 | 13,7 | 20 027 | 3 559 |

Tuge vajavaid lapsi on maakonna koolides kokku u 1250, neist 857 vajavad üldist tuge, 223 tõhustatud tuge ja 172 erituge. Tõhustatud- ja eritoe lastest pooled on nn „tavakoolide” juures (197) ning pooled õpivad tuge vajavate laste koolides.

Erinevat liiki tuge vajavaid õpilasi on koolides (v.a. tuge vajavatele lastele spetsialiseerunud koolid) enam kui tuhat. Üldtuge vajab 857 õpilast (21% õpilastest), tõhustatud tuge 134 (3%) ja erituge 63 õpilast (2%). Mulgi ja Viljandi vallas rakendatakse enam kaasavat haridust - tõhustatud- ja erituge vajavate õpilaste osakaal nn tavakoolis on vastavalt 10% ja 8%. Viljandi linnas on eri- ja tõhustatud tuge vajavaid õpilasi „tavakoolides“ ainult 2% (tabel 13). Selle põhjuseks on ühelt poolt eraldiseisva tuge vajavate laste kooli olemasolu (Kaare Kool), teisalt ka ruumikitsikus nn tavakoolides.

Tabel 13. Tuge vajavad õpilased üldhariduskoolides (v.a. tuge vajavate laste koolid) õppeaastal 20/21 (EHIS)

| Omaavalitsus | Õpilaste arv | | | | Osakaal õpilastest | | | |
|-------------------|--------------|--------------------|-----------|------------------|--------------------|--------------------|-----------|--------------------------|
| | üldtugi | tõhustatud tugi | eritugi | õpilasi kokku | üldtugi | tõhustatud tugi | eritugi | tõhustatud ja eritugi |
| Mulgi vald | 125 | 27 | 25 | 539 | 23% | 5% | 5% | 10% |
| Põhja-Sakala vald | 176 | 26 | 6 | 689 | 26% | 4% | 1% | 5% |
| Viljandi linn | 313 | 28 | 14 | 1 897 | 16% | 1% | 1% | 2% |
| Viljandi vald | 243 | 53 | 18 | 902 | 27% | 6% | 2% | 8% |
| Kokku | 857 | 134 | 63 | 4 027 | 21% | 3% | 2% | 5% |

Maakonna neljas tuge vajavate laste õpetamisele spetsialiseerunud koolis on õpilasi kokku ligi 200, nendest 45% vajab tõhustatud tuge ja 55% erituge (tabel 14).

Tabel 14. Tuge vajavad õpilased tuge vajavate laste koolides õppeaastal 20/21 (EHIS)

| Asutus | Õpilaste arv | | | | Osakaal õpilastest | | | |
|--------------|--------------|--------------------|------------|------------------|--------------------|--------------------|------------|--------------------------|
| | üldtugi | tõhustatud tugi | eritugi | õpilasi kokku | üldtugi | tõhustatud tugi | eritugi | tõhustatud ja eritugi |
| Jaagu Kool | 0 | 0 | 25 | 25 | 0% | 0% | 100% | 100% |
| Kaare Kool | 0 | 42 | 42 | 84 | 0% | 50% | 50% | 100% |
| Lahmuse Kool | 0 | 19 | 33 | 52 | 0% | 37% | 63% | 100% |
| Ämmuste Kool | 0 | 28 | 9 | 37 | 0% | 76% | 24% | 100% |
| Kokku | 0 | 89 | 109 | 198 | 0% | 45% | 55% | 100% |

Maakonna tõhustatud tuge vajavatest õpilastest õpib tuge vajavate laste koolides 40% ja erituge vajavatest õpilastest 63%. Riikliku õppekava lihtsustatud õppel on 136 õpilast, toimetulekuõppes 34 õpilast ja hooldusõppel 6 õpilast. Eriklassides õpib 176 õpilast (tabel 15).

Tabel 15. Tuge vajavad õpilased maakonnas õppeaastal 20/21 (EHIS)

| | tõhustatud tugi | eritugi | LÕK lihtsustatud õpe | LÕK toimetuleku õpe | LÕK hooldus õpe | õpilasi kokku | toevajadusega lapsi kokku | õpib eriklassis | õpib lihtsustatud õppekaval |
|----------------------------|-----------------|------------|----------------------|---------------------|-----------------|---------------|---------------------------|-----------------|-----------------------------|
| Mulgi vald | 27 | 50 | 18 | 1 | | 564 | 77 | 21 | 19 |
| Põhja-Sakala vald | 68 | 48 | 33 | 9 | | 773 | 116 | 52 | 42 |
| Viljandi linn | 47 | 47 | 42 | 2 | | 1 949 | 94 | 108 | 44 |
| Viljandi vald | 81 | 27 | 43 | 22 | 6 | 939 | 108 | 78 | 71 |
| Kokku | 223 | 172 | 136 | 34 | 6 | 4 225 | 395 | 259 | 176 |
| Osakaal | 5% | 4% | 3% | 1% | 0% | 100% | 9% | 6% | 4% |
| sh tugikoolides | 89 | 109 | 95 | 33 | 5 | 198 | 198 | 181 | 133 |
| Tugikoolide osakaal | 40% | 63% | 70% | 97% | 83% | 5% | 50% | 70% | 76% |

Õpilasaranne on aktiivsem Viljandi vallast linna – ligi kolmandik valla põhikoolis käivatest lastest (343 õpilast 1207st) õpib Viljandi linnas. Olulisemad liikumissuunad on veel Viljandi linnast Viljandi valda (72 õpilast), Põhja-Sakala vallast Viljandi linna (51) ja Mulgi vallast Viljandi valda (48). Lihtsustatud õppekaval õpib valdav osa õpilastest elukoha omavalitsuse koolides. Toimetuleku õppekaval liigutakse pigem Viljandi vallas asuvatesse tuge vajavate laste koolidesse (tabel 16-18).

Tabel 16. Õpilasaranne põhikoolis

| Õpilase elukoha piirkond | KOKKU / Koolide asukoha piirkond | | | | | | | | | |
|--------------------------|----------------------------------|-------------------|---------------|---------------|---------------------|--------------|------------------------|---------------------|--------------------|--|
| | Mulgi vald | Põhja-Sakala vald | Viljandi linn | Viljandi vald | Lapsed KOV koolides | Lapsed mujal | Lapsi piirkonnas kokku | Õpib oma piirkonnas | Õpib oma maakonnas | |
| Mulgi vald | 498 | 6 | 17 | 48 | 569 | 16 | 585 | 85% | 97% | |
| Põhja-Sakala vald | 2 | 648 | 51 | 8 | 709 | 30 | 739 | 88% | 96% | |
| Viljandi linn | 12 | 10 | 1643 | 72 | 1737 | 27 | 1764 | 93% | 98% | |
| Viljandi vald | 10 | 19 | 343 | 805 | 1177 | 31 | 1208 | 67% | 97% | |
| Muu KOV | 17 | 51 | 52 | 22 | 142 | | | | | |
| Kokku | 539 | 734 | 2106 | 955 | 4334 | 104 | 4296 | 84% | 98% | |
| Piirkonna lapsi | 92% | 88% | 78% | 84% | | | | | | |

Tabel 17. Õpilasaranne lihtsustatud õppekaval

| Õpilase elukoha piirkond | LÕK lihtsustatud õpe / Koolide asukoha piirkond | | | | | | | | | |
|--------------------------|---|-------------------|---------------|---------------|---------------------|--------------|------------------------|---------------------|--------------------|--|
| | Mulgi vald | Põhja-Sakala vald | Viljandi linn | Viljandi vald | Lapsed KOV koolides | Lapsed mujal | Lapsi piirkonnas kokku | Õpib oma piirkonnas | Õpib oma maakonnas | |
| Mulgi vald | 18 | 4 | 3 | 7 | 32 | 1 | 33 | 55% | 97% | |
| Põhja-Sakala vald | | 16 | 5 | 1 | 22 | | 22 | 73% | 100% | |
| Viljandi linn | | 1 | 25 | 5 | 31 | 2 | 33 | 76% | 94% | |
| Viljandi vald | | 3 | 7 | 30 | 40 | 2 | 42 | 71% | 95% | |
| Muu KOV | | 12 | 2 | 2 | 16 | | | | | |
| Kokku | 18 | 36 | 42 | 45 | 141 | 5 | 130 | 68% | 96% | |
| Piirkonna lapsi | 100% | 44% | 60% | 67% | | | | | | |

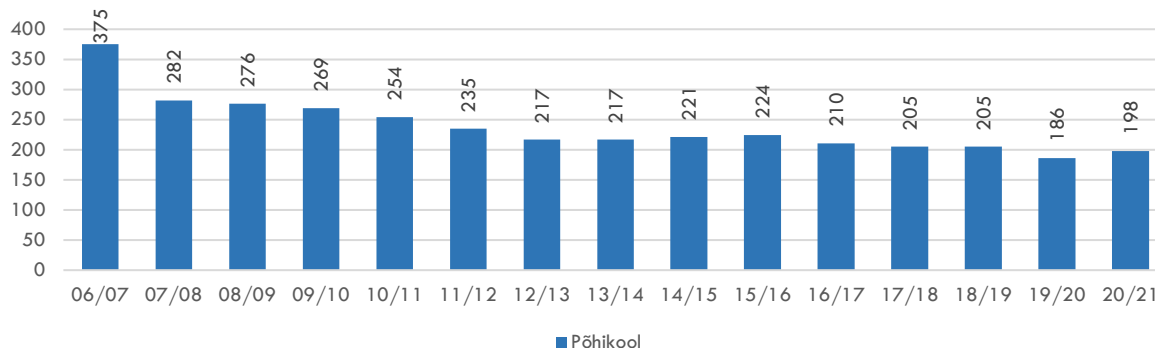
Tabel 18. Õpilasaranne toimetulekuõppekaval

| Õpilase elukoha piirkond | LÕK toimetulekuõpe / Koolide asukoha piirkond | | | | | | | | | |
|--------------------------|---|-------------------|---------------|---------------|---------------------|--------------|------------------------|---------------------|--------------------|--|
| | Mulgi vald | Põhja-Sakala vald | Viljandi linn | Viljandi vald | Lapsed KOV koolides | Lapsed mujal | Lapsi piirkonnas kokku | Õpib oma piirkonnas | Õpib oma maakonnas | |
| Mulgi vald | 1 | | | 5 | 6 | | 6 | 17% | 100% | |
| Põhja-Sakala vald | | 4 | | 2 | 6 | | 6 | 67% | 100% | |
| Viljandi linn | | 2 | 2 | 9 | 13 | | 13 | 15% | 100% | |
| Viljandi vald | | | 1 | 4 | 5 | 2 | 7 | 57% | 71% | |
| Muu KOV | | 7 | | 6 | 13 | | | | | |
| Kokku | 1 | 13 | 3 | 26 | 43 | 2 | 32 | 34% | 94% | |
| Piirkonna lapsi | 100% | 31% | 67% | 15% | | | | | | |

Hooldusõppekaval õpib Jaagu Koolis kokku 9 last, nendest 2 last Viljandi vallast, 1 laps Viljandi linnast ja Põhja-Sakala vallast ning 5 last väljastpoolt Viljandi maakonda.

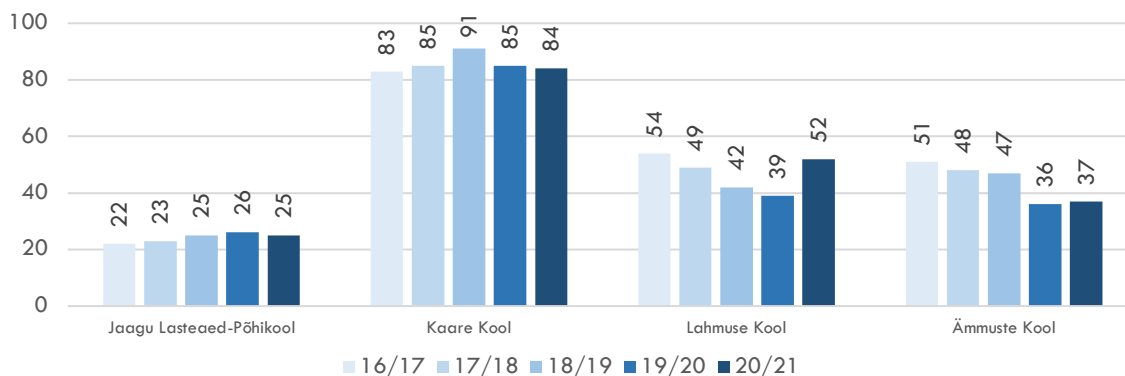
2.4 Tuge vajavate laste koolid

Viljandi maakonnas tegutseb neli tuge vajavate laste kooli. Õpilaste arv on võrreldes 15 aasta taguse ajaga järjepidevalt kahanenud (joonis 16).



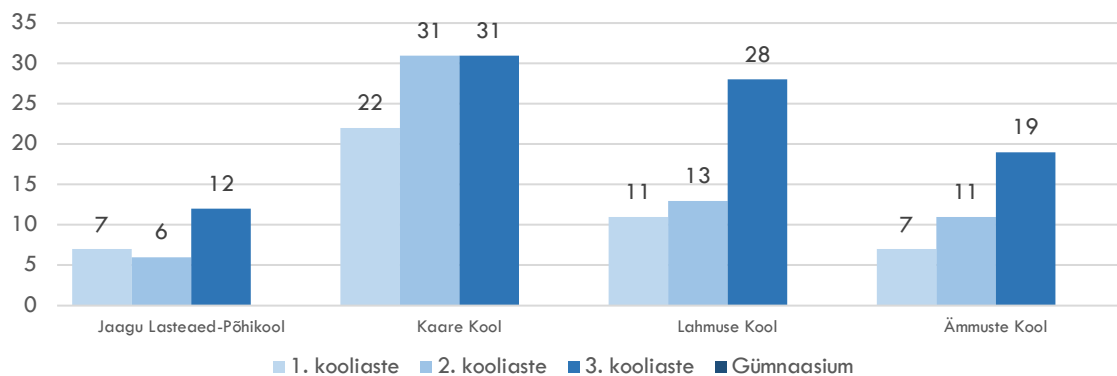
Joonis 16. Õpilaste arv tuge vajavate laste koolides maakonnas

Suurim kool on Kaare Kool 84 õpilasega. Lahmuse Koolis õpib 52 õpilast. Seoses munitsipaalomandisse minekuga on Lahmuse Koolil kaasnud uus võimalus (võrreldes sarnase profiiliga riigikoolidega võtta kooli vastu ka õpilasi, kes õpivad küll riikliku õppekava alusel, aga neil on püsiv õpiraskus. Seetõttu on õpilaste arv viimasel aastal suurenenud. Viimasel viiel aastal on õpilaste arv kolmes koolis püsinud pigem stabiilne (joonis 17). Samas õppis 15 aastat tagasi nii Lahmusel kui ka Ämmustes 90-100 last ehk pikemas vaates on õpilaste arv nendes koolides u 2 korda vähenenud.



Joonis 17. Õpilaste arv tuge vajavate laste koolides (EHIS)

Üldjuhul on koolides õpilasi enim III kooliastmes ning II kooliastmes on õpilasi enam kui I astmes (joonis 18).



Joonis 18. Õpilaste arv tuge vajavate laste koolides kooliastmete lõikes õppeaastal 20/21 (EHIS)

Koolide õpilaste arv ja muutused kooliastmete lõikes on esitatud töö lisas.

Koolides on õppepinda kokku ligi 7000 ruutmeetrit, keskmiselt ligi 35 m² õpilase kohta. Õpilaskodud on olemas Lahmuse, Ämmuste ja Jaagu koolis (viimase puhul ühendatuna asendushoolduse teenusega) (tabel 19).

Tabel 19. Tuge vajavate laste koolide pinnaandmed (EHIS)

| | Õpilaste arv 20/21 | Õpperuumid | m ² õpilase kohta | spordipind | õpilaskodu |
|-------------------------|-----------------------|--------------|---------------------------------|------------|--------------|
| Jaagu Lasteaed-Põhikool | 25 | 882 | 35,3 | | |
| Kaare Kool | 84 | 2 343 | 27,9 | 343 | |
| Lahmuse Kool | 52 | 2 597 | 49,9 | 332 | 899 |
| Ämmuste Kool | 37 | 1 054 | 28,5 | | 1 353 |
| Kokku | 198 | 6 876 | 34,7 | 675 | 2 252 |

Tuge vajavate koolide õpilaste elukohamuster on erinev – Kaare Kool teenindab eelkõige Viljandi linna ja valla lapsi, Ämmuste Kool Viljandi valla ja Mulgi valla lapsi, Lahmuse Kool Põhja-Sakala valla ja teistest maakondadest pärit õpilasi. Jaagu koolis on lapsi kõikidest maakonna omavalitsustest ja ka mujalt.

Koolide eelarvekulu on kokku üle kolme miljoni euro, millest 2,4 miljonit moodustavad tööjõukulud. Majandamiskulu on kokku u 642 tuhat eurot, sellest kinnisvarakulu u 410 tuhat eurot aastas. Vastavalt koolides õppivate laste arvule arvestatud toetusfondi eraldis on 1,65 miljonit eurot. Erinevate koolipidajate nn omarahastus kokku on 1,3 miljonit eurot. Arvestades riigi “pearaha” tõhustatud ja eritoega lastele erineb maksumus õpilase kohta kordades (tabel 20).

Tabel 20. Tuge vajavate laste koolide eelarved

| | Jaagu Kool | Kaare | Lahmuse | Ämmuste | Kokku |
|---|----------------|----------------|------------------|----------------|------------------|
| Kulud kokku | | | | | |
| Tööjõukulud | 310 000 | 681 000 | 774 000 | 636 000 | 2 401 000 |
| Majandamiskulud | 52 000 | 186 000 | 233 000 | 171 000 | 642 000 |
| sh kinnisvarakulu | 14 000 | 145 000 | 145 000 | 108 000 | 412 000 |
| Kulud kokku | 362 000 | 867 000 | 1 008 000 | 807 000 | 3 044 000 |
| Toetusfondi eraldis | 302 000 | 671 000 | 464 000 | 235 000 | 1 672 000 |
| Omatulud | | | 70 000 | | 70 000 |
| Pidaja rahastus | 60 000 | 196 000 | 474 000 | 572 000 | 1 302 000 |
| Maksumus õpilase kohta (kuus) | 200 | 194 | 760 | 1 288 | 548 |
| Õpilase maksumus riigile (kuus) | 1 007 | 666 | 744 | 529 | 704 |
| Kokku õpilase kohta (kuus) | 1 207 | 860 | 1 503 | 1 818 | 1 252 |
| Õpilaskodu hinnanguline maksumus | | | | | |
| Õpilaskodu personal | | | 210 000 | 175 000 | 385 000 |
| Õpilaskodu majandmine | | | 50 000 | 30 000 | 80 000 |
| Õpilaskodu kulud kokku | | | 260 000 | 205 000 | 465 000 |
| Õpilaskodu maksumus õpilase kohta kuus | | | 417 | 462 | 435 |
| Õpilaskoduta | | | | | |
| Pidaja rahastus | 60 000 | 196 000 | 214 000 | 367 000 | 837 000 |
| Maksumus õpilase kohta (kuus) | 200 | 194 | 343 | 827 | 352 |
| Kokku õpilase kohta (kuus) | 1 207 | 860 | 1 087 | 1 356 | 1 056 |

Kaare Kool

Kaare Kool on Viljandi linna omandis munitsipaalkool tuge vajavatele lastele Viljandi linnas. Õppeaastal 20/21 õpib koolis 84 õpilast. Nendest 42 vajab tõhustatud tuge ja sama palju erituge. Õpilastest 39 õpib riiklikul õppekaval, 42 lihtsustatud õppekaval ja 3 toimetulekuõppekaval. Võrreldes 10 aasta taguse ajaga on õpilaste arv koolis kasvanud 19 võrra.

Kooli kasutuses on hoone aadressil Kesk-Kaare 17 netopinnaga 2686 m² (sh 2343 m² õppepinda ja 343 m² spordipinda). Samas maja 3. korrusel tegutseb täiskasvanute gümnaasium. Hoone on amortiseerunud. Kooli eelarve maht 2021. aastal on 867 tuhat eurot. Kohamaksumus koolipidajale on umbes 200 eurot kuus. Koolitöötajate arv on 31. Lisaks kolm tugispetsialisti, kes ametlikult on tugiteenuste keskuse (Päevakeskuse osakonna) koosseisus.

Lahmuse Kool

Lahmuse Kool on endine riigikool tuge vajavatele lastele, mis on õppeaastast 19/20 Põhja-Sakala valla omandis. Õppeaastal 20/21 õpib koolis 52 õpilast, nendest 19 vajab tõhustatud tuge ja 33 erituge. Õpilastest 9 õpib riiklikul õppekaval, 30 lihtsustud õppekaval ja 13 toimetulekuõppekaval. Võrreldes 10 aasta taguse ajaga on õpilaste arv koolis vähenenud 9 võrra.

Kooli kasutuses on kuuest hoonest koosnev Lahmuse mõisakompleks, hoonete netopinnaga kokku 3828 m² (sh 2597 m² õppepinda ja 332 m² spordipinda). Kooli juures on kuni 65 kohaga õpilaskodu (2 hoones kokku pinda 899 m²), millest hetkel on kasutuses u 45 kohta. Kooli juures tegutseb taastuskeskus, kus pakutakse rehabilitatsiooniteenuseid. Välja on arendatud mitmekesised praktilise ja käelise tegevuse võimalused. Hooned on valdavalt heas korras, investeeringuid vajab õppehoone (mõisa peahoone).

Kooli eelarve maht 2021. aastal on pisut enam kui miljonit eurot. Arvestuslik kohamaksumus koolipidajale umbes 760 eurot kuus (vastavalt kooli üleandmise lepingule, katab riik käesoleval ja järgneval aastal veel osaliselt nn koolipidaja komponenti). Sellest õpilaskodu kohamaksumus u 420 eurot kuus. Koolitöötajate arv on 32. Tugispetsialistidest on ametis 0,5 kohaga logopeed ja sotsiaalpedagoog.

Ämmuste Kool

Ämmuste Kool on riigikool tuge vajavatele lastele. Õppeaastal 20/21 õpib koolis 37 õpilast, nendest 28 vajab tõhustatud tuge ja 9 erituge. Õpilastest 28 õpib lihtsustatud õppekaval ja 9 toimetulekuõppekaval. Võrreldes 10 aasta taguse ajaga on õpilaste arv koolis vähenenud 44 võrra.

Kooli kasutuses on pea- ja kõrvalhoonetest koosnev kompleks Viljandi vallas Ämmuste külas. Hoonete netopind kokku on 2407 m² (sh 1054 m² õppepinda). Kooli juures on kuni 65 kohaga õpilaskodu (peahoones pinnaga 1353 m²), millest hetkel on kasutuses u 35 kohta. Välja on arendatud mitmekesised praktilise ja käelise tegevuse võimalused. Hooned on heas korras.

Kooli eelarve maht 2021. aastal on 807 tuhat eurot. Arvestuslik kohamaksumus koolipidajale on u 1280 eurot kuus, sellest õpilaskodu kohamaksumus u 460 eurot kuus. Koolitöötajate arv on 30. Tugispetsialistidest on ametis täiskohaga logopeed ja sotsiaalpedagoog.

Jaagu Lasteaed-Põhikool

Jaagu Kool on erakool (sisuliselt siiski Viljandimaa omavalitsuste ühisel pidamisel olev kool), kooli pidaja on Sihtasutus Perekodu. Sihtasutuse asutajaks on Mittetulundusühing Viljandimaa Omavalitsuste Liit. Kool on keskendunud raskema profiiliga laste toetamisele ja õpetamisele. Perekodu osutab erinevaid sotsiaal- ja haridusteenuseid peamiselt Viljandimaalt pärit lastele ja lastega peredele (lasteaed, kool, rehabilitatsioon, lapsehoiuteenus, tugiisiku teenus, asendushooldusteenus, järeelhooldusteenus, toidupanga teenus).

Õppeaastal 20/21 õpib koolis 25 õpilast, kellest kõik vajavad erituge. Õpilastest 17 õpib toimetuleku õppekaval ja 8 hooldusõppe õppekaval. Võrreldes 10 aasta taguse ajaga on õpilaste arv koolis jäänud üldjoontes samaväärsele tasemele (-4). Lasteaias käivaid lapsi on 10, nendest viis liitpuudega laste rühmas ja viis pervasiivsete arenguhäiretega rühmas.

Kooli kasutuses on hoone Viljandi vallas Jämejala külas (kokku 1403 m², sellest kooli kasutus 882 m²). SA Perekodu eelarve maht kokku 1,7 miljonit eurot, selles, kooli tegevuse osa u 360 tuhat eurot ja lasteaia tegevuse osa u 100 tuhat eurot. Arvestuslik kohamaksumus koolipidajale on u 200 eurot kuus. SA Perekodus töötab 79 inimest, lisaks on 31 isikuga sõlmitud käsunduslepinguga (tugiisikud ja

rehabilitatsioonimeeskod). Tugispetsialiste on kooli koosseisus 2,7 ametikohta. Lisaks saavad kõik lasteaias ja koolis käivad lapsed täiendavate tugiteenustena rehabilitatsiooniteenuseid.

2.5 Tugiteenused ja tugispetsialistid

Maakonna omavalitsuste ja asutuste (munitsipaallasteaiad ja -koolid) koosseisus on 2021. aasta aprilli seisuga loodud 65,2 tugispetsialisti (logopeed, eripedagoog, sotsiaalpedagoog, psühholoog) ametikohta. Nendest täidetud on 60,6 ametikohta. Kõige enam on logopeede (19,1 ametikohta). Eripedagooge on 17, sotsiaalpedagooge on 15,6 ja psühholooge 5,9 ametikoha jagu. Viljandi linnas on koormuseid 26,8 ja Viljandi vallas 18 tugispetsialisti jagu, Põhja-Sakala vallas 8 ja Mulgi vallas 7,8 jagu (tabel 21).

Tabel 21. Tugispetsialistid maakonnas

| | Eripedagoog | Logopeed | Psühholoog | Sotsiaalpedagoog | Tugispetsialist | Kokku |
|-----------------------------|-------------|-------------|------------|------------------|-----------------|-------------|
| Mulgi vald | | 4,6 | 0,4 | 2,8 | | 7,8 |
| Põhja-Sakala vald | 0,2 | 3,8 | 0,3 | 3,8 | | 8,0 |
| Viljandi linn | 9,5 | 4,5 | 5,3 | 4,5 | 3,0 | 26,8 |
| Viljandi vald | 7,3 | 6,3 | | 4,5 | | 18,0 |
| Omavalitsustes kokku | 17,0 | 19,1 | 5,9 | 15,6 | 3,0 | 60,6 |

Tugispetsialistide nimetustest on praktikas kõik valdkonnad kaetud ainult Viljandi linnas. Mulgi ja Põhja-Sakala vallas on puudu või väga väikese koormusega eripedagoogid ja psühholoogid. Viljandi vallas puuduvad tugispetsialistidest psühholoogid.

Viljandi linnas on kõik tugispetsialistid linnavalitsuse asutuse Viljandi Päevakeskus laste ja perede osakonna koosseisus. Osakonnas toimuvad eripedagoogilised, logopeedilised-, psühholoogilised-, sotsiaalpedagoogilised nõustamised nii lasteasutuses kui ka kohapeal. Tugispetsialistide koondumine ühe asutuse koosseisu viidi ellu 2018. aastal. Valdav osa töökohtadest paikneb füüsiliselt siiski lasteasutuste juures.

Mulgi, Põhja-Sakala ja Viljandi vallas on tugispetsialistide töökohad loodud asutuste juures. Lisaks on maakonnas 2,7 tugispetsialisti ametikohta Jaagu Lasteaed-Kooli koosseisus (eripedagoog 1,75, logopeed 0,15 ja psühholoog 0,8, lisaks rehabilitatsioonimeeskond) ning Ämmuste Kooli juures 2 ametikohta (logopeed ja sotsiaalpedagoog).

Tugispetsialistide vanusjaotuses moodustavad kuni 39-aastased töötajad 27%, 40-49 aastased 26%, 50-59 aastased 24% ning 60 aastased ja vanemad 23%. Valdav osa spetsialistidest on kõrgharidusega, domineerivalt magistrakraadiga. Kvalifikatsioonile vastab 88% töötajatest. Ligi kaks kolmandikku tugispetsialistidest elab töökoha asukoha omavalitsuses.

Tugispetsialistide palgakulu omavalitsuste eelarvetes on kokku u 1,54 miljonit eurot. Keskmine töötasu 1339 eurot kuus on veidi kõrgem õpetaja töötasu alammäärast. Palgatasemes erialade ja omavalitsuste lõikes olulised erinevused puuduvad. Pisut kõrgema määraga on tasustatud psühholoogid ja töötajad Põhja-Sakala vallas (tabel 22).

Tabel 22. Tugispetsialistide keskmine töötasu omavalitsustes

| | Eripedagoog | Logopeed | Psühholoog | Sotsiaalpedagoog | Kokku |
|-------------------|--------------|--------------|--------------|------------------|--------------|
| Mulgi vald | | 1 320 | 1 315 | 1 175 | 1 286 |
| Põhja-Sakala vald | | 1 450 | 1 315 | 1 471 | 1 448 |
| SA Perekodu | 1 340 | 1 340 | 1 340 | | 1 340 |
| Viljandi linn | 1 315 | 1 315 | 1 386 | 1 315 | 1 334 |
| Viljandi vald | 1 315 | 1 314 | | 1 315 | 1 315 |
| Kokku | 1 318 | 1 345 | 1 369 | 1 333 | 1 339 |

Võrdluseks saab juurde tuua, et õpetaja töötasu alammäär 2021. aastal on 1315 eurot kuus, munitsipalkooli õpetaja Eesti keskmine brutopalk oli 2019. aastal 1579 eurot kuus ning riigikooli õpetaja Eesti keskmine brutopalk oli 2019. aastal 1632 eurot kuus.

Omavalitsute haridusjuhtide hinnangul on ideaalolukorraga võrreldes hetkel puudu enam kui 43 ametikoha jagu spetsialiste ehk praegu on kaetud vaid 58% koguvajadusest. Enim on vajaka eripedagooge (16,9 ametikohta), logopeede (11,7) ja psühholooge (9,7). Seejuures on psühholoogidest hetkel olemas vaid 38% koguvajadusest ja eripedagoogidest pooled. Omavalitsute lõikes on enim ametikohti juurde vaja Viljandi linnas (13,5). Samas, u kümnekond kohta on vajaka ka kõigis kolmes vallas. Kui Viljandi linnas ja vallas on hetkeseisuga olemas 2/3 vajalikest spetsialistidest, siis Mulgi ja Põhja-Sakala vallas alla poole (tabel 23).

Tabel 23. Puuduolevad tugispetsialistid

| | Eripedagoog | Logopeed | Psühholoog | Sotsiaalpedagoog | Tugispetsialist | Kokku | Koguvajadus | Hetkel kaetud |
|-----------------------------|-------------|-------------|-------------|------------------|-----------------|--------------|--------------|---------------|
| Mulgi vald | 4,8 | 2,1 | 3,4 | 0,75 | | 11,1 | 18,8 | 41% |
| Põhja-Sakala vald | 3,38 | 4,08 | 1,75 | 0,25 | | 9,5 | 17,5 | 46% |
| Viljandi linn | 5 | 5 | 1,5 | 1 | 1 | 13,5 | 40,3 | 66% |
| Viljandi vald | 3,75 | 0,5 | 3 | 2 | | 9,3 | 27,3 | 66% |
| Omavalitsustes kokku | 16,9 | 11,7 | 9,7 | 4,0 | 1,0 | 43,3 | 103,8 | 58% |
| Koguvajadus | 33,9 | 30,8 | 15,6 | 19,6 | 4,0 | 103,8 | | |
| Hetkel kaetud | 50% | 62% | 38% | 80% | 75% | 58% | | |

Olemasolevad ja vajaka tugispetsialistid asutuste lõikes on esitatud töö lisas.

Toetusfondi eraldis tuge vajavate laste õppeks on maakonna omavalitsuste peale kokku 2,5 miljonit eurot. Kõikide tugispetsialistide palgakulu (sh lasteaedades töötavad) moodustab 61% toetusfondi eraldisest. Omavalitsuste lõikes on pilt erinev (tabel 24).

Tabel 24. Toetusfondi eraldis maakonna omavalitsustele

| Omavalitsus | Tava | Tõhustatud tugi | Eritugi | Õpilasi kokku | HEV tööjõukulu toetus | Toe tegevustoetus | HEV rahastus kokku | Tugispetsialistide tööjõukulu | Vahe | Eraldisest tugispets palgaks |
|-------------------|-------------|-----------------|------------|---------------|-----------------------|-------------------|--------------------|-------------------------------|----------------|------------------------------|
| Mulgi vald | 484 | 26 | 24 | 534 | 264 000 | 151 000 | 415 000 | 159 000 | 256 000 | 38% |
| Põhja-Sakala vald | 656 | 45 | 39 | 740 | 412 000 | 231 000 | 643 000 | 168 000 | 475 000 | 26% |
| Viljandi linn | 1854 | 65 | 59 | 1978 | 616 000 | 367 000 | 984 000 | 685 000 | 299 000 | 70% |
| Viljandi vald | 825 | 54 | 18 | 897 | 316 000 | 156 000 | 472 000 | 528 000 | -56 000 | 112% |
| Kokku | 3819 | 190 | 140 | 4149 | 1 608 000 | 905 000 | 2 514 000 | 1 540 000 | 974 000 | 61% |

3. Haridusvaldkonna tugiteenuste maakonnaülese korralduse valikud

Uuringu läbiviimise käigus analüüsiti erinevad hariduse tugiteenuste korraldamise võimalusi Viljandimaal. Seejuures oli analüüsis ka nn 0-stsenaarium, mille kohaselt jätkatakse tänaste korraldusmudelitega. Intervjuude ja seminaride käigus leiti valdavalt, et senise korraldus ei rahulda laste, perede, haridusasutuste ega omavalitsuste vajadusi. Seega on järgnevalt esitatud vaid **maakonna ülese ja KOVide koostöö** (või kokkulepete) raames loodavad hariduse **tugiteenuste tagamise võimalikud valikud**.

Vastavaid valikuid on võrreldes analüüsi juhtrühmaga esialgselt arutatuga vähendatud ning otsustamiseks (edasi töötamiseks) on esitatud nendest kaks võimalikku lahendust. Nendest esimene on **KOVide ühine maakonnaülene hariduse tugiteenuste kompetentsikeskus** ning teine osade **maakonnaülese koordineerimise tegevustega ja piiratud ulatusega teenuste osutamisega** tegelev **maakonna tugiteenuste keskus koos KOVide halduses olevate tugipesadega**, mis moodustatakse maakonna KOVide kokkuleppel (nt määratledes selle maakonna arengukavas).

3.1. Maakonnaülene tugiteenuste kompetentsikeskus

Selles mudelis koondatakse kõik maakonna koolide ja lasteaedade **tugispetsialistid** KOVide koostööformaadis ning eraldi organisatsioonina tegutsevasse ühtsesse **hariduse tugiteenuste keskusesse**. Tugispetsialistid osutavad **esmatasandi nõustamisteenust** (st töötavad igapäevaselt) **konkreetses haridusasutuses** või ruumiliselt lähestikku asuvate ja omavahel seotud asutuste juures toetades lapse arengut koolis või lasteaias. Samuti nõustavad tugispetsialistid kohtadel peresid, õpetajaid ja haridusasutuste juhte ning teevad koostööd KOV sotsiaalvaldkonna spetsialistidega.

Tugiteenuste keskuse siseselt kujunevad **tugispetsialistide valdkondlikes profiilides** ehk eripedagoogide, logopeedide, sotsiaalpedagoogide ja psühholoogide **meeskonnad** (osakonnad). Valdkondlikes meeskondades töötades võimestatakse teineteist vastastikku, jagatakse kogemusi ja parimaid praktikaid, toetatakse uute tugispetsialistide arengut (nt õpingute käigus või alustavad tugispetsialistid). Samuti on meeskonna siseselt võimalik **spetsialiseeruda kitsamale valdkonnale** (nt pervasiivse arenguhäire erinevad alavaldkonnad ATH, autismi eri vormid, Aspergeri sündroom jt).

Esmatasandi tugiteenuste korraldajana ja osutajana oleks **kompetentsikeskuse ülesandeks** ka **KOVide haridusasutustele vajalike tugispetsialistide värbamine ja nende arengu toetamine**, sh:

- vastavate värbamiskampaaniate ja konkursside korraldamine;
- tugispetsialisti ameti propageerimine, vajadusel ümberõppe (nt tänased õpetajad) toetamine;
- ülikoolidega koostöökokkulepe sõlmimine tugispetsialistide praktikabaasina, täiendavate õppekohtade pakkumine vm viisil personalivajaduse tagamisega seotud instrumentide rakendamisele kaasa aitamine;
- tugispetsialistide palga ja sotsiaalsete garantiide maakonnaülene ühtlustamine.

Ühtses personalitagamise ja värbamise süsteemis lõppeb praegune omavalitsuste ja koolidevaheline konkurents tugispetsialistide pärast, saab paremini planeerida koormused, vajadusel asendamisi ning paremini tagada tugispetsialistide professionaalse arengu suunamist.

Kompetentsikeskus tagab mitte ainult tugiteenuste osutamise koolides ja lasteaedades, vaid selle baasil on arendatakse välja ka **tugiteenuste II tasandi tegevused ja teenused**, mis kitsamalt toetab tugispetsialistide tegevust ja arengut ning laiemalt toetab ja nõustab professionaalse kompetentsi arendamist ja lapse arengut toetava keskkonna kujundamist haridusasutustes ja omavalitsustes. Tugiteenuste II tasandi teenuste hulka kuuluks:

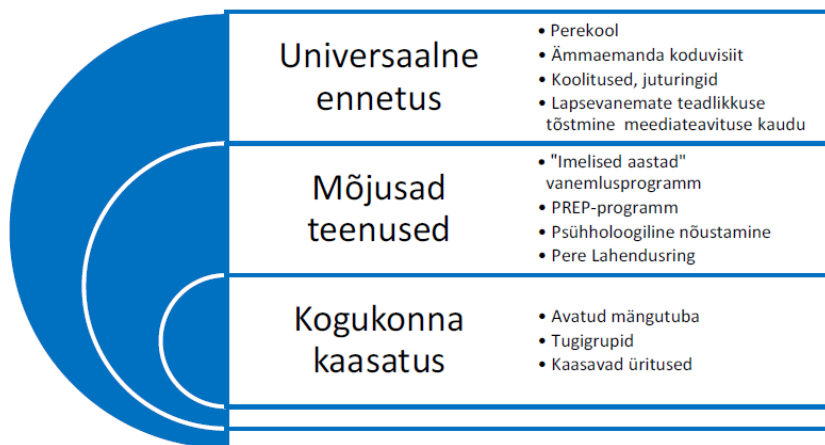
- tugispetsialistide arengu toetamine: koolitused, täiendõpe, kovisioonid, meetodikate ja meetodiliselt materjalide arendamine jms;
- lapse arengut toetava tugikeskkonna arendamise toetamine/ nõustamine haridusasutuste juhtide suunas;
- õpetajatele suunatud koolituste läbiviimine ja nõustamine tuge vajava lapse toetamiseks;

- koolivälise (sõltumatu) nõustamise ja konsultatsiooni võimaldamine lapsele, peredele ning vajadusel ka õpetajatele ja koolijuhtidele.
- KOVidele tugiteenuste tagamisega seotud analüütilise toe tagamine (ajakohane statistika, prognoosid, korraldusmudelid, finantsanalüüsid jne);
- valdkonna arendusprojektide eestvedamine (arendusvõimekus).

Kompetentsikeskuse koosseisus nn II tasandi teenuste tagamise raames töötab Viljandimaa **Perepesa**, kes pakub maakonna KOVide elanikele perede nõustamisega seotud enam kui kümnet teenust (nt psühholoogiline nõustamine, vanemate nõustamine (nt „Imelised aastad“, paarisuhte koolitused, perekool jms, vt joonis 1). Praegusel hetkel on Perepesa teenused kättesaadavad vaid Viljandi linna elanikele ning Perepesa on Viljandi linna pidamisel ja finantseerimisel. Perepesade tegevus on tugevalt kogukondlik, st maakondlikus ulatuses ja koostööformaadis tegutseva Perepesa teenused tagatakse kohalikes omavalitsustes kohapeal kui teenuse iseloom seda eeldab.

Näide. Perepesade tegevuse eesmärk ja toimise põhimõtted

Perepesade eesmärk on luua kohalikul tasandil uus kvaliteet lastega perede probleemide ennetamisel ja varajasel märkamisel, perede toetamisel ning laste vaimse tervise edendamisel. Perepesade kui ennetus- ja peretöökeskuste tegevus on suunatud ennetavate pereteenuste kättesaadavaks tegemiseks ja ennetustöö tulemuslikkuse edendamiseks kohalikul tasandil. Perepesade tegevusmudel lähtub universaalsest lähenemisest. Järjepideva ja süsteemse töö tulemusena toimub varajane märkamine ja vähenevad riskid, mis mõjutavad lapse arengut ja pere heaolu. Klientideks on kogukonna lapseootel ja 0–7 aastaste lastega pered¹⁵.



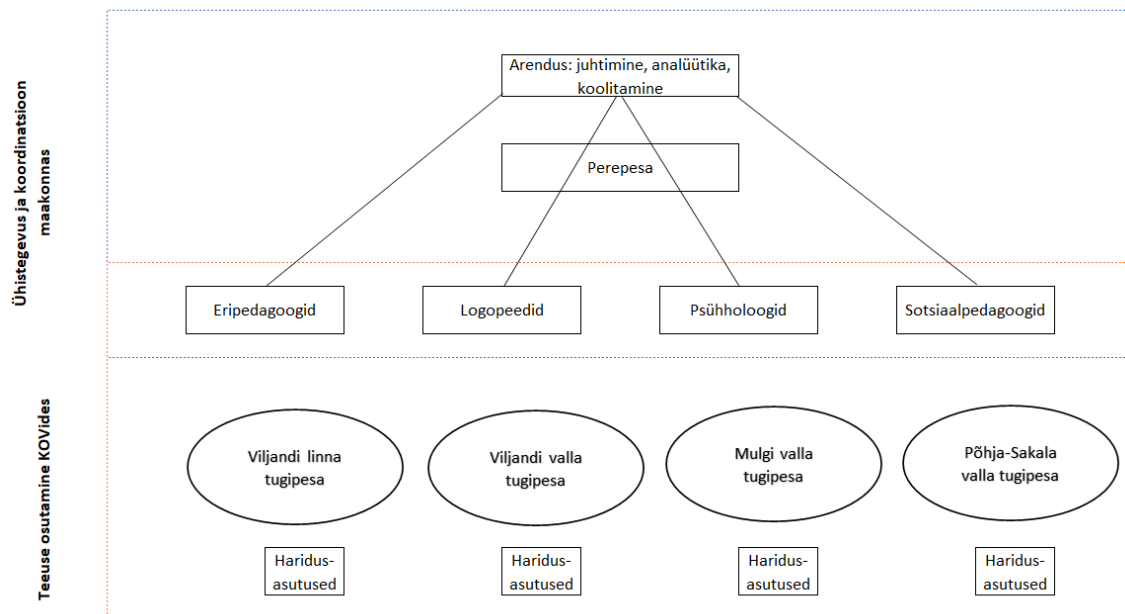
Joonis 19. Perepesa tegevuste lähtekoht ja osutatavad teenused. Allikas: Perepesade esimene aasta. Pilootprojekti vahehindamise raport. SA Lapse Heaolu Arengukeskus, 2020.

Organisatsiooni sisene korraldusmudel

Kuivõrd tugispetsialistid töötavad konkreetse haridusasutuse (või asutuste) juures ning tugispetsialistide ametikohtade täitmisel tekivad ka nende meeskonnad KOVide siseselt, siis on kompetentsikeskuse siseselt otstarbekas **tugispetsialistide piirkondlike meeskondade moodustamine**. See tähendab, et KOVides luuakse tugispetsialistide meeskondade baasil **tugipesad**, mis hõlmavad vähemalt nelja täiskoormusega tugispetsialisti. Olenevalt valla sisemisest ruumilisest ja asutuste paiknemise muustrist võib neid ühes KOVis olla ka mitu. Tugispetsialistide nn täismeeskond võimaldab neil ühiselt infot vahetades ja tegevusi planeerides parimal viisil toetada lapse arengut. Meeskonna tihe koostööpartner on kooli HEVKO. Tugipesade baasil toimub koostöö KOV sotsiaalvaldkonna (lastekaitse, sotsiaaltöötajad, juhtumikorraldajad) spetsialistidega, et tagada laste ja perede terviklik nõustamine ja abivajaduse tagamine (vt osa 5).

¹⁵ Perepesade esimene aasta. Pilootprojekti vahehindamise raport. SA Lapse Heaolu Arengukeskus, 2020.

Arvestades kompetentsikeskuse töötajate hulka, siis on vajalik ka organisatsioonilise juhtkonna ja tugistruktuuri moodustamine. Juhtkond võiks koosneda tugispetsialistide valdkondlike osakondade juhtidest. Vajalik on ka analüüsi- ja arendusmeeskond (nt analüütik, arendusspetsialist, projektijuhid konkreetsete projektide puhul, koolitusspetsialist jt töötajad vastavalt vajadusele).



Joonis 20. Maakonnaülese tugiteenuste kompetentsikeskuse mudeli toimise põhimõtted ja teenuste osutamise tasandid.

3.2. Maakonnaülene tugiteenuste arenduskeskus ja kohalike omavalitsuste halduses tugipesad

Selle valiku puhul kujundatakse maakonnaülesena KOVide koostöös vaid tugiteenuste II tasandi ja Perepesa teenused ning kohtadel töötavad tugispetsialistid jäävad KOVide haldusesse. Küll aga eeldab ka see mudel (valik) KOVide kokkulepet ka nende halduses toimivate tugipesade väljaarendamist.

Maakonna ülene tasand

Viljandi linna tugiteenuste keskuse tegevuse laiendamise baasil arendatakse välja **tugiteenuste II tasandi tegevused**, mis kitsamalt toetab tugispetsialistide tegevust ja arengut KOVides ning laiemalt toetab ja nõustab professionaalse kompetentsi arendamist ja lapse arengut toetava keskkonna kujundamist haridusasutustes ja valdades. II tasandi teenuste hulka kuuluks:

- tugispetsialistide arengu toetamine: koolitused, täiendõpe, kovisioonid, meetodikate ja meetoodiliselt materjalide arendamine jms;
- lapse arengut toetava tugikeskkonna arendamise toetamine/ nõustamine haridusasutuste juhtide suunas;
- õpetajatele suunatud koolituste läbiviimine ja nõustamine tuge vajava lapse toetamiseks;
- koolivälise (sõltumatu) nõustamine ja konsultatsiooni võimaldamine lapsele, peredele ning vajadusel ka õpetajatele ja koolijuhtidele;
- KOVidele tugiteenuste tagamisega seotud analüütilise toe tagamine (ajakohane statistika, prognoosid, korraldusmudelid, finantsanalüüsid jne);
- valdkonna arendusprojektide eestvedamine (arendusvõimekus).

Kompetentsikeskuse koosseisus töötab Viljandimaa **Perepesa**, kes pakub maakonna KOVidele perede nõustamisega seotud teenuseid (nt psühholoogiline nõustamine, vanemate nõustamine, perekool jms). Vt täpsemalt eelmine mudel (osa 3.2).

KOV-sisene tasand

Kohalikes omavalitsuste moodustatakse tugispetsialistide rühmad ehk **tugipesad**, mis koondavad vähemalt nelja (eripedagoog, logopeed, psühholoog, sotsiaalpedagoog) täiskoormusega töötavat tugispetsialisti. Tugispetsialistide nn täismeeskond võimaldab neil ühiselt infot vahetades ja tegevusi planeerides parimal viisil toetada lapse arengut. Meeskonna tihe koostööpartner on kooli HEVKO. Tugipesade baasil toimub koostöö KOV sotsiaalvaldkonna (lastekaitse, sotsiaaltöötajad, juhtumikorraldajad) spetsialistidega, et tagada laste ja perede terviklik nõustamine ja abivajaduse tagamine.

Organisatsiooni sisene korraldusmudel

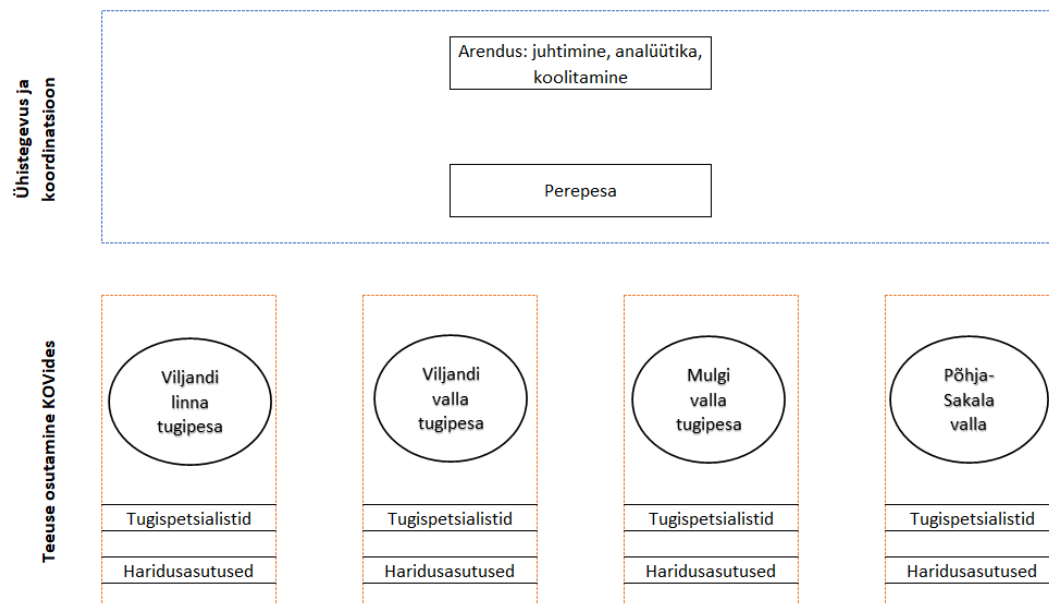
Maakonna tasandil

II tasandi nõustamisvõimekus kujundatakse tugiteenuste keskuse siseselt eraldi üksusena (et paremini eristada selle tegevused, sh töömaht ja kulud), kuid personali ja üldise juhtimise (arendamise) suunal toetab seda Viljandi tugikeskuse personal. Seega maakonna üleses tegevuses oleks vähemalt üks töötaja igast tugispetsialistide profiilist (so kokku 4) ning analüüsi- ja arendusmeeskond (kokku ca 3: analüütik, arendusspetsialist, koolitusspetsialist ja projektijuhid vastavalt vajadusele ja käivitatud projektidele).

Kohalikes omavalitsustes

Tugipesad on vähemalt 4-liikmelised (tuleb täpsustada vastavalt KOVide tegelikele vajadustele ja piirkondlikule profiilile) ning põhikohaga ühe organisatsiooni struktuuris. Nad võivad tegutseda:

- ühe või paari kooli juures;
- vallavalitsuse struktuuris;
- muu valla asutuse struktuuris: eraldi loodud tugiteenuse keskus, tervisekeskus, päevakeskus vm.



Joonis 21. Maakonnaülese tugiteenuste II tasandi keskuse ja kohalike omavalitsuste halduses olevate tugipesade mudeli toimise põhimõtted ja teenuste osutamise tasandid.

3.3. Mudelite tugevused ja nõrkused

Allolevas tabelis on toodud analüüsi juhtrühma seminaril arutelugruppides välja toodud kummagi mudeli (valiku) tugevused ja nõrkused.

Tabel 25. Mudelite tugevused ja nõrkused uuringu juhtrühma arutusel määratletuna

| | Maakonnaülene tugiteenuste keskus koost tugipesadega KOVides | Maakonna ülene II tasandi tugiteenuste keskus ja KOVide tugipesad |
|------------------|---|---|
| Tugevused | <p>1) Ühised koolitused ja personali professionaalse arengu toetamine, 2) Ühtne värbamine, 3) Kaob ära konkurents, üleostmine, 4) Ühtsed tasustamispehmohtted ja motiveeriv töötasu, 5) Spetsialiseerumise võimalus, 6) Parimate praktikate jagamine, 7) Ühtsed rahastuspõhmohtted, 8) Hea ja motiveeriv tudengitele praktikabaasina, 9) Ühtsed arutelud erialagruppides, 10) Tagatud täiskoormus, 11) Tugispetsialist teeb vaid enda tööd, 12) Projektidest raha taotlemine- lihtsam teha ja suurem võimekus, 12) Lapsed on võrdselt koheldud - kõigil võrdsed võimalused, 13) Kvaliteetsem teenus- rohkem kogemusi, 14) Täpsemalt sihitud/suunatud nõustamine (vanemad, õpetajad), 15) võimalus rakendada ka ühtsel alusel videonõustamisi, 16) Organisatsiooni on lihtsam töötajaid leida (maine on hea); 17) Tõsiseltvõetav koostööpartner ülikoolidele värbamisel; 18) Töötajate tugev kompetents (kriitiline laste/juhtumite mass); 19) Arendustegevus toimub metoodiliselt, järjepidevalt (sh kompetentsi juudetootmine/kasvatamine) ja tõhusalt; 20) Ajakindlam muudatustele (töö jm ressursi paindlikum ümberjaotamine).</p> | <p>1) Ühised koolitused, 2) Sujavam üleminek uuele süsteemile võrreldes plaaniga A, 3) Säilib omavalitsuse autonoomia - teada on, mille eest makstakse, 3) Teeme esimese sammu, kui ei julge kohe rohkem otsustada, 4) Piirkonna spetsialist tunneb lapsi paremini, 5) Väiksem on paindlikum, 6) Teenus lähemal, järjekorrad väiksemad.</p> |
| Nõrkused | <p>1) Vastuseis muutusele (spetsialistide ja KOVide valmisolek), 2) Tugispetsialistide hulk ei muutu, 3) Spetsialist on abi vajajast kaugel, 4) Spetsialistid töötavad endiselt oma koolides, vaid tööandja muutub, 5) mudel täies töökindluses on veel rakendamata, pole eeskuju, 6) tugispetsialistide vähesust ei lahenda, 7) Spetsialistide valmisolek muutusteks, 8) Kaugemad nurgad võivad jääda tahaplaanile juhul, kui keskus ise teemat tugevalt ei halda, 9) Liiga suur meeskond (organisatsiooni kujundamise seisukoht), 10) Geograafilise hajustruktuuri juhtimine on ekstra pingutus, et kõik tunneksid ennast väärtuslikuna, 11) sisemine konkurents, 12) bürokraatia kasv, 13) kaugenemine lastest, 14) kulud suurenevad, 15)</p> | <p>1) Konkurents spetsialistide pärast säilib, 2) Üleostmine võib suurened, 3) Ei ole nii suurt paindlikkust spetsialistide rotatsioonil, 4) Nii laialdast spetsialiseerumist ei pruugi toimuda, 5) Ühtseid tasustamise põhmohtted ei pruugi olla, 6) Keskus võib ikka nii spetsialisti kui lapse jaoks kaugel olla, 7) Struktuuri killustatus -töökorraldus ja juhtimine (puudub ülevaade), 8) Õpiränne tugivajaduse tõttu säilib. See sunnib last valima kas kohaliku olemasoleva teenuse või kaugema vajaliku teenuse vahel, 9) Kaadri killustumine - spetsialist töötab mitmel kohal osakoormusega, 10) Tõenäoliselt on kulukam variant, kuna vahejuhte on rohkem, 11) Organisatsiooni juhtide puudus, 12) Kui otsustajaid on liiga palju, siis arengud võivad pidurduda.</p> |

3.4. Hariduse tugiteenuste keskuse organisatsioonilised valikud

Haridusvaldkonna tugiteenuste tagamine on koolipidaja ülesanne. Munitsipaalkoolide pidajaks on kohaliku omavalitsuse üksus. Seega on tugiteenuste ja -spetsialistide olemasolu tagamine koolides kohaliku omavalitsuse kohustus. Oluline on teenuse olemasolu, mitte niivõrd organisatsiooniline vorm, kuidas seda tagada. Maakonna omavalitsuste koostöös tugispetsialistide teenuse tagamise organisatsioonilise korralduse vorme on põhimõtteliselt neli:

- I. omavalitsusliidu halduses olev tugiteenuste keskus;
- II. omavalitsuste ühiselt moodustatud uus koostööorganisatsioon tugiteenuste tagamiseks;
- III. Viljandi linna (või muu omavalitsuse) asutus, mis osutab teenuseid ka teistele koostöös osalevatele omavalitsustele;
- IV. KOVide ühisasutus.

Kõikidel nendel valikutel on omad eripärad, tugevused ja nõrkused ning õigusliku vormi võimalikud lahendused, mis on lühidalt kokku võetud järgmises tabelis.

Tabel 26. Hariduse tugiteenuste keskuse korraldusvormi põhimõttelised valikud.

| | OVL koosseisus tugikeskus | Uus eraõiguslik KOVide koostöö-organisatsioon | Viljandi linna (või muu KOV) asutus | KOVide ühisasutus |
|------------------------------|--|--|--|--|
| Koostöö osapooled | Kui OVLis, siis peaksid kõik KOVid osalema | Ei pea osalema kõik KOVid | Ei pea osalema kõik KOVid | Ei pea osalema kõik KOVid |
| Tugevused kokkuvõtlikult | KOVide ühisel vastutusel ja samas mitte ühegi konkreetse KOV pädevus olev asutus; huvid ja rollid hästi tasakaalustatud; keegi ei domineeri; integreerimisvõimalus teiste KOVide üleste ja koostöövaldkondadega. | Osalevate KOVide ühisel vastutusel ja samas mitte ühegi konkreetse KOV pädevuses olev asutus; monofunktsionaalne koostööasutus kitsalt oma valdkonnas. | Olemasoleva võimekuse (ja organisatsiooni) maksimaalne ärakasutamine; selge nn omanik; paindlik osalemisvõimalus (kui mõni KOV koostööst väljub, siis organisatsioon jääb tegutsema). | Kujundades olemasoleva tugikeskuse ümber ühisasutuseks saab olemasoleva võimekuse (ja organisatsiooni) maksimaalselt ära kasutada; stabiilsus ja KOVide ühine kaasvastutus juhtimises, osalemises. |
| Nõrkused kokkuvõtlikult | Uue võimekusliini arendamine OVL juurde; ilmselt eeldab ka OVL bürootasandil vastavate võimekuste arendamist (saab ka ühitada tugikeskuse büroo rollidega); väljub omavalitsusliidu tavapärasest tegevusruumist (vrd koostöö koordineerimine vs teenuste osutamine). | Killustab täiendavalt maakonna koostööd, samas kui vaja oleks pigem sünergiat eri tegevusvaldkondade vahel (nt haridus, sotsiaal, Perekodu jt). | Liiga ühe KOV keskne, teised KOVid nn väikesed koostööpartnerid. Kui osapooled koostööst väljuvad, siis organisatsioon jääb kodu-KOVile koormaks (arenduse seotud riske raske maandada). | Uus ja tundmatu formaat; otsustusprotsessid pikenevad (aga seda küll iga koostööformaadi puhul). |
| Võimalikud õiguslikud vormid | Omavalitsusliidu (MTÜ) koosseisus | SA või MTÜ (sh olemasoleva SA Perekodu üks täiendav tegevusvaldkond) | Ühe KOV halduses hallatav astus (halduslepingu alusel teenuse osutamine teistele KOVidele) | a) KOVide ühine hallatav asutus b) KOVide ühisamet |

3.5. Tugiteenuste keskuse õigusliku vormi valikud

Hariduse tugiteenuste keskuse organisatsioonilise vormi õiguslikud valikud jaotuvad põhimõtteliselt kaheks – **eraõiguslikud** ja **avalik-õiguslikku** organisatsiooni paigutuvad. **Eraõiguslikud** valikud on mittetulundusühing ja sihtasustus, millest esimene on pigem sobilik kui on oluline, et organisatsioonil on liikmed. Omavalitsusliidu koosseisus tugikeskus tegutseks sisuliselt MTÜna, kuid OVL ei ole tavaline MTÜ, vaid eraldi seaduse alusel ja eripädevusega mittetulundusühingu erivorm. Sihtasustus on sobilik konkreetse (kitsama) valdkonna püsiva tegevuse korraldamiseks. SA-l on asutajad, mitte liikmed, ning asutajaõigustest ei ole formaalselt võimalik väljuda (sisulisest koostööst aga küll).

Avalik-õiguslikku organisatsiooni paigutuksid kolme tüüpi asutused

1) **KOV hallatav asutus.** See on ühe KOVi haldusalas tegutsev hallatav asutus (nagu nt kool või ka tänane Viljandi linna tugikeskus, mis tegutseb hallatava asutuse Viljandi Päevakeskuse koosseisus). Koostöö osapooled saaksid teise KOV (nt Viljandi linna) hallatava asutuse poolt osutatavat teenus KOVide vahel sõlmitud halduslepingu alusel.

Sellise mudeli **TUGEVSUS** on väikesed (isegi olematud) organisatsioonilised ümberkorraldused (st vaja pole asutada uusi organisatsioone, kuigi Viljandi tugikeskus sooviks samuti olla eraldiseisev asutus), lihtne ja sisse töötatud organisatsiooniline vorm.

NÕRKUSEKS, et see oleks ühe KOVi halduses kogu sellega kaasneva haldus- ja õiguskoormusega (eelarve, personalitöö, IT lahendused jne), aga ka otsustusliku ainupädevusega selle asutuse suhtes. KOVide vaheliste teenuste osutamiseks sõlmitud halduslepingust on igal ajahetkel võimalik väljuda, mis vähendaks sellise koostööformaadi stabiilsust (jätkusuutlikkust).

2) **KOVide ühine hallatav asutus.** Kohaliku omavalitsuse korralduse seaduses (KOKS paragrahvid 62¹-62³) on sellise asutusetüübi formaat KOVide ühiste teenuste korraldamiseks ja osutamiseks. Tegemist on mitme KOVi ühisel pidamisel oleva hallatava asutuse ehk teenust osutava asutuse tüübiga, kus nii selle juhtimine, finantseerimine kui muud omaniku kohustused on KOVide ühispädevuses. Formaalselt asuks asutus ühe KOVi struktuuris (nt statistikas, kelle koosseisus on personal; kes tagab sisekontrolli toimimise jm jooksvad asutuse juhtimisega seotud tegevused). KOVid osalevad ühisasutuse juhtimises selle nõukogu kaudu, mille liikmed nimetab koostöö osapoolte KOV (valitsus või volikogu). Ühisasutuse moodustamine otsustatakse kõikide osalevate KOVide volikogude poolt. KOVi väljumine sellisest koostööformaadist saab toimuda eelarveaasta alguses kui vastav otsus on tehtud möödunud aasta 1. aprilliks.

TUGEVSUSEKS on KOVide koostöö stabiilsus, sest ühisasutus on KOV haldusalasse kuuluv hallatav asutus nii nagu kõik teised asutused. Ehk selle toimimiseks tuleb tagada ressursid, ümberkorralduseks kavandada kõik likvideerimisprotsessid jm nagu iga teise asutuste ümberkorraldamise puhul.

NÕRKUSEKS on veidi kohmakas formaat – näiteks mitmed omanikud, kes kinnitavad eelarve, muudavad põhimäärust vm. Samuti ei ole seda formaati Eesti haldusruumis veel rakendatud. Samas võib see olla ka võimalus, sest riigil võiks olla huvi sellise koostööformaadi piloteerimise vastu. (Nt HTM intervjuus toodi välja, et avanemisel on hariduse tugiteenuste korraldamist KOVide koostöös toetav finantseerimismeede, kus on võimalik taotleda 200 000 – 400 000 eur toetust; ühisasutuse tegevuse käivitamine võiks sellisse meetmesse hästi sobida).

3) **KOVide ühisamet.** See on sisult samane KOVide ühiste tegevuse korraldamise õiguslik formaat nagu KOVide ühine hallatav asutus, kuid erinevusega, et **ühisamet võib täita ka avaliku võimu ülesanded**. Ehk siis sellised ühesanded, mida täidavad valla- ja linnvalitused kui ametiasutused. Sellises asutuses on võimalik KOVide ühisel korraldamisel võtta vastu õiguslikud siduvad otsused, teha kaalutusotsused jne. Sellise asutuse valik oleks sobilik, kuid koostöö tegevustesse hõlmatakse ka avaliku võimu otsuste tegemine, mitte ainult teenuste osutamise ülesanne. Näiteks kui tugiteenuste keskus integreeritakse sotsiaalteenustega nõnda, et otsustatakse ka abivajaduse (teenusvajaduse) üle või tehakse muid perede ja lastega seotud haldusotsused (nt mis puudutab eestkoste küsimusi, toetuste määramist vm). Samuti võib ühisamet end õigustada kui soovitakse selle **alluvusse luua hallavaid asutusi** (nt ühine hariduse tugiteenuste amet, mille hallatavaks asutuseks oleks ka tuge vajavate laste koolid). Kuna praktika puudub, siis täpsustamist (ja ka paika loksumist) vajab erinevad rakenduslikud detailid, mis puudutavad koolipidaja ülesannete jaotamist mitme KOVi (ühisameti omaniku) vahel. Praeguse analüüsi raames ei ole selliseid teemasid tõusetunud, kus ühisameti vajadus oleks ilmnunud, kuid ei saa välistada, et kui

erivajadustega laste teenuste tagamise reform (vt osa 1.3 ja 5) saab lõpliku sisu ning liigutakse edasi KOV kui ühe-ukse-poliitika lahendusega, kus KOVil tuleb hakata tegema senisest suuremat spetsialiseerumist nõudvaid abivajaduse hindamisotsuseid ja need on tugevalt seotud ka haridusküsimuste (haridusliku abivajaduse küsimustega) võiks selline õiguslik vorm olla maakonnaülese korralduse jaoks sobilik.

TUGEVUSEKS on, et ühisametile saab anda avaliku võimu volitusi ja teha vastavaid otsuseid. Ühisameti alluvuses saaksid tegutseda hallatavad asutused. Sellises koostööformaadis oleks tagatud selle toimise stabiilsus (vrd sarnaselt ühisele hallatavale asutusele).

NÖRKUSEKS samuti veidi kohmakas formaat ja kogemuse puudus Eesti haldusruumis, sarnaselt ühisele hallatavale asutusele.

Muud koordineerimise ja õiguslike mehhanismide maakonna tasandi koostööks

Maavalitsuse tegevuse lõpetamise järel on jäänud paljud varem maavalitsuse koordineerida olnud haridusvaldkonna koostööteemad soiku. Aineseksioonid toimivad omavalitsusliidu kureerimisel, kuid **tugispetsialistide ühtne koostöövõrgustik** puudub. Maakonnülese tugiteenuste keskuse loomisega selline koostöövõrgustik tekib mõlemal juhul nii nõ II tasandi tugikeskusega kui ka tugispetsialistide koondava tugikeskusega. Hariduse tugiteenuste korralduse põhimõtete ühtlustamiseks maakonnas oleks siiski otstarbekas kaaluda ka haridusjuhte koondava koordineerimiskogu loomist. Selleks võiks Viljandimaa Omavalitsuste Liidu juurde luua **haridusjuhtide nõukoja**. Nõukoda võiks koordineerida ja anda KOVide sisendit maakonna arengustrateegia hariduse valdkonda ja tegeleda selle rakendamise monitoorimisega. Samuti kooskõlastada ja eest vedada muid hariduse valdkonnas omavalitsuste vahelisi koostöötegevusi. Nõukoja läbitöötatud ettepanekud oleks sisendina otsustamiseks omavalitsusliidu juhtorganitele (vanemate kogu ja juhatus). Nõukotta saaks kaasata ka teisi maakonna olulisi haridusvaldkonna toimijaid (kutsehariduskeskus, riigigümnaasium, Ämmuste kool jt).

Maakonna arengustrateegia koostamine ja elluviimine on kohalike omavalitsuste ühiselt täidetav ülesanne, mis toetab maakonna arengu kavandamist. See on sobilik strateegiline dokument, kus määratleda maakonna KOVide haridusvaldkonna, sh hariduse tugiteenuste, kokkulepped ja ühised tegevussuunad.

KOVide arengukavad peavad arvestama maakonna arengustrateegiat (KOKS § 37 lõige 4¹). Seega kui omavalitsusliidu tasandil on kokkulepitud ja maakonna strateegias volikogude poolt kinnitatud haridusvaldkonna, sh hariduse tugiteenuste tagamise, KOVide ülesed strateegilised sihid ja selle saavutamiseks vajalikud tegevused, siis KOVid peavad seda ka oma strateegiates ja nende rakendamisel arvestama.

Nt kui käesoleva analüüsi sisendina lepatakse kokku, hariduse tugiteenuste tagamiseks moodustab iga KOV oma tugipesad ning maakonnas ühiselt kujundatakse välja tugiteenuse nn II tasandi tegevused ning see põhimõte ja tegevus lisatakse maakonna arengustrateegiasse, siis omavalitsused peaksid seda järgima ka oma arengukavas ja selle alusel tehtavates tegevustes.

Kaaluda võib ka maakonna arengustrateegia osana eraldi valdkondliku arengukava – näiteks **hariduse tugiteenuste kättesaadavuse tagamise ja arendamise strateegia** – koostamist, mis määratleks nii hariduse tugiteenuste arendamise pikaajalise vaade, selle sidustamise sotsiaalvaldkonna teenustega kui ka konkreetsemad tegevuskavad.

Kõik eeltoodud meetmed on kasutatavad nii eraldi kui koos ja mõlema hariduse tugiteenuste keskuse mudeli tingimus. Need meetmed toetavad maakondliku koordineerimisvõimekuse kasvu hariduse tugiteenuste korraldamisel ja tagamisel.

3.6. Soovitused

Maksimaalse tugiteenuste keskuse, mille koosseisus on kõik maakonna tugispetsialistid, loomisel on soovitus **moodustada ühisasutus** (mis formaalselt oleks Viljandi linna struktuuris) või kujundada tugikeskus omavalitsusliidu koosseisus. Teistel valikutel on olulised nõrkused – teenuse ostmine Viljandi linnalt ei garanteeri jätkusuutlikkust ning seab sellega kahtluse alla võimekuse kujundamiseks tehtavad pingutused. Uue eraõigusliku isiku loomine ei ole mõistlik olukorras, kus pigem oleks vaja võimekus konsolideerida. Sellise soovi korral võiks pigem kaaluda selle ülesande laiendamist SA-I Perekodu. Siin tuleb aga arvestada, et tekib väga suur organisatsioon (juba praegu on Perekodus ligi 100 töötajat, lisanduks teist sama palju).

Vaid **II tasandi tugiteenuste keskuse** ja **KOVide pädevuses olevate tugipesade** formaadi valikul oleks soovitatav II tasandi keskus funktsioon täita, kas **Viljandi linna tugiteenuste keskuse baasil**, mis osutab teenust ka teistele KOVidele halduslepingu alusel või tugiteenuste keskuse toomisega omavalitsusliidu koosseisu. Samas, kui tugikeskuse põhiline tegevus on suunatud linnale ning ühistegevused pigem kõrvalülesanne, siis on sellise keskuse toimine OVL koosseisus küsitav.

3.7. Rahaline mõju

Maakonnaülese tugiteenuste kompetentsikeskuse (A) või arenduskeskuse (B) väljaarendamise **kogukulud on suurusjärgus sama suured**. Peamine erinevus peitub organisatsioonilises mudelis. Mudelite rakendamise rahalise mõju hinnangul on arvestatud järgnevaga:

- hetkel on tugispetsialistide **töökohti maakonnas kokku 60**. Olemasolevate töötajate palgafond (esitatud vastavalt 2021. planeeritud kuludele) on enam kui 1,5 miljonit eurot;
- KOVide poolt kirjeldatud **nn ideaalolukorra järgi on vaja juurde u 43 tugispetsialisti**. Lisanduvate tugispetsialistide brutopalgasuuruseks on arvestatud 1400 eurot kuus;
- II tasandi ja juhtide töötasu suuruseks on arvestatud 2000 eurot kuus, lisanduvaid töökohti on kuni 7;
- II tasandi, perepesa ja majandamiskulude jagamise aluseks on 0-18 aastaste koguarv ja osakaal omavalitsustes maakonnas.

Mudelite täies mahus rakendamise maksumus on enam kui 2,7 miljonit eurot, sh oleks võrreldes tänasega täiendava rahastamise maht ligi miljon eurot tugispetsialistide palgakulu osas ja u 300 tuhat eurot II tasandi ja maakondliku perepesa väljaarendamise osas, millele lisandusk mõningane majandamiskulu (ruumid, administreerimine, transport jms).

Tabel 27. Tugiteenuste alternatiivide rahaline arvestus

| | Olemasolev palgafond | Vajaka tugispetsialistid (lisanduv) | II tasand (lisanduv) | Perepesa (lisanduv) | Majandamiskulud (lisanduv) | Kokku | sh lisanduvad kulud |
|-------------------|-------------------------|---|-------------------------|------------------------|-------------------------------|------------------|---------------------------|
| Mulgi vald | 159 000 | 248 000 | 32 000 | 12 000 | 8 000 | 439 000 | 292 000 |
| Põhja-Sakala vald | 168 000 | 213 000 | 39 000 | 15 000 | 10 000 | 420 000 | 267 000 |
| Viljandi linn | 685 000 | 303 000 | 90 000 | 34 000 | 24 000 | 1 078 000 | 427 000 |
| Viljandi vald | 528 000 | 208 000 | 65 000 | 24 000 | 17 000 | 801 000 | 297 000 |
| Kokku | 1 540 000 | 972 000 | 226 000 | 85 000 | 59 000 | 2 738 000 | 1 283 000 |

Võrreldes olemasoleva olukorraga on täiendava rahastuse vajadus nn ideaalolukorra saavutamiseks u 1,3 miljonit eurot, sellest valdade vajadus igal ühel ligi 300 tuhat eurot ja linna vajadus enam kui 400 tuhat eurot.

Arvestades suurt täiendavat rahastamisvajadust, on mudelite rakendamine soovitatav praktikas kavandada etapiviisiliselt (aastate jooksul). Tugiteenuste keskuse väljaarendamise saaks jagada nt **kolme etappi**:

1) Minimaalsel tasemel tugipesade komplekteerimine omavalitsustes

Tugipesade toimimise eelduseks on minimaalselt ühe täiskohaga spetsialisti olemasolu kõikide omavalitsuste juures. Hetkel puuduvad psühholoogid kolmes vallas ning eripedagoogid Mulgi ja Põhja-Sakala vallas. Palgafond ja kaasnevad kulud ühe spetsialisti kohta on u 25 000 eurot aastas. Seega on esmavajadus kolme omavalitsuse peale kokku on vähemalt 125 tuhat eurot.

2) Varajase märkamise tugevdamine alushariduses

Omavalitsuste lasteaedade juurde palgatakse vajalikud eripedagoogid ja logopeedid:

- Viljandi valda 3 eripedagoogi, kulu vallale u 75 tuhat eurot aastas;
- Põhja-Sakala ja Mulgi valda 1 logopeed ja 1 eripedagoog, kulu mõlemale omavalitsusele u 50 tuhat eurot aastas;
- Viljandi linna 2 logopeedi ja 3 eripedagoogi, kulu linnale u 125 tuhat eurot aastas.
- Kulu omavalitsuste peale kokku u 300 tuhat eurot

Lisaks täiendavate tugispetsialistide värbamisele on varajase märkamise puhul oluline tugevdada ka kõigi alushariduse õpetajate teadmisi ja oskusi antud valdkonnas.

3) Tugisüsteemi tervikmudeli järk-järguline rakendamine

Komplekteeritakse keskuse meeskond vastavalt seatavatele prioriteetidele ja rahalisele võimekusele.

4. Tuge vajavate laste koolivõrgu valikud

Tugevajavate laste koolivõrgu kujundamise valikud lähtuvad nii osas 2 avatud andmeanalüüsist ja selles ilmnenust, et Viljandimaal on tuge vajavate laste koole (pakkumust) enam kui selleks on tegelikku vajadust ning vähemalt osa vajadustele vastava tugispetsialistide kaadri väljaarendamiseks vajalikud ressursid on nõ kinni koolihoonete majandamiskuludes. Teine valikute kujundamise taust on läbiviidud intervjuud kõikide Viljandimaa omavalitsuste esindajatega, Haridus- ja Teadusministeeriumi ning Sotsiaalministeeriumi esindajatega ning koolide esindajatega. Lisaks arutati koolivõrgu võimalikke valikuid projekti juhtrühma seminaridel.

4.1. Koolivõrgu valikud kaasava hariduse rakendamise ulatuse ja KOVide koostöös vaates

Järgnevalt kirjeldatud tuge vajavate laste koolivõrgu kujundamise valikud on esitatud maakonnaülese ja omavalitsuste koostöös kujundatavas perspektiivis. Antud juhul ei keskenduta nendele valikutele, mis säilitavad tänase koolipidajapõhise lahenduse ega ka valikutele, mis teoreetiliselt võivad realiseeruda mitme maakonna omavalitsuste koostöös.

Suurema toevajadusega lastele sobilikku koolikeskkonna tagamise visioonid varieeruvad küllaltki suuresti, põhimõtteliselt kahel skaalal. Esiteks, **kaasava hariduse ulatus**, kus debatt keskendub sellele, kas kõiki (enamikku) lapsi on võimalik kaasata nn „tavakoolides“. Läbiviidud intervjuudes eristusid nii maksimaalne (ideaalne) kaasava hariduse eeskõnelejad (ennekõike Haridus- ja Teadusministeeriumi esindajad) leides, et ainult hoolduskoormusega toevajadusega lapsed vajavad eraldi kooli ning selle tagamine on optimaalne minimaalselt maakonna tasandil omavalitsuste koostöös. Sisuliselt kõik ülejäänud intervjuueeritavad (omavalitsused, koolijuhid, tugispetsialistid) leidsid, et vajalik on lapsi nii palju kui võimalik kaasata kodukoolides, kuid siiski säilib vajadus ka suurema toevajadusega lastele eraldi koolide järele. Teiseks, nii intervjuude kui seminaride käigus varieerusid ka nägemused sellest, milline peaks toevajadusega lastele koolivõrgu tagamisel olema **omavalitsuste koostöö** roll (kas pigem koostöös koolid või iga KOV/ koolipidaja põhiselt eraldi). Eelnevast kantuna on tabelis 28 esitatud kaasava hariduse koolivõrgu mudelite variatsioonid kahel skaalal: maakonna omavalitsuste koostööulatuse ja kaasava hariduse ulatuse. Tegelik elu (variatsioonid) jäävad praktikas kusagile nende vahele.

Tabel 28. Kaasava hariduse rakendamise mudelid koolivõrgu vaates

| Kaasava hariduse ulatus | | |
|--------------------------------------|---|---|
| | Idealistlik | Realistik |
| Maakonna omavalitsuste koostööulatus | Killustunud Laste toevajadus tagatakse iga omavalitsuse igas koolis | Laste toevajadus tagatakse valdavalt kodukoolis, kuid omavalitsuses luuakse ka suurema toevajadusega lastele eraldi koolikeskkond |
| | Integreeritud Maakonna koostöö raames vaid hoolduskoormusega toevajadusega lapsed (Jaagu Lasteaed-Põhikool) | Maakonna koostöö raames suurema toevajadusega lastele kolme tüüpi koolid: päevaõppega, õpilaskoduga ja hoolduskoormusega |

„Ideaalne“ kaasav haridus

Maakonna kohalikes omavalitsustes lähtutakse maksimaalselt kaasava hariduse põhimõttest, kus üldjuhul õpivad lapsed kodulähedases koolis. Selleks kujundatakse tugispetsialistide rakendamise mudel, mis

võimaldab tagada kogu lapse arenguks vajalikud teenused ja tugispetsialistid kodukooli juures. Seega peab igas koolis olema neli tugispetsialisti, vajadusel võimalik luua väikeklasse, rakendada abiõpetajat jt meetmeid. Vajadusel võib KOVide siseselt näiteks 1-2 suurema kooli juurde suurema toe vajadusega lastele luua eraldi sobiliku keskkonnaga kooliosad (sh käeliste tegevuste võimalused, spetsiaalne päevakava jne).

Tuge vajavate laste koolina ja maakonna KOVide koostöös tegutseb **Jaagu Lasteaed-Põhikool** suurema ja keerukama toevajadusega õppe tagamisel (TÖK ja HÖK õppekava profiilides) ning vajadusel on võimalik selle rolli suurendada suurema abivajadusega LÖK suunas. Samuti on vajadusel võimalik ööbimisvõimalusega lapsehoiuteenuse¹⁶ mahtu suurendada.

Ülejäänud erikoolide (Kaare, Ämmuste, Lahmuse) osas võetakse suund nende sulgemisele. Koolide jätkamise või sulgemise valik jääb iga koolipidaja enda teha (riik, Viljandi linn, Põhja-Sakala vald) ning nende osas maakonnaülest korralduslahendust ei kujundata.

„0-muutus“

Maakonnas jätkub praegune küllaltki eripalgeline kaasava hariduse rakendamise ja sellega seotud koolivõrgu mudel. Seda kirjeldab ühelt poolt Tabelis 13 esitatud toevajadusega õpilaste osakaal kõikidest õpilastest tavakoolides, kus erisused omavalitsuseti on suhteliselt suured, mis on osalt tingitud tuge vajavate laste kooli olemasolust omavalitsuses. Samas on maakonnas tervikuna nõ ülepakkumine toevajadusega koolikohtade osas, kokku neli erikooli, mille korraldamine on killustunud:

- Jaagu Lasteaed-Põhikool on läbi Viljandimaa Omavalitsuste Liidu KOVide ühisel pidamisel;
- Ämmuste kool on lihtsustatud ja toimetuleku õppekaval õppivatele lastele suunatud õpilaskoduga ja riigi pidamisel kool;
- Lahmuse kool on lihtsustatud ja toimetuleku õppekava ning riikliku õppekava järgi, kuid eri- või tõhustatud tuge vajavatele ja püsiva õpiraskusega õpilastele suunatud õpilaskoduga kool Põhja-Sakala valla pidamisel;
- Kaare kool on lihtsustatud-, toimetulekuõppel ja hariduslikest erivajadustest tuleneva väikeklassis õppimise vajadusega lastele kool Viljandi linna pidamisel.

„0-muutus“ versiooni korral jätkuvalt tänane tuge vajavate laste koolivõrgu korraldus ilma, et selles tehtaks mingeid muutuseid maakonna omavalitsuste koostöös. Pigem toimuksid arengud iga koolipidaja enda valikute tulemusena.

4.2. Toe tagamise tüübid koolivõrgu vaates

Esiteks, intervjuudes ja seminarides Viljandi maakonna seotud osapooltega rõhutati toevajadusega laste erinevat profiili ja sellest tulenevalt neile **sobiliku koolikeskkonna valiku mitmekesisuse vajadust**. Teiseks, analüüsi eesmärk oli leida lahendusi **maakonna-ülese ja omavalitsuste koostöös toimvateks lahendusteks**. Kolmandaks oli projekti juhtühik soov, et selekteerivad **lahendused lähtuksid lapse abivajaduse vaatest**. Seega eristame nelja tuge vajavate laste koolitüüpi tulenevalt nende toevajadusest (Joonis 22).

Valdava osa (nagu ka täna) **laste toe vajadus tagatakse nende kodukoolis**. Nii nagu ka 2020/21 õppeaastal saavad üldtuge nn kodukoolides 21% õpilastest (kokku 857 last), tõhustatud tuge 3% õpilastest (kokku 134 last) ja erituge 2% õpilastest (kokku 63 last). Seejuures nähtub tänasest koolide toevajadusega õpilaste profiilist mõningane omavalitsuse sisene koolide spetsialiseerumine enam toe vajadusega õpilastele (nt Viljandi vallas Heimtali kool, Mulgi vallas Abja ja Kitzbergi gümnaasium, Põhja-Sakala vallas Võhma kool (vt täpsemalt lisa „Tuge vajavate õpilaste arv koolide lõikes“)).

Teine tüüp on **eraldi kool toevajadusega lastele**, mis omakorda **jaotub kaheks tulenevalt õpilaskodu vajadusest**. Selles tüübil (nii õpilaskoduga kui õpilaskoduta) nägid osapooled maakonnas olulist vajadust ja sellise kooli pidamiseks omavalitsuste koostöös on selle tõttu suur potentsiaal. Tõsi, enamik osapooli

¹⁶ So on võrreldav teiste tuge vajavate laste koolide õpilaskodu teenusega, kuid enam toetatud ja teisel viisil rahastatud.

leidis, et kolmele (Kaare, Lahmuse, Ämmuste) sellist tüüpi koolile ei ole maakonna vaates tegelikku vajadust.

Kolmas profiil on **suurem toe vajadus hoolduskoormuse või keerukama haridusliku erivajaduse tõttu**. Sellele profiilile vastab juba praegu omavalitsuste koostöös toimiv Jaagu Lasteaed-Põhikool, mis lisaks toimetuleku- ja hooldusõppele pakub ka erivajadustega lastele lasteaiateenust. Samas hoones saavad vajadusel õpilased kasutada lapsehoiuteenust (ka ööpäevaringset), rehabilitatsiooniteenust ja tugiisikuteenust, mida korraldab Perekodu.

I tüüp: Kaasav haridus kodukoolis

Tugispetsialistide meeskonnad igas koolis, kes toetavad maksimaalselt võimalust õppida kodukoolis

- Valdav osa laste hariduslik toe vajadus tagatakse nende kodukoolides ennekõike üld- aga ka tõhustatud ning vajadusel ja sobivusel ka eritugi.
- Tänane praktika näitab ja ilmselt on see ka optimaalne, et omavalitsuste siseselt konsolideeritakse suurema toe vajadusega lastele toe tagamine osade valla/ linna koolide juurde.

II tüüp: Tuge vajavate laste õpilaskoduga kool

Ämmuste ja Lahmuse kool, mis tagavad lisaks spetsiaalsele koolikeskkonnale ka õpilaskodu vajaduse

- Interjueeritavad rõhutasid, et üldjuhul ei ole õpilaskodu vajadus tingitud mitte hariduslikust erivajadusest, vaid sotsiaalsest vajadusest, kuid enamasti käivad need lapse vajadusest lähtuvalt käsikäes.
- Osapooled rõhutasid, et õpilaskoduga ja eraldi koolikeskonnaga (erivajadustega lastele jaoks spetsiaalselt kohandatud) koolile on maakonnas vajadus.

III tüüp: Tuge vajavate laste päevaõppe kool

Kaare kool suurema toe vajadusega lastele päevakoolina

- Kõikidele suurema toe vajadusega lastele ei ole vajalik tagada õpilaskoduga kooli, kuid siiski hästi komplekteeritud eripedagooge, tugispetsialistide kaadrit ja väikeklasse.
- Seda tüüpi vajaduse tagab Kaare Kool selle tänases profiilis.

IV tüüp: Hooldus- vajadusega laste kool

Jaagu Lasteaed-Põhikool hoolduskoormusega lastele kogupäeva ja ööbimisvõimlaustega koolina

- Nii hooldus-, aga ka tihti ka toimetuleku õppe jaoks on vajalik eraldi kool, mis tagab vastava koolikeskkonna ja spetsialiseeritud toe.
- Lisaks on Jaagu koolis siia integreeritud ka lasteaiad ning Perekodu poolt pakutavad (ööpäevaringne) lapsehoiu- ja rehabilitatsiooniteenused. Ehk keekumate lastele toe tagamiseks integreeritud erinevad teenused.

Joonis 22. Tuge vajavate laste koolid lähtudes toe vajaduse tüüpidest. Allikas: autorite koostatud.

4.3. Ettepanek toevajadust lähtuva maakonnaülene koolivõrgu korraldusmudeli loomiseks

Iga KOV vastutusruum

Maakonna kohalikes omavalitsustes lähtutakse realistlikus määras kaasava hariduse põhimõttest, kus üldjuhul õpivad lapsed kodulähedases koolis. Selleks kujundatakse tugispetsialistide rakendamise mudel, mis võimaldab tagada kogu lapse arengu jaoks vajalikud teenused ja tugispetsialistid kodukooli juures. Ehk **igas koolis on olemas neli tugispetsialisti**, vajadusel võimalik luua väikeklasse, rakendada abiõpetajat jt meetmeid.

Vajadusel luuakse KOVide siseselt näiteks 1-2 suurema kooli juurde suurema toe vajadusega lastele (LÖK) luua eraldi sobiliku keskkonnaga kooliosad (sh käeliste tegevuste võimalused, spetsiaalne päevakava jne).

Maakonnaülene KOVide koostöös täidetav vastutusruum

Tuge vajavate laste koolid võetakse maakonnas omavalitsuste koostöös ühisele pidamisele ning **Kaare kooli baasil** (või ka uue asutusena) luuakse **tuge vajavate laste kool maakonnas, millel on õpipaigad Ämmustel ja Lahmusel**. Ehk siis maakonna **tuge vajavate laste koolid võetakse maakonnas ühisele terviklikule juhtimisele** ning sobilik koolivõrk kujundatakse kesk-pikas perspektiivis vastavalt vajadusele ja võimalustele. See sõltub nii toe tagamise väljaarendamisest kodukoolide juures ja ka teenusvajadusest ning selle pakkumiseks kasutada olevatest ressurssidest (nii töötajad, taristu kui finantsid).

4.4. Koolipidamise õiguslik vorm

Selle kooli pidamiseks saab kasutada ühisasutuse formaati (vt osa 3.5) või moodustada eraldi SA või MTÜ, kes on koolipidajaks. Alternatiivina on võimalik kool luua ka Sihtasutus Perekodu pidamisel tegutsevana. Omavalitsusliit ise ei saa tänase õigusruumis olla munitsipaalkoolipidajaks, kuna seaduses puudub vastav volitusnorm, mis võimaldaks KOVidel sellise ülesande omavalitsusliidule delegeerida (OVL võib küll asutada erakooli). Praegu uuendamisel olevas kohaliku omavalitsuste korralduse seaduses kava kohaselt omavalitsusliidule KOVide poolt ülesanne delegeerimise üldvolitus antakse, mille järel põhimõtteliselt saaks ka OVL munitsipaalkooli pidada. Siiski jäävad üles veel sellise kooli rahastamise küsimused (st millised KOV eelarves on sellise kooli kulud). PGSi järgi (§ 61 lõige 3) toimib KOVide ühiskool ühisasutuse formaadis. Halduspraktika puudumise tõttu on selle toimise detailid vajalik konkreetse pilootprojekti raames disainida ja läbi töötada, sh kuidas koolipidaja ülesanded erinevate KOVide vahel jaotuvad (kes, milliseid otsuseid teeb). Siiski võiks KOVide koostöö vaates eelistada tuge vajavate laste kooli õigusliku vormina ühiskooli, mis tegutseb KOVide ühisasutusena, sest selline kool tegutseb munitsipaalkoolina (mitte erakoolina) ja selle toimine on stabiilsem ning KOVide koolivõrgu loomulik osa (nagu teised munitsipaalkoolid). Täpsemaid tugevusi ja nõrkusi ning põhjendusi vaata osast 3.4 ja 3.5. Juhul kui Viljandimaal minnakse edasi tuge vajavate laste KOVide ühiskooliga tuleks koostöös Haridus- ja Teadusministeeriumi ning Rahandusministeeriumiga need võimalused detailsemalt läbi arutada.

Alguses on ühes võimaluseks ka, et tuge vajavate laste koolid koondatakse esilagu ühe omavalitsuste pidamisele. Kõige loogilisem oleks, et see on Viljandi linn maakonna keskus ja suurima laste arvuga omavalitsus. Sellisel juhul saaks riik ja Põhja-Sakala vald anda oma kooli pidamise üle Viljandi linnale, kes kujundab kolme tuge vajava laste kooli baasil ühe kooli õpipaikadega. Järgmise sammuna oleks võimalik koos disainida ümber ühiskoolis. Ka nende kaalutluste osas soovitame kontakteeruda vastavate võimaluste arutamiseks Haridus- ja Teadusministeeriumiga.

Tuge vajavate laste koolina ja maakonna KOVide koostöös tegutseb oma tänases profiilis ja korraldusmudelil edasi **Jaagu Lasteaed-Põhikool** suurema ja keerukama toevajadusega õppe tagamisel, ennekõike TÕK ja HÕK õppekava profiilides tagades samas majas lisaks lasteaia teenusele ka koolipidaja SA Perekodu poolt korraldatavad (ööpäevaringse) lapsehoiuteenuse, toevajadusest tulenevad rehabilitatsiooniteenused ja tugiisiku teenuse. Vajalik oleks aga KOVide poole nn pidaja rolli, sh rahastuse, suurendamine.

Tabel 29. Õpilaste toevajaduse seosed koolivõrgu ja KOVide koostöoga

| Toevajaduse tüüp | Koolivõrk | Tasand |
|--|---|------------------------|
| I tüüp: kaasav haridus kodukoolis | Iga KOV tagab oma munitsipaalkoolides vajaliku toe õpilastele | KOV tasand |
| II ja III tüüp: tuge vajavate laste | Tänaste koolide (Kaare, Ämmuste, Lahmuse) baasil moodustatakse tuge | Maakonna tasand |

| | |
|-----------------------------------|--|
| kool (sh õpilaskodu) | vajavate laste kool õpipaikadega nende asukohtades |
| IV tüüp: hooldusvajadus | Toimetuleku ja hooldusõpe Jaagu Lasteaed-Põhikoolis integreerituna REHA teenustega |

4.5. Rahaline mõju

Toevajadusega lastele koolivõrgu kujundamisel on pikaajaliselt võimalik arvestada toetusfondi eraldise ja kohalike omavalitsuse panusega. Ajutiste meetmetena on võimalik taotleda projektirahastust (kuni u 400 tuhat eurot tugispetsialistide maakondliku mudeli käivitamiseks) või Ämmuste Kooli munitsipaalomandisse võtmisel saada kolme aasta jooksul kuni 600 tuhat eurot iga-aastaselt (nn koolipidaja komponent Haridus- ja Teadusministeeriumilt).

Tuge vajavate laste õppeks mõeldud toetusfondi eraldise suurus 2021. aastal maakonna neljale omavalitsusele kokku on 2,5 miljonit eurot. Sellest arvestuslikult 1,2 miljonit eurot kulub tugispetsialistide tasustamiseks (mitte arvestades lasteaedades töötavaid spetsialiste). Maakonna kui terviku vaates lisandub eraldis Ämmuste Koolile (u 235 tuhat eurot) ja Jaagu Koolile (u 285 tuhat eurot).

Tabel 30. Toetusfondi 2021.a eraldis ja tugispetsialistide tööjõukulu omavalitsustes

| Omavalitsus | Tava | Tõhustatud tugi | Eritugi | Õpilasi kokku | HEV tööjõukulu toetus | Toe tegevustoetus | HEV rahastus kokku | Tugispetsialistide tööjõukulu | Vahe | Eraldisest tugispets palgaks |
|-------------------|-------------|-----------------|------------|---------------|-----------------------|-------------------|--------------------|-------------------------------|----------------|------------------------------|
| Mulgi vald | 484 | 26 | 24 | 534 | 264 000 | 151 000 | 415 000 | 159 000 | 256 000 | 38% |
| Põhja-Sakala vald | 656 | 45 | 39 | 740 | 412 000 | 231 000 | 643 000 | 168 000 | 475 000 | 26% |
| Viljandi linn | 1854 | 65 | 59 | 1978 | 616 000 | 367 000 | 984 000 | 685 000 | 299 000 | 70% |
| Viljandi vald | 825 | 54 | 18 | 897 | 316 000 | 156 000 | 472 000 | 528 000 | -56 000 | 112% |
| Kokku | 3819 | 190 | 140 | 4149 | 1 608 000 | 905 000 | 2 514 000 | 1 540 000 | 974 000 | 61% |

Seega saab arvestada, et maakonnas on potentsiaalseid toetusfondi vahendeid kokku u 2,8 miljonit eurot (2514 (KOV toetusfond)+235 (Ämmuste)+284 (Jaagu)-200 (Lahmuse teise KOV õpilased) tuhat eurot). Arvestades juurde ka omavalitsuste jt koolipidajate (Ämmuste ja Jaagu) poolse koolipidaja komponendi, ulatub süsteemis oleva raha maht hetkel 4,1 miljoni euroni.

Tabel 31. Toevajadusega laste koolide eelarved 2021

| | Jaagu Kool | Kaare | Lahmuse | Ämmuste | Kokku |
|---|----------------|----------------|------------------|----------------|------------------|
| Kulud kokku | | | | | |
| Tööjõukulud | 310 000 | 681 000 | 774 000 | 636 000 | 2 401 000 |
| Majandamiskulud | 52 000 | 186 000 | 233 000 | 171 000 | 642 000 |
| sh kinnisvarakulu | 14 000 | 145 000 | 145 000 | 108 000 | 412 000 |
| Kulud kokku | 362 000 | 867 000 | 1 008 000 | 807 000 | 3 044 000 |
| Toetusfondi eraldis | 302 000 | 671 000 | 464 000 | 235 000 | 1 672 000 |
| Omatulud | | | 70 000 | | 70 000 |
| Pidaja rahastus | 60 000 | 196 000 | 474 000 | 572 000 | 1 302 000 |
| Maksumus õpilase kohta (kuus) | 200 | 194 | 760 | 1 288 | 548 |
| Õpilase maksumus riigile (kuus) | 1 007 | 666 | 744 | 529 | 704 |
| Kokku õpilase kohta (kuus) | 1 207 | 860 | 1 503 | 1 818 | 1 252 |
| Õpilaskodu hinnanguline maksumus | | | | | |
| Õpilaskodu personal | | | 210 000 | 175 000 | 385 000 |
| Õpilaskodu majandmine | | | 50 000 | 30 000 | 80 000 |
| Õpilaskodu kulud kokku | | | 260 000 | 205 000 | 465 000 |
| Õpilaskodu maksumus õpilase kohta kuus | | | 417 | 462 | 435 |
| Õpilaskoduta | | | | | |
| Pidaja rahastus | 60 000 | 196 000 | 214 000 | 367 000 | 837 000 |
| Maksumus õpilase kohta (kuus) | 200 | 194 | 343 | 827 | 352 |
| Kokku õpilase kohta (kuus) | 1 207 | 860 | 1 087 | 1 356 | 1 056 |

I Tüüp: kaasav haridus kodukoolis

- Juhul, kui laste toe vajadus tagatakse nende kodukoolis, saab arvestada toetusfondi eraldisega omavalitsusele.
- Hetkel nn erikoolides õppivate laste toetamiseks on vajalik palgata täiendavalt tugispetsialiste (lisaks nn ideaalmudelile) ja luua ruumitingimused olemasolevate koolide juures.
- Juhul, kui maakonna lapsed õpivad edasi maakonna koolivõrgus, jaotub kolme tuge vajavate laste kooli sulgemise korral maakonna koolidele ümber u 1,1 miljonit eurot toetusfondi vahendeid. Seda u 150 lapse õppe korraldamiseks ehk ca 7300 eurot õpilase kohta aastas.
- Samuti vabaneb 1,2 miljoni euro väärtuses pidaja rahastust.

II Eraldi kool toevajadusega lastele ilma õpilaskoduta või koos õpilaskoduga

- Õpilaskoduta mudeli vaates lõpetavad tegevuse Lahmuse Kool ja Ämmuste Kool. Kodukoolides või Kaare koolis on vajalik korraldada 70 lapse õpet. Ümberjagatav toetusfondi eraldis on u 500 tuhat eurot ja vabanevad majandamiskulud miljon eurot (sellest ligi 600 tuhat eurot kolmeks aastaks juhul, kui Ämmuste Kool võetakse enne munitsipaalomandisse)
- Õpilaskoduga variandi puhul on kolm alavarianti:
 - 1) alles jääb Ämmuste Kool - ümberjagatav toetusfondi eraldis on ligi miljon eurot ja vabanevad majandamiskulud ligi 700 tuhat eurot. Vajalik on ümber korraldada u 115 lapse õpe;
 - 2) alles jääb Lahmuse Kool - ümberjagatav toetusfondi eraldis on u 900 tuhat eurot ja vabanevad majandamiskulud ligi 700 tuhat eurot. Vajalik on ümber korraldada u 125 lapse õpe;
 - 3) õpilaskodu rajatakse Kaare kooli juurde - ümberjagatav toetusfondi eraldis on enam kui 500 tuhat eurot ja vabanevad majandamiskulud u miljon eurot. Vajalik on ümber korraldada u 70 lapse õpe. Õpilaskodu koha maksumus Lahmuse ja Ämmuste koolides on hetkel vahemikus 400-500 eurot. Tuleviku õpilaskodu maksumus sõltub eelkõige sellest, kui palju lapsi tegelikult õpilaskodu kohti vajab. Arvestades samaväärse kohamaksumuse ja 60 lapsega, kuluks maakonna õpilaskodu pidamiseks aastas kuni 300 tuhat eurot.

III Suurem toe vajadus hoolduskoormuse või keerukama haridusliku erivajaduse tõttu (Jaagu Lasteaed-Põhikool)

- Jaagu kool on senimaani toimetanud ilma omavalitsuste poolse rahastuseta. Olemasolev SA Perekodu hoone (kus tegutsevad ka kool ja lasteaed) (1400 m²) on amortiseerumas.
- Pakutavad teenused investeeringukomponenti ei sisalda.
- Arvestades, et tegemist on omavalitsusliidu peetava asutusega, mis teenindab valdavalt maakonna omavalitsuste lapsi, on asutusele tegevuskindluse andmiseks soovitatav püsiva finantseerimise olemasolu. Nt investeeringufondi rahastus mahus kuni 80 tuhat eurot aastas (samaväärse suurusega uue hoone amortisatsioonikulu 30 aastase määraga).
- Sel juhul on asutusel võimalik planeerida ja ellu viia vajalikud investeeringud erivajadustega lastele sobiliku keskkonna kvaliteedi säilitamiseks ja parendamiseks.

Lasteaiad

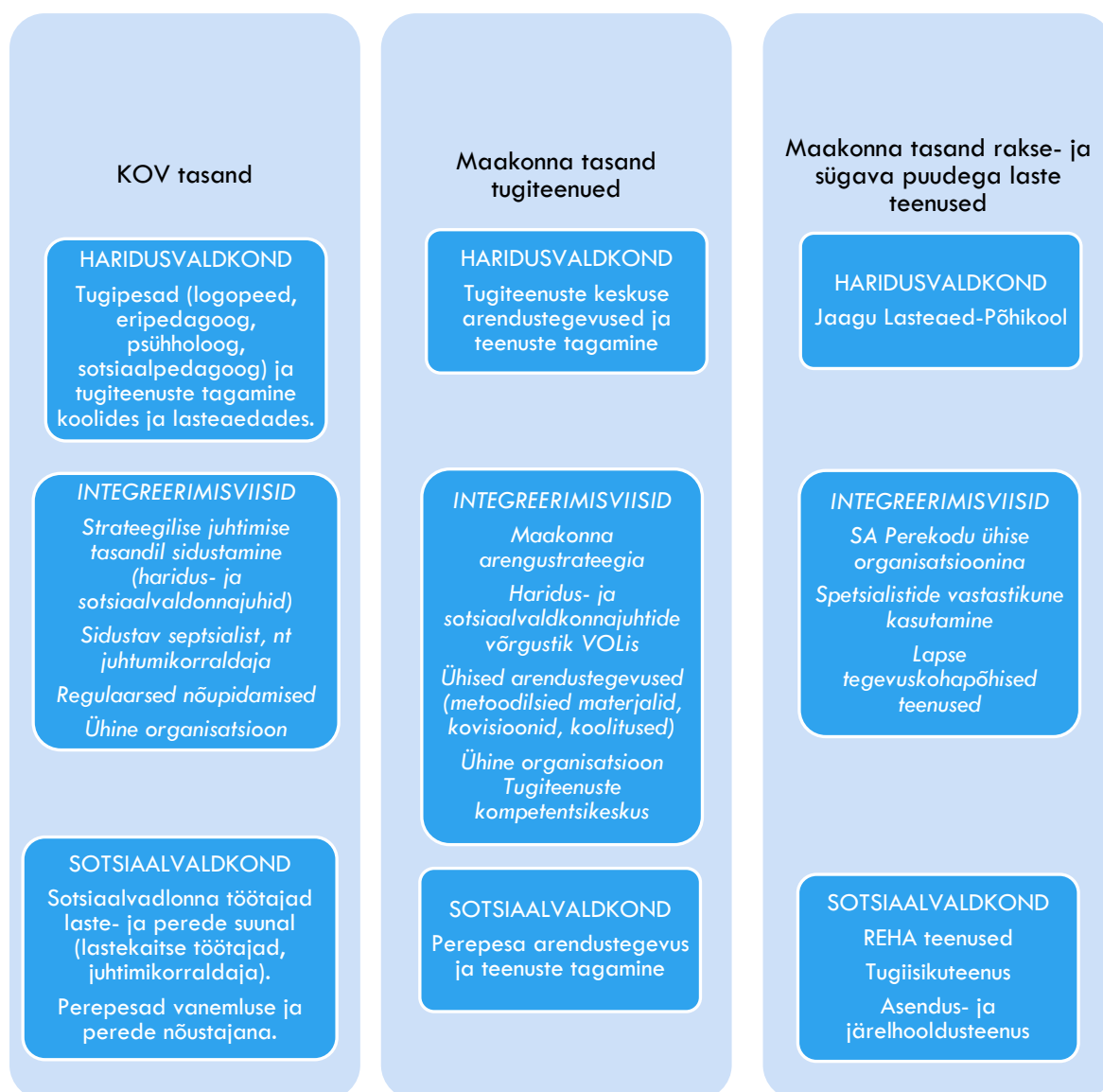
Omavalitsuste haridusspetsialistide ja lasteaednike hinnangul on erirühma vajavate laste arv, kes hetkel ei ole erirühmas maakonna peale u 40 last. Nendest Mulgi vallas 8, Põhja-Sakala vallas 4, Viljandi vallas 7 ja Viljandi linnas kuni 23.

Seega maakonnas on vajadus täiendavatele tasandusrühmade avamiseks. Nendele personali komplekteerimise kuluks saab arvestada u 60 000 eurot aastas, lisanduvad majandamiskulud ja pindade rajamise/kohandamise kulud. Kolme täiendava tasandusrühma (kuni 36 lapsele) ülalpidamiseks on kuni 200 tuhat eurot aastas.

5. Sotsiaal- ja haridusteenuste integreerimise võimalused

Sotsiaal- ja haridusteenuste integreerimine erivajadustega laste toevajaduse tagamisel on riigi lähiaja poliitikasuund (vt osa 1.3). Riik kavandab lähema ca 5 aastal jooksul kogu senisest erivajadustega lastele suunatud teenuste korraldamise mudelit oluliselt reformida integreerides senist sotsiaal-, hariduse ja tervisevaldkondade-põhist teenusmudelit enam terviklikuks lapse ja perede keskseks süsteemiks. Poliitikamuudatuste korralduslikud detailid hakkavad selguma lähema aasta jooksul ning reform viiakse ellu järk-järgult (sh hõlmab see ka omavalitsuste rahastamist, kus toetusfondi eraldised on praegu seotud raske ja sügava puudega laste arvuga). Need poliitikamuudatused mõjutavad omavalitsusi märkimisväärselt (vt muudatuste sihte ja nende mõju omavalitsustele osast 1.3) ning **nii omavalitsuste siseselt kui ka maakonnatasandi koostöös tuleks teenuste ja nende korralduse arendamisel sotsiaal- ja hariduse teenuste integreerimist lastele teenuste tagamiseks maksimaalselt järgida.**

Järgnevalt on kirjeldatud sotsiaal- ja haridusvaldkonna teenuste integreerimist KOV ja maakonnaülel tasandil eraldi, sest esiteks, need on erineva vajadusega tegevusruumid ja teiseks, nende korralduslahendused on Viljandimaal juba praegu erinevalt organiseeritud. Sotsiaal- ja haridusvaldkonna teenuste integreerimise võimalused lähtuvad analüüsiraporti eelnevates osades tehtud ettepanekutest, st keskne liin on maakonnaülene KOVide koostöös korraldatavad, kuid KOVides (kohtadel) osutatavad teenused.



Joonis 23. Sotsiaal- ja haridusvaldkonna teenuste integreerimise viisid KOV ja maakonna ühistegevuse tasandil

5.1. Integreerimine KOVide tasandil

Kohalike omavalitsuste tasandil soovitame hariduse tugispetsialiste (eripedagoog, logopeed, psühholoog, sotsiaalpedagoog) nii lasteaia kui kooli tasandil koondavad **tugipesad integreerida KOVide sotsiaalvaldkonnaga** ning selles töötavate spetsialistidega (lastekaitse töötajad, sotsiaaltöötajad, juhtumikorraldajad). Arvestades, et nn silotornide põhine lähenemine (sh erinevad hindamismetoodikad, tööpõhimõtted jne) on nii riigi kui KOV tasandil, siis hariduse ja sotsiaalvaldkonna spetsialistide süsteemse koostööiste harjumiste ja töökorralduslike formaatide väljatöötamisega tuleb süsteemiselt tegeleda, mis ilmselt võtab aega ja vajab osapooltele harjumist. Soovitame selleks esmalt valdkonnajuhtide (maakonna KOVide sotsiaal- ja haridusjuhid, st kuni 8 inimest maakonnas kokku) eestvedamisel käivitada vastav **pilootprogramm**, mis sellised koostöised harjumused ja formaadid aitab välja arendada. KOVides on võimalik seda esmalt piloteerida täistugispetsialistidega hõlmatud tugipesa baasil. Enne süsteemi kujundamist on mõistlik tutvuda vastava praktikatega nt Saaremaal (Saaremaa Laste ja Perede Tugikeskus), kus kahte valdkonda integreerivad spetsialistiks on tugikeskuses töötavad juhtumikorraldaja (vrd nn ühe-ukse-poliitika-suund abivajaduse hindamisel ja korraldamisel). Kindlasti tuleks sellesse süsteemi integreerida ka laste tugiisikud, kes perspektiivis võiks olla pigem töölepingulised töötajad tugipesade liikmetena (konkreetsete asutuste juures). Läbi tuleks mõtestada, kuidas sellesse süsteemi (seotud osades) integreerida Perepesa kaudu organiseeritavad vanemust toetavad ja peredele suunatud nõustamisteenused.

5.2. Integreerimine maakonna tasandil

SA Perekodu sotsiaalvaldkonna teenused ja Jaagu Lastaed-Põhikool

SA Perekodu on Viljandimaal juba praegu eeskujulik näide sotsiaal- ja haridusvaldkonna teenuste integreerimisest lapse vajaduste tagamise vaates tema peamises tegevuskohas (koolis, lasteaias). SA Perekodu baasil on tagatud nii lasteaia kui kooliteenuse osutamine ning arvestades õpilaste profiili on välja arendatud ka rehabilitatsiooniteenused. Samuti tegutseb SA Perekodu koosseisus tugiisikute grupp pakkudes tugiisikuteenused mitte ainult Jaagu Lastaed-Põhikoolis õppivatele lastele vaid ka Viljandi linnale ja Põhja-Sakala vallale. Tugiisikute meeskonna tugevusena on välja toodud nende ühtse värbamise (ja sellega seotud tegevuste) ja arendamise (sh koolitamine, kovisioonid jne) aspekti, mida üksiklepingute baasil, kus tugiisikud omavahel kokku ei puutu (ja mõnikord piirdub KOV roll peamiselt töövõtulepingu sõlmimisega) on keerukas saavutada. St ilmneb samasugune efekt nagu on välja toodud tugiteenuste keskuse puhul, kus spetsialistid teineteist vastastikku võimestavad. Lisaks sellele pakub Perekodu suhteliselt suures mahu REHA teenused nii enda lasteaias-koolis ja asendushooldusel olevatele lastele kui ka väljapoole. Samuti moodustab suure osa SA Perekodu tegevusest asendus- ja järelhooldusteenuse osutamine. Seega SA Perekodu ja selle poolt osutatavate teenuste baasil on sotsiaal- ja haridusvaldkonna teenused tõhusal viisil integreeritud. Siiski Perekodu ja Jaagu kool nõ lapse tegevuskoha põhiselt tagab teenused just keerukama ja suurema toe vajadusega lastele.

Hariduse tugiteenuste kompetentsikeskus ja Perepesa ning maakondlik strateegiline koostöö

Juhul kui maakonnas lepitakse kokku ühise hariduse kompetentsikeskuse moodustamises ja selle raames Perepesa teenuste laiendamises kogu maakonna elanikele, siis on valdkondade integreerimise strateegia ja nn II tasandi teenuse baasil ühtses organisatsioonis suhteliselt lihtsam. Peamine integratsioon tagatakse ikkagi kohalike tugipesade baasil. Maakonna tasandile jääb pigem nõustamise ja vastastikuse kogemuste vahetuse süsteemi käigushoidmine ning metoodiliste ja personaliarenduste alased ühistegevused.

Lisaks eeltoodule tuleks kaaluda ka maakonnas strateegilisel tasandil ühistegevuste ning valdkondade integreerimise tegevusi. Esimene nendest võiks olla vastavate tegevussuundade seadmine maakonna arendusstrateegias. Ja teine suhteliselt lihtne meede oleks käivitada omavalitsuste liidu juures KOVide haridus- ja sotsiaalvaldkonna juhtide võrgustikud. Nende ühine ülesanne võiks olla sotsiaal- ja haridusvaldkonna teenuste integreerimise projekti vedamine.

5.3. Tugiteenuste keskuse, koolivõrgu ja Perekodu integreerimine

Esiatgu me ei soovita kõiki neid – tugiteenuste keskus, tuge vajavate laste koolid ja SA Perekodu pakutavad teenused – kokku tuua ühte organisatsiooni. Esiteks, iga siin analüüsis pakutud muutustest on ise nii suur, et samaaegselt ka nende tegevusliinide organisatsiooniline kokkutoomine võib osutuda korruga liiga suureks ja läbikukkumiskiddega ülesandeks. Pigem on meie soovitus kõigepealt käivitada iga tegevusliin eraldi, st moodustada maakonnaülene tugiteenuste keskus ja tuua ühtsele juhtimisele tuge vajavate laste koolivõrk. Kui need end õigustavad, siis võtta suund nende organisatsioonilisele integreerimisele. SA Perekodu töötab oma teenusmudelis ja nende integreerimisel nõuda efektiivselt ja tulemuslikult, et me ei tee soovitus ka selle osade teenuste lahutamist teistesse teenuse osutamise kanalitesse (nt tugiisikud, REHA-teenused või ka kooli tugispetsialistid kompetentsikeskusesse). Meie hinnangul on SA Perekodu tegevusliinide lahutamise riskid suuremad kui sellest esilagu saadav võimalik efekt.

Seega maakonna tasandi ühistegevustes soovime tegevuste integreerimist alustada:

1. Personali ühiste tagamisega vastavalt tekkinud vajadustele (nt SA Perekodu REHA teenustes ei ole hetkel eripedagoogi ega logopeedi). Need spetsialistid saaks (sõltub mahtudest) tagada hariduse tugiteenuste keskuse poolt. Ja teistpidi (nii nagu see täna Viljandi linnas ja Põhja-Sakala vallas toimib) saab Perekodu tugiisikute teenust laiendada teistele KOVidele. Nt REHA teenusteks vajalikke tugispetsialiste saaks tugiteenuste keskus Perekodule lepingulises või osakoormusega Perekodus töötamise vormis. Sellised integreerimise tehnilised aspektid tuleks juhtumipõhiselt ja paindlikul viisil eraldi kujundada.
2. Teine lihtsasti rakendatav liin (mida Perekodu on ka varem kasutanud) on erinevate protsesside kaudu tegevuste ja toimijate ühtlustamine. Siia kuuluks nt tugispetsialistide meetoodilised juhendid, keerukamate juhtumite nõustamine, kogemuste vahetu, mida Perekodu saaks pakkuda tugiteenuste keskusele ja vastupidi jne. Samuti saaks vastastikku osaleda toevajaduse hindamise meeskondade töös. Koormuste, tasude jt küsimused tuleks lahendada eraldi kokkuleppega.
3. Alles kolmanda võimalusena pakume organisatsioonilise ühtlustamise valikuid, kuid näeme, et see võiks pigem olla pikaajaline strateegia (vt põhjendused eespool). Küll aga tuleks kohe määratleda valdkonna teenuste ja nende korralduse pikaajaline strateegia. Seejuures peaks tänasega võrreldes oluliselt suurenema kohalike omavalitsuste osalus läbi VOLi ja SA Perekodu nõukogu nõ omanikurollide täitmisel.
4. Viimane suund (kui selguvad ka erivajadusega lapsele teenuste tagamise reformi sisu täpsemalt) on omavalitsuste ülese maakondliku ühisameti suunas liikumine, mille alla saaks koondada erinevad ja täna eraldi toimivad asutused ilma, et neid peakski liitma või kaotama. (Vt täpsemalt eritüübiliste asutuste tugevuste ja nõrkuse põhjendusi osas 3.4 ja 3.5).

6. Ettepanekud ja sisendid otsustamiseks maakonna ja kohalike strateegiate koostamisel

Kokkuvõtvalt soovitud analüüsi koostajad otsuste tegemisel arvestada järgmiste asjaoludega:

- 1) maakonnas on palju HEV koole (4), tavapärase on üks kool maakonna kohta;
- 2) maakonna elanike (sh laste) arv rahvastikuprognnoosi kohaselt väheneb;
- 3) Viljandimaal HEV koolides käivate laste osakaal on Eesti keskmisest ligi poole suurem, mis tähendab, et kaasavat haridust rakendatakse keskmisest märgatavalt vähem;
- 4) toe vajadusega laste arv maakonnas pigem ei kasva;
- 5) riigi poliitika suund on kaasava hariduse rakendamine ning tuginedes riigi pikaajalisele strateegiale (nt Haridusstrateegia 2035) ei ole näha selle suuna muutumist;
- 6) põhikoolivõrk on KOVide vastutusala, kasvab vajadus leida KOVide koostöised lahendusi tuge vajavate laste õppe ja teenuste tagamisel;
- 7) maakonna kõikides omavalitsustes on suur tugispetsialistide vajak, sh vajadus arendada välja varajase märkamise süsteem ja vastavad teenused lasteaedades;
- 8) riik kavandab lähiaastatel oluliselt reformida erivajadustega lastele teenuste tagamise süsteemi, kus kasvab omavalitsuste roll nn ühe-ukse-poliitika tagajana ning suureneb vajadus integreerida senisest enam sotsiaal-, tervise- ja haridusvaldkonna teenuseid.

Tugiteenuste keskus

Esitame arutamiseks ja otsustamiseks kaks valikut:

- 1) **Moodustada maakonnaülene haridusvaldkonna tugiteenuste keskus**, mille struktuuris töötavad kõik maakonna haridusasutuste tugispetsialistid, kes igapäevaselt töötavad konkreetse KOVi kooli/ lasteaia juures ja koonduvad KOVides tugipesadesse. Tugiteenuste keskuse baasil arendatakse välja ka tugiteenuste II tasandi teenused ja laiendatakse Perepesa teenused kogu maakonnale.
Sellise mudeli soovitatav õiguslik vorm on KOVide ühisasutus.
- 2) Maakonna üleselt arendada **välja II tasandi tugiteenuste keskuse ja Perepesa teenused** kogu maakonnale. **Tugispetsialiste koondavad tugipesad jäävad KOVide haldusesse, kuid maakonna lepatakse kokku, et kõik KOVid arendavad need välja.**
II tasandi tugiteenuste keskuse soovitatav õiguslik vorm on Viljandi linna asutus, mis osutab teenust ka teistele KOVidele halduslepingu alusel.

Koolivõrk

Soovitame valida **integreeritud koostöö ulatusega ja realistliku kaasava hariduse rakendamise mudeliga kooskõlas oleva tuge vajavate laste koolivõrgu lahenduse**, kus KOVides tagatakse kodukoolide juures maksimaalselt tugispetsialistide jt teenuste olemasus ning vajadusel konsolideeritakse tugevam kompetents 1-2 KOV kooli juurde.

Maakonna koostöös võetakse **KOVide ühisele pidamisele kõik maakonna tuge vajavate laste koolid**, milleks moodustatakse ühisasutus (ühiskool), millel on õpipaigad koolide praegustes asukohtades. Soovitame selle perspektiivi arutamiseks esitada pöördumise Haridus- ja Teadusministeeriumile.

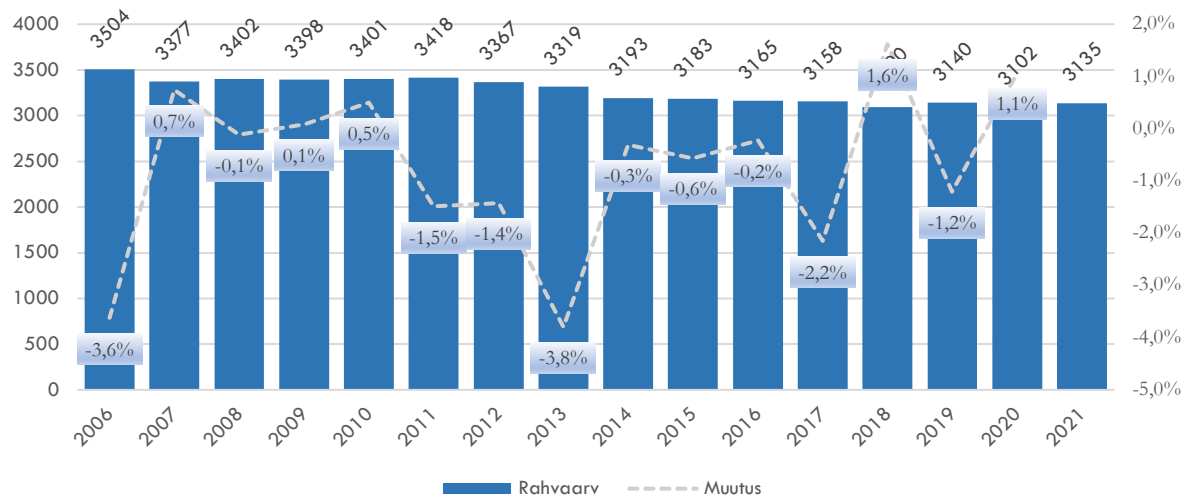
Sotsiaal- ja haridusvaldkonna tugiteenuste integreerimine

Soovitame sotsiaal- ja haridusteenuste integreerimise **määratleda maakonna omavalitsuste pikaajalise suundumusena** ning kõikides valdkonda puudutavates teenuste arendamise ja asutuste võrku puudutavate otsuste tegemisel seda suundumist arvestada. Seejuures oodata ära erivajadustega laste poliitika muudatuste lõplikud lahendused ning olla valmis selles kontekstis maakonna ühistegevusi ka uutes vormides käivitama. Selleks soovitame maakonna tasandi ühistegevuste integreerimist alustada:

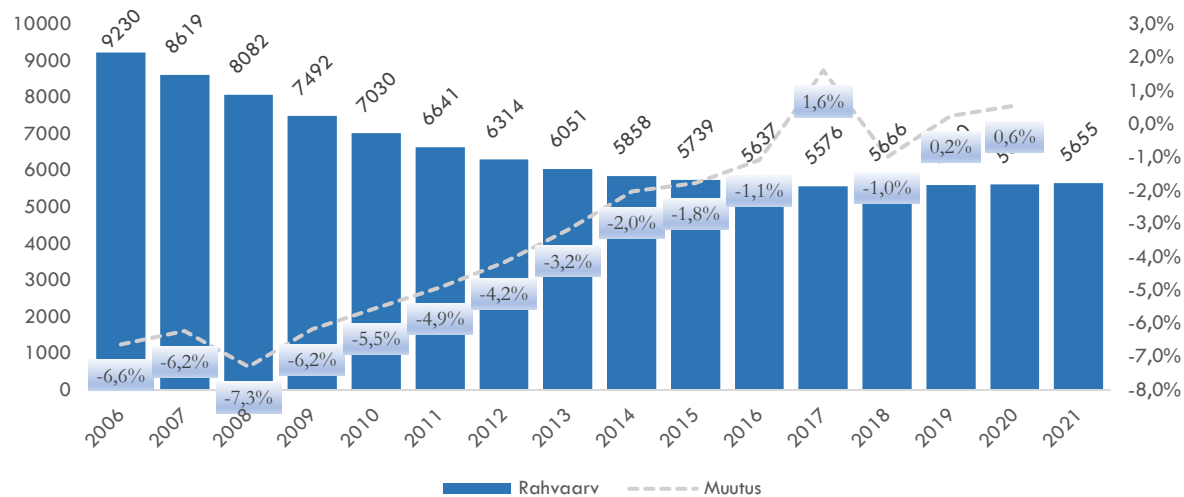
1. personali ühiste tagamisega koostööasutuste (tugiteenuste keskus, Perekodu) vahel vastavalt tekkinud vajadustele;
2. integreerida teenuste osutajaid/ asutusi ja spetsialiste erinevate tegevuste ühtlustamise kaudu. Nt tugispetsialistide metoodilised juhendid, keerukamate juhtumite lahendamise vastastikune nõustamine, kogemuste vahetus jne. Samuti saaks vastastikku osaleda toevajaduse hindamise meeskondade töös;
3. organisatsioonilise ühtlustamine võtta kavva pikaajalise strateegiana. Selle üks võimalikke suundi (kui selguvad ka erivajadusega lapsele teenuste tagamise poliitika täpsemad lahendused) on olla valmis liikuma omavalitsuste ülese maakondliku ühisameti suunas, mille alla saaks koondada erinevad ja täna eraldi toimivad asutused ilma, et neid peakski liitma või kaotama.

LISAD

Vanusrühm 0-6 muutus

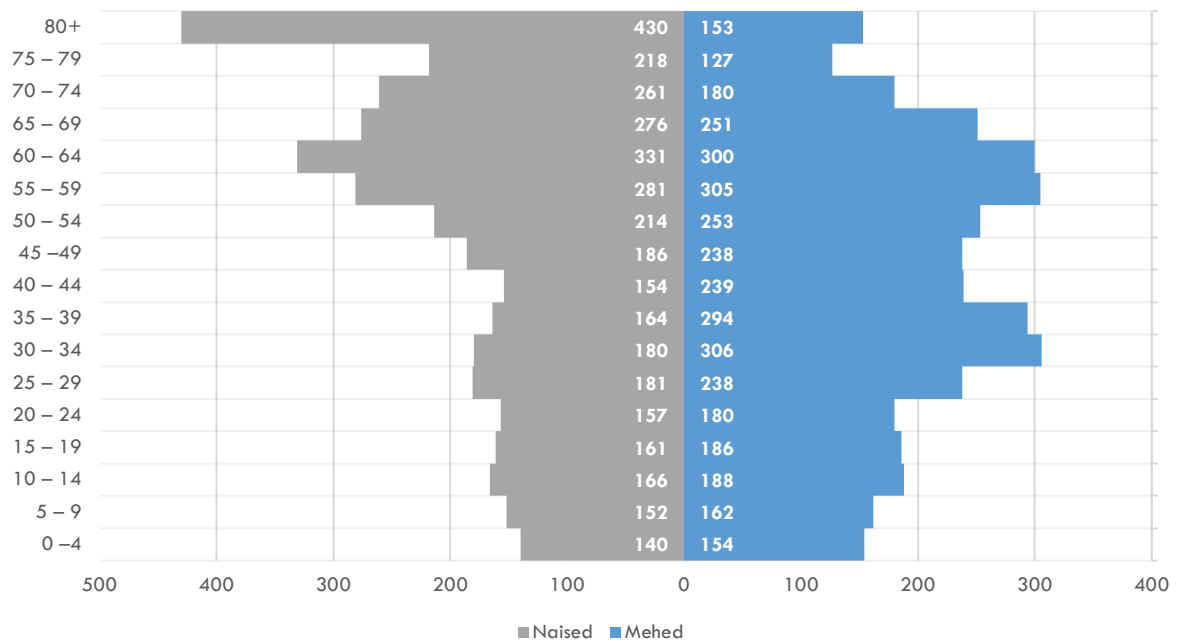


Vanusrühm 7-18 muutus

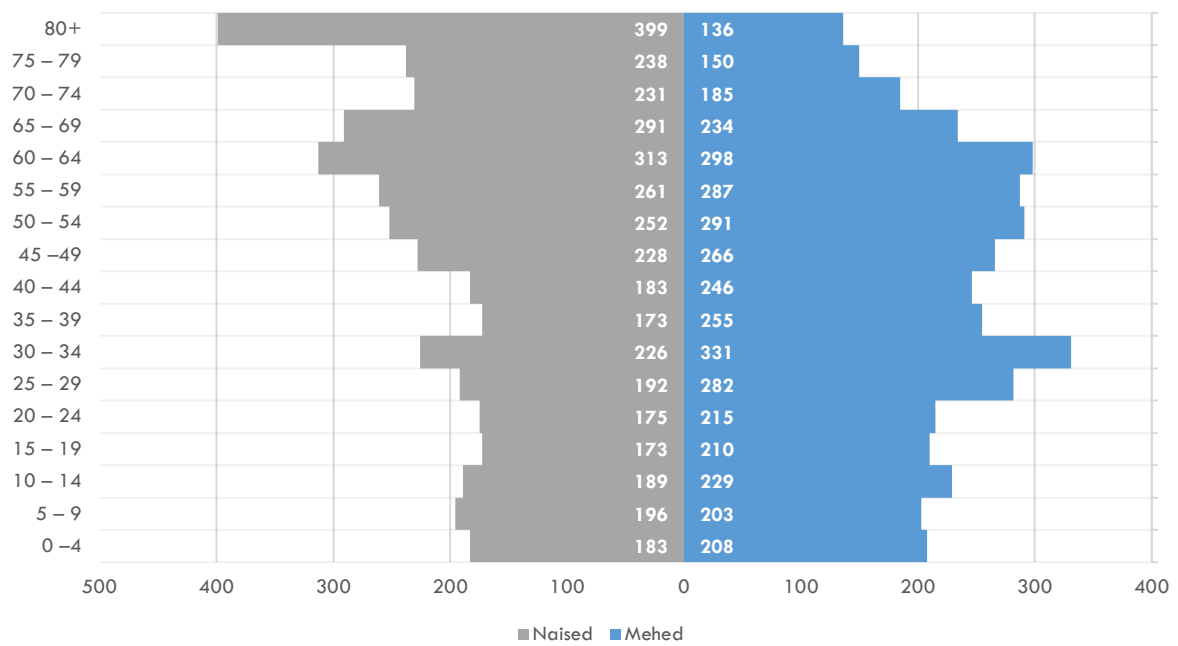


Rahvastiku soo-vanusjaotus omavalitsustes seisuga 1.01.2021

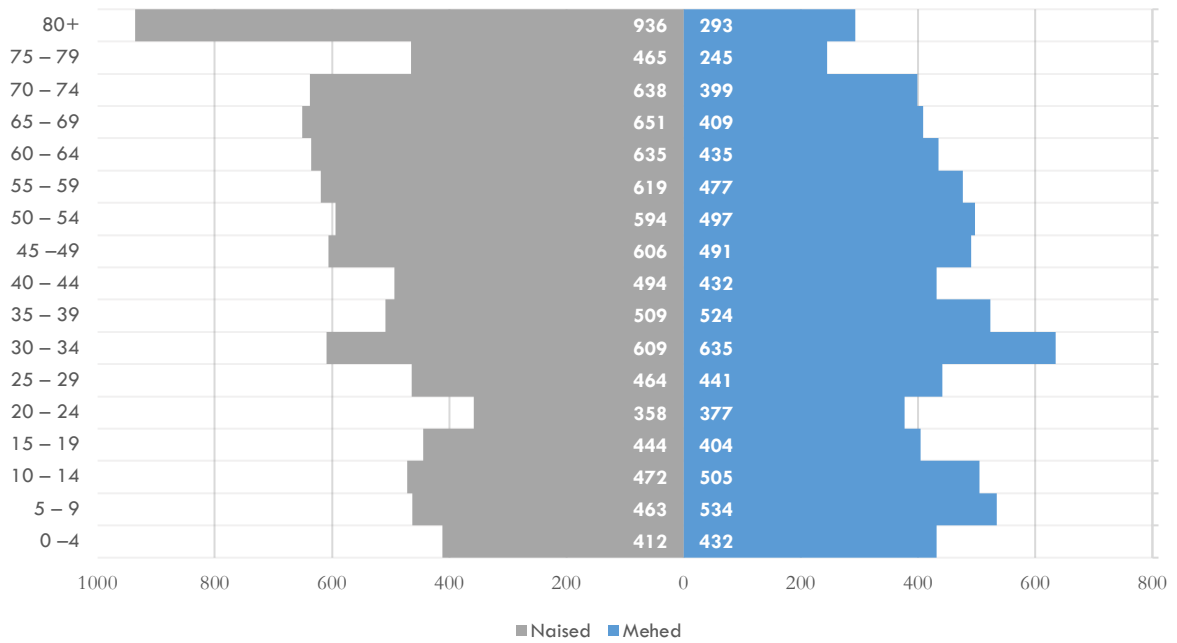
Mulgi vald



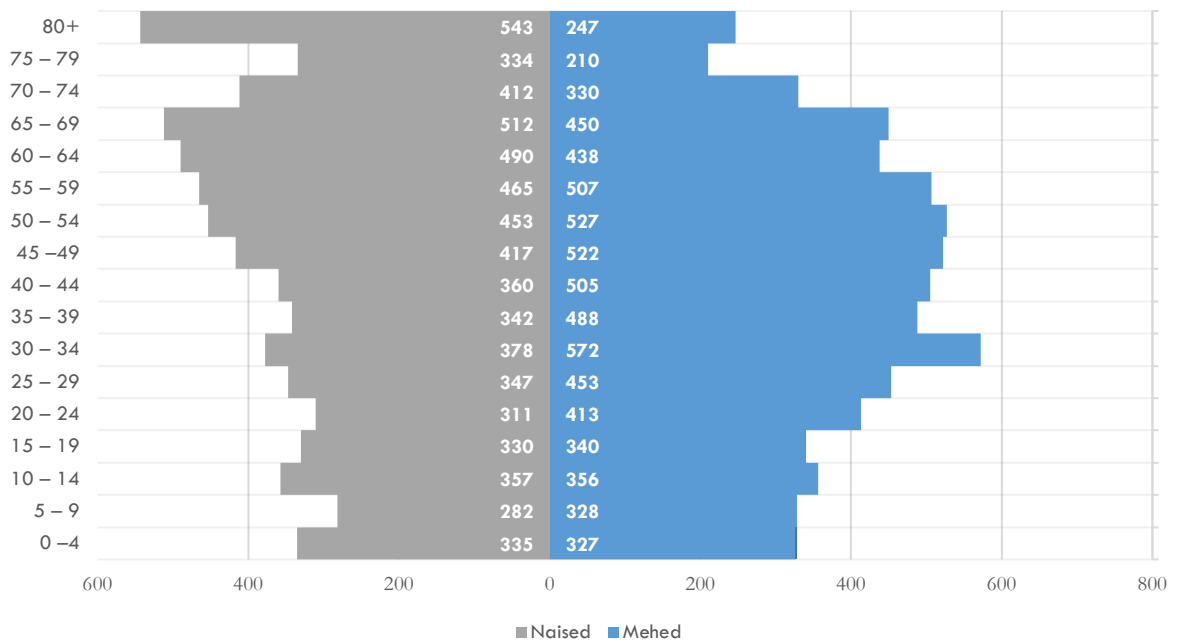
Põhja-Sakala vald



Viljandi linn

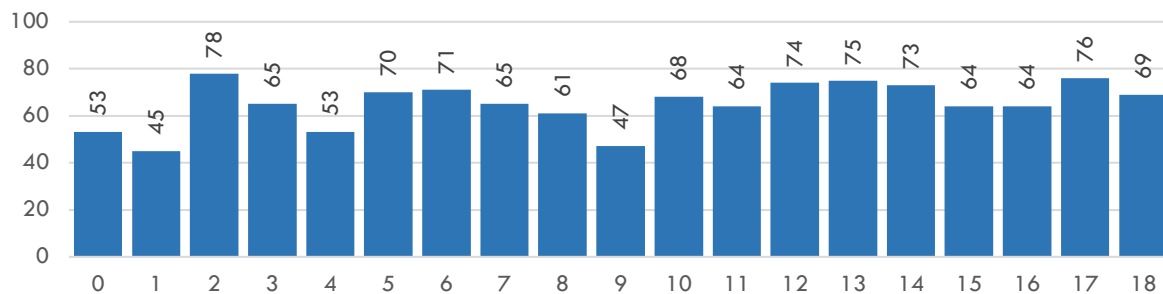


Viljandi vald

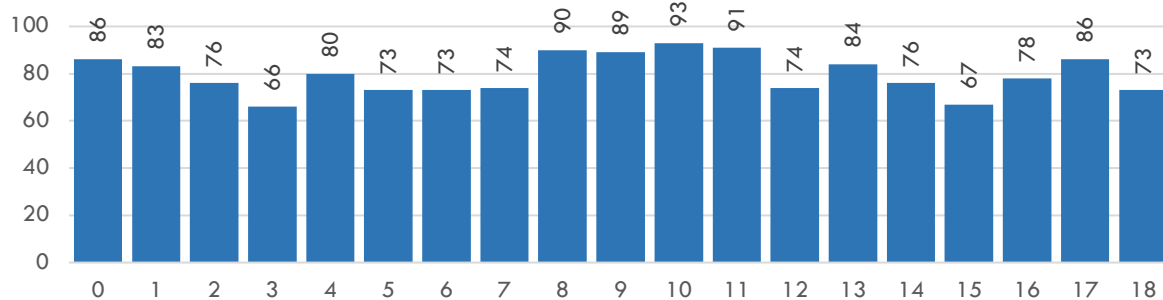


Lapsed vanuses 0-18 omavalitsustes seisuga 1.01.2021

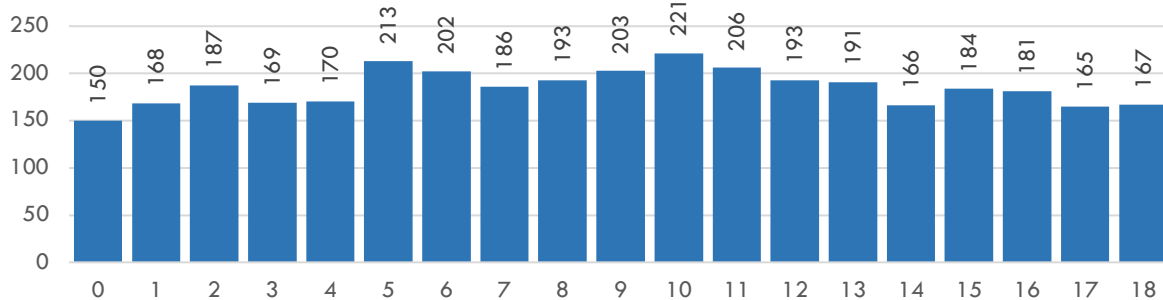
Mulgi vald



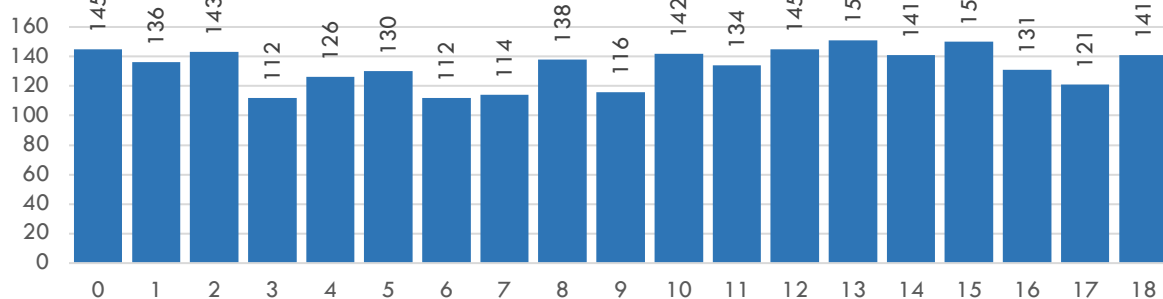
Põhja-Sakala vald



Viljandi linn



Viljandi vald



Tuge vajavate õpilaste arv koolide lõikes

| Omavalitsus | Asutus | üldtugi | tõhustatud tugi | eritugi | kokku | üldtugi | tõhustatud tugi | eritugi | tõhustatud ja eritugi |
|-------------------------|---------------------------|------------|-----------------|------------|--------------|------------|-----------------|-----------|-----------------------|
| Viljandi vald | Heimtali Põhikool | 20 | 15 | 10 | 159 | 13% | 9% | 6% | 16% |
| Viljandi vald | Kolga-Jaani Kool | 12 | 7 | 3 | 66 | 18% | 11% | 5% | 15% |
| Põhja-Sakala vald | Võhma Kool | 20 | 8 | 6 | 106 | 19% | 8% | 6% | 13% |
| Viljandi vald | Kalmetu Kool | 31 | 13 | 0 | 115 | 27% | 11% | 0% | 11% |
| Põhja-Sakala vald | Olustvere Kool | 27 | 8 | 0 | 73 | 37% | 11% | 0% | 11% |
| Mulgi vald | Halliste Põhikool | 3 | 8 | 1 | 83 | 4% | 10% | 1% | 11% |
| Mulgi vald | Abja Gümnaasium | 51 | 9 | 8 | 175 | 29% | 5% | 5% | 10% |
| Mulgi vald | A.Kizbergi nim Gümnaasium | 63 | 9 | 14 | 240 | 26% | 4% | 6% | 10% |
| Viljandi vald | Holstre Kool | 28 | 5 | 1 | 76 | 37% | 7% | 1% | 8% |
| Mulgi vald | Mõisaküla kool | 8 | 1 | 2 | 41 | 20% | 2% | 5% | 7% |
| Viljandi vald | Saarepeedi Kool | 11 | 4 | 0 | 79 | 14% | 5% | 0% | 5% |
| Viljandi vald | Leie Põhikool | 10 | 1 | 0 | 24 | 42% | 4% | 0% | 4% |
| Viljandi vald | Tarvatu Gümnaasium | 68 | 7 | 2 | 227 | 30% | 3% | 1% | 4% |
| Viljandi vald | Paistu Kool | 27 | 1 | 2 | 91 | 30% | 1% | 2% | 3% |
| Viljandi linn | Paalalinna Kool | 65 | 10 | 4 | 457 | 14% | 2% | 1% | 3% |
| Viljandi linn | Kesklinna Kool | 106 | 14 | 4 | 771 | 14% | 2% | 1% | 2% |
| Põhja-Sakala vald | Suure-Jaani Kool | 93 | 8 | 0 | 350 | 27% | 2% | 0% | 2% |
| Põhja-Sakala vald | Kirivere Kool | 32 | 2 | 0 | 100 | 32% | 2% | 0% | 2% |
| Viljandi linn | Jakobsoni Kool | 142 | 4 | 6 | 669 | 21% | 1% | 1% | 1% |
| Põhja-Sakala vald | Kõpu Kool | 4 | 0 | 0 | 60 | 7% | 0% | 0% | 0% |
| Viljandi vald | Viiratsi Kool | 36 | 0 | 0 | 65 | 55% | 0% | 0% | 0% |
| Viljandi maakond | Koolid kokku | 857 | 134 | 63 | 4 027 | 21% | 3% | 2% | 5% |
| Viljandi maakond | Tugikoolid | 0 | 89 | 109 | 198 | 0% | 45% | 55% | 100% |
| Viljandi maakond | Kõik kokku | 857 | 223 | 172 | 4 225 | 20% | 5% | 4% | 9% |

Õpilasränne riiklikul õppekaval õppeaastal 20/21

| | | RÖK / Koolide asukoha piirkond | | | | | | | | |
|--------------------------|------------------------|--------------------------------|-------------------|---------------|---------------|---------------------|--------------|------------------------|---------------------|--------------------|
| | | Mulgi vald | Põhja-Sakala vald | Viljandi linn | Viljandi vald | Lapsed KOV koolides | Lapsed mujal | Lapsi piirkonnas kokku | Õpib oma piirkonnas | Õpib oma maakonnas |
| Õpilase elukoha piirkond | Mulgi vald | 479 | 2 | 14 | 38 | 533 | 14 | 547 | 88% | 97% |
| | Põhja-Sakala vald | 2 | 629 | 46 | 4 | 681 | 27 | 708 | 89% | 96% |
| | Viljandi linn | 12 | 7 | 1617 | 58 | 1694 | 25 | 1719 | 94% | 99% |
| | Viljandi vald | 10 | 17 | 335 | 773 | 1135 | 27 | 1162 | 67% | 98% |
| | Muu KOV | 17 | 37 | 50 | 11 | 115 | | | | |
| | Kokku | 520 | 692 | 2062 | 884 | 4158 | 93 | 4136 | 85% | 98% |
| | Piirkonna lapsi | 92% | 91% | 78% | 87% | | | | | |

Õpilasränne tavaklassides õppeaastal 20/21

| | | Tavaklass / Lasteaedade asukoha piirkond | | | | | | | | |
|--------------------------|------------------------|--|-------------------|---------------|---------------|---------------------|--------------|------------------------|---------------------|--------------------|
| | | Mulgi vald | Põhja-Sakala vald | Viljandi linn | Viljandi vald | Lapsed KOV koolides | Lapsed mujal | Lapsi piirkonnas kokku | Õpib oma piirkonnas | Õpib oma maakonnas |
| Õpilase elukoha piirkond | Mulgi vald | 477 | 2 | 13 | 37 | 529 | 14 | 543 | 88% | 97% |
| | Põhja-Sakala vald | 2 | 624 | 45 | 4 | 675 | 30 | 705 | 89% | 96% |
| | Viljandi linn | 12 | 8 | 1567 | 59 | 1646 | 22 | 1668 | 94% | 99% |
| | Viljandi vald | 10 | 15 | 326 | 765 | 1116 | 27 | 1143 | 67% | 98% |
| | Muu KOV | 17 | 33 | 47 | 12 | 109 | | | | |
| | Kokku | 518 | 682 | 1998 | 877 | 4075 | 93 | 4059 | 85% | 98% |
| | Piirkonna lapsi | 92% | 91% | 78% | 87% | | | | | |

Õpilasränne eriklassides õppeaastal 20/21

| | | Eriklass / Koolide asukoha piirkond | | | | | | | | |
|--------------------------|------------------------|-------------------------------------|-------------------|---------------|---------------|---------------------|--------------|------------------------|---------------------|--------------------|
| | | Mulgi vald | Põhja-Sakala vald | Viljandi linn | Viljandi vald | Lapsed KOV koolides | Lapsed mujal | Lapsi piirkonnas kokku | Õpib oma piirkonnas | Õpib oma maakonnas |
| Õpilase elukoha piirkond | Mulgi vald | 21 | 4 | 4 | 13 | 42 | 2 | 44 | 48% | 95% |
| | Põhja-Sakala vald | | 25 | 6 | 4 | 35 | | 35 | 71% | 100% |
| | Viljandi linn | | 2 | 77 | 14 | 93 | 5 | 98 | 79% | 95% |
| | Viljandi vald | | 5 | 17 | 44 | 66 | 4 | 70 | 63% | 94% |
| | Muu KOV | | 23 | 5 | 12 | 40 | | | | |
| | Kokku | 21 | 59 | 109 | 87 | 276 | 11 | 247 | 68% | 96% |
| | Piirkonna lapsi | 100% | 42% | 71% | 51% | | | | | |

Olemasolevad tugispetsialistid asutuste lõikes

| Asutus | Eripedagoog | Logopeed | Psühholoog | Sotsiaalpedagoog | Tugispetsialist |
|----------------------------|--------------------|-----------------|-------------------|-------------------------|------------------------|
| Jakobsoni Kool | 1 | | 1,75 | 1 | |
| Kaare Kool | 1 | | 1 | 1 | |
| Karlsson Lasteaed | | 0,5 | | | |
| Keslinna Kool | 1 | | 1 | 1,5 | |
| Keslinna Lasteaed | | 1 | | | |
| Kröllipesa Lasteaed | 1,5 | 2 | | | |
| Männimäe Lasteaed | 4 | 1 | | | |
| Paalalinna Kool | 1 | | 0,5 | 1 | |
| Viljandi Päevakeskus | | | 1 | | 3 |
| Viljandi linn kokku | 9,5 | 4,5 | 5,25 | 4,5 | 3 |

| Asutus | Eripedagoog | Logopeed | Psühholoog | Sotsiaalpedagoog |
|-----------------------------|--------------------|-----------------|-------------------|-------------------------|
| A. Kitzbergi nim Gümnaasium | | | 1 | 1 |
| Abja Gümnaasium | | | 0,4 | 0,75 |
| Abja Lasteaed | | 0,5 | | |
| Halliste lasteaed | | 0,25 | | |
| Halliste Põhikool | | 0,25 | | 1 |
| Karksi-Nuia lasteaed | | 1 | | |
| Mõisaküla Kool | | 0,475 | | |
| Mõisaküla Lasteaed | | 0,5 | | |
| Õisu Lasteaed | | 0,25 | | |
| Mulgi vald kokku | | 4,625 | 0,4 | 2,75 |

| Asutus | Eripedagoog | Logopeed | Psühholoog | Sotsiaalpedagoog |
|--------------------------------|--------------------|-----------------|-------------------|-------------------------|
| Kirivere Kool | | 0,3 | 0,25 | |
| Lahmuse Kool | | 0,5 | | 0,5 |
| Olustvere Lasteaed | | 0,58 | | |
| Olustvere Põhikool | 0,23 | 0,27 | | |
| Suure-Jaani Kool | | 1,99 | | 1,5 |
| Vastemõisa Lasteaed | | 0,12 | | |
| Võhma Kool | | | | 1,8 |
| Kõpu Kool | | | | |
| Suure-Jaani Lasteaed Sipsik | | | | |
| Võhma Lasteaed | | | | |
| Kõidama Lasteaed Traksik | | | | |
| Põhja-Sakala vald kokku | 0,23 | 3,76 | 0,25 | 3,8 |

| Asutus | Eripedagoog | Logopeed | Psühholoog | Sotsiaalpedagoog |
|-------------------------------------|--------------------|-----------------|-------------------|-------------------------|
| Heimtali Põhikool | 1 | | | 1 |
| Holstre Kool | 1 | | | |
| Kalmetu Põhikool | 1 | 0,5 | | 1 |
| Kolga-Jaani Kool | 1 | 0,25 | | 0,5 |
| Kolga-Jaani Kool/lasteaed | | 0,25 | | |
| Leie lasteaed Sipelgapesa | | 0,2 | | |
| Leie Põhikool | 0,5 | | | |
| Paistu Kool | 1 | | | |
| Ramsi lasteaed Taruke | | 0,5 | | |
| Saarepeedi Kool | 0,75 | | | 0,5 |
| Tarvastu Gümnaasium | 1 | | | 1 |
| Tarvastu Lasteaed | | 1 | | |
| Uusna lasteaed Tõruke | | 0,5 | | |
| Vana-Võidu Lasteaed | | 0,3 | | |
| Viiratsi Kool | | 0,75 | | 0,5 |
| Viiratsi lasteaed Rüblik | | 1 | | |
| Viljandi valla lasteaed Päikesekiir | | 1 | | |
| Viljandi vald kokku | 7,25 | 6,25 | | 4,5 |

Puuduolevad tugispetsialistid

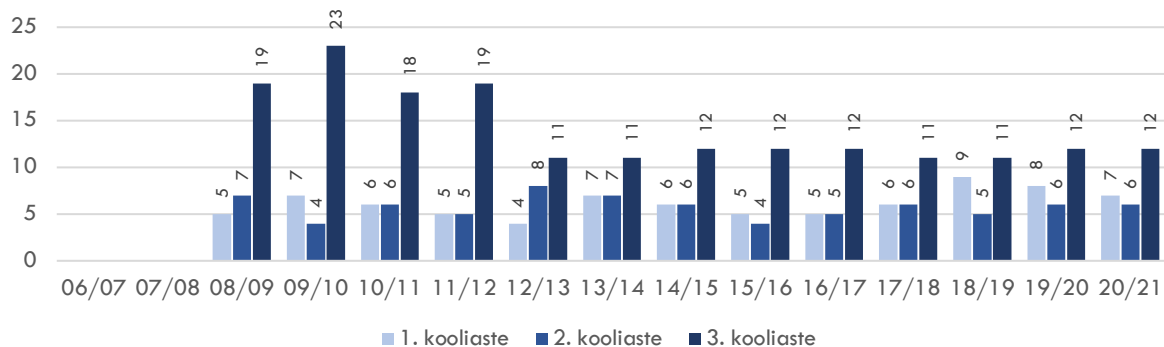
| Asutus | Eripedagoog | Logopeed | Psühholoog | Sotsiaalpedagoog | Tugispetsialist |
|----------------------------|-------------|----------|------------|------------------|-----------------|
| Jakobsoni Kool | 1 | | | | |
| Kaare Kool | | 1 | | | |
| Karlsson Lasteaed | | 0,5 | | | |
| Kesklinna Kool | 1 | | | | |
| Kesklinna Lasteaed | 1 | 1 | | | |
| Kröllipesa Lasteaed | 1 | 0,5 | | | |
| Männimäe Lasteaed | | 1 | | | 1 |
| Paalalinna Kool | 1 | | 0,5 | | |
| Viljandi Päevakeskus | | 1 | 1 | 1 | |
| Viljandi linn kokku | 5 | 5 | 1,5 | 1 | 1 |

| Asutus | Eripedagoog | Logopeed | Psühholoog | Sotsiaalpedagoog |
|-----------------------------|-------------|------------|------------|------------------|
| A. Kitzbergi nim Gümnaasium | 1 | | 1 | |
| Abja Gümnaasium | 1 | 0,6 | 0,6 | 0,25 |
| Abja Lasteaed | 0,5 | 0,5 | 0,5 | |
| Halliste lasteaed | 0,2 | 0,25 | 0,1 | |
| Halliste Põhikool | 0,5 | 0,25 | 0,25 | |
| Karksi-Nuia lasteaed | 1 | 0,25 | 0,5 | |
| Mõisaküla Kool | 0,2 | | 0,25 | 0,5 |
| Mõisaküla Lasteaed | 0,2 | | 0,1 | |
| Õisu Lasteaed | 0,2 | 0,25 | 0,1 | |
| Mulgi vald kokku | 4,8 | 2,1 | 3,4 | 0,75 |

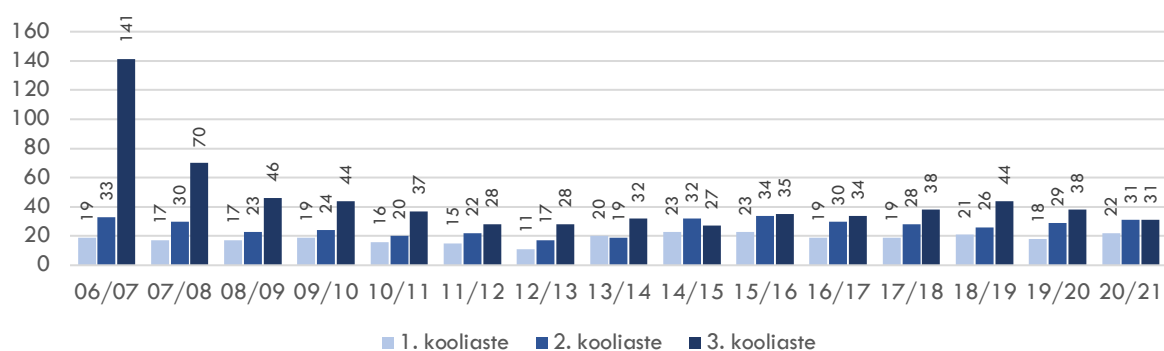
| Asutus | Eripedagoog/õpetaja | Logopeed | Psühholoog | Sotsiaalpedagoog |
|--------------------------------|---------------------|-------------|-------------|------------------|
| Kirivere Kool | | | | |
| Lahmuse Kool | | | 0,5 | |
| Olustvere Lasteaed | 0,08 | 0,5 | | |
| Olustvere Põhikool | 0,5 | 0,5 | 0,25 | |
| Suure-Jaani Kool | | | | |
| Vastemõisa Lasteaed | | 0,28 | | |
| Võhma Kool | 2 | 1 | 1 | |
| Kõpu Kool | 0,5 | 0,5 | | 0,25 |
| Suure-Jaani Lasteaed Sipsik | | 0,5 | | |
| Võhma Lasteaed | 0,3 | 0,5 | | |
| Kõidama Lasteaed Traksik | | 0,3 | | |
| Põhja-Sakala vald kokku | 3,38 | 4,08 | 1,75 | 0,25 |

| Asutus | Eripedagoog | Logopeed | Psühholoog | Sotsiaalpedagoog |
|-------------------------------------|-------------|------------|------------|------------------|
| Heimtali Põhikool | | | | |
| Holstre Kool | | | | 1 |
| Kalmetu Põhikool | | | | |
| Kolga-Jaani Kool | | | | |
| Kolga-Jaani Kool/lasteaed | | | | |
| Leie lasteaed Sipelgapesa | | | | |
| Leie Põhikool | | | | |
| Paistu Kool | | | | 1 |
| Ramsi lasteaed Taruke | | | | |
| Saarepeedi Kool | 0,25 | | | |
| Tarvastu Gümnaasium | | | | |
| Tarvastu Lasteaed | 1 | 0,5 | | |
| Uusna lasteaed Tõruke | | | | |
| Vana-Võidu Lasteaed | | | | |
| Viiratsi Kool | 0,5 | | | |
| Viiratsi lasteaed Rüblik | 1 | | | |
| Viljandi valla lasteaed Päikesekiir | 1 | | | |
| Viljandi vald kokku | 3,75 | 0,5 | 3 | 2 |

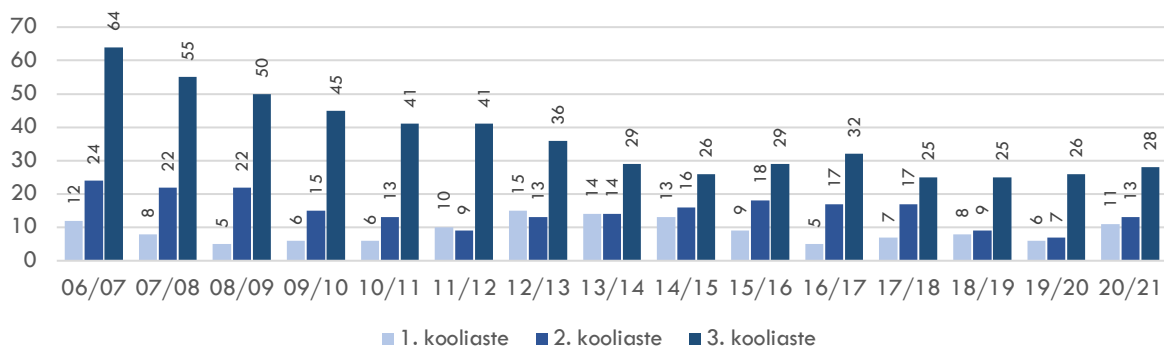
Jaagu Lasteaed-Põhikooli õpilaste arv



Kaare Kooli õpilaste arv



Lahmuse Kooli õpilaste arv



Ämmuste Kooli õpilaste arv

